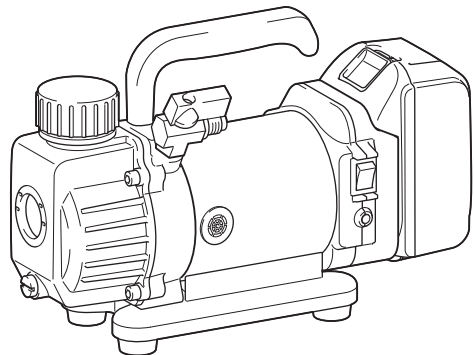
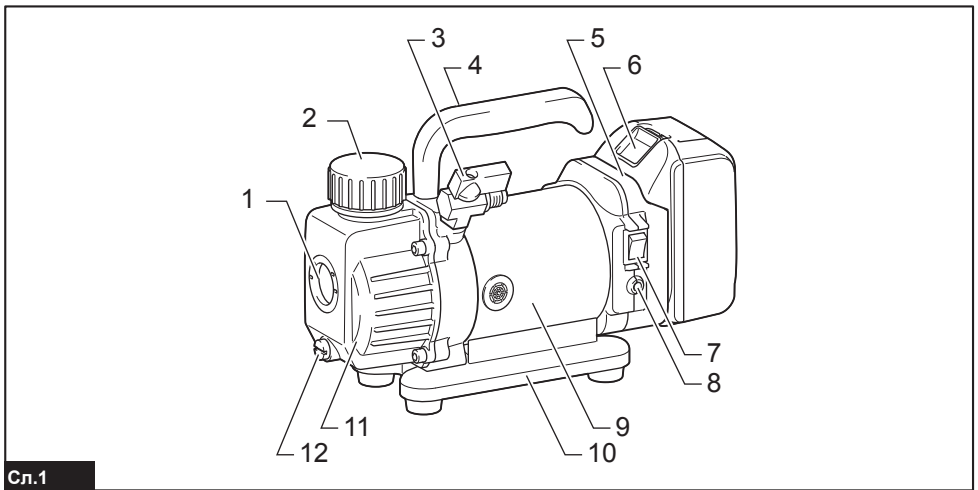
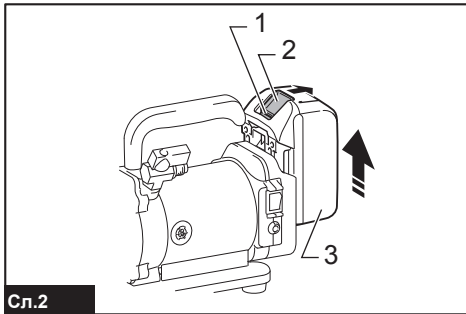


DVP180

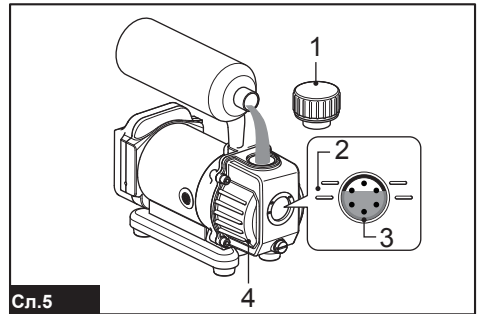




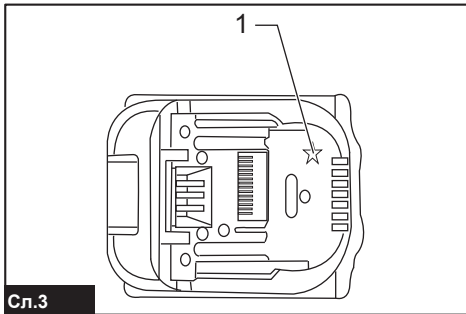
Сл.1



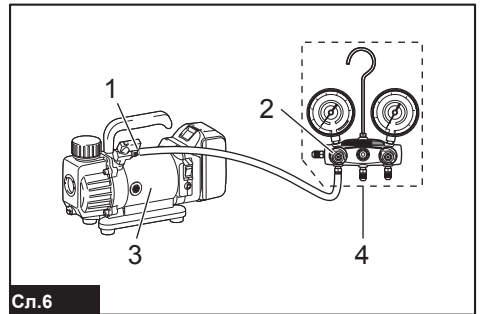
Сл.2



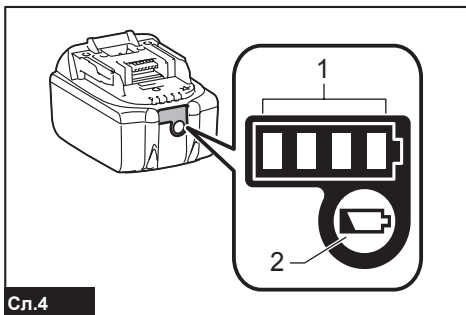
Сл.5



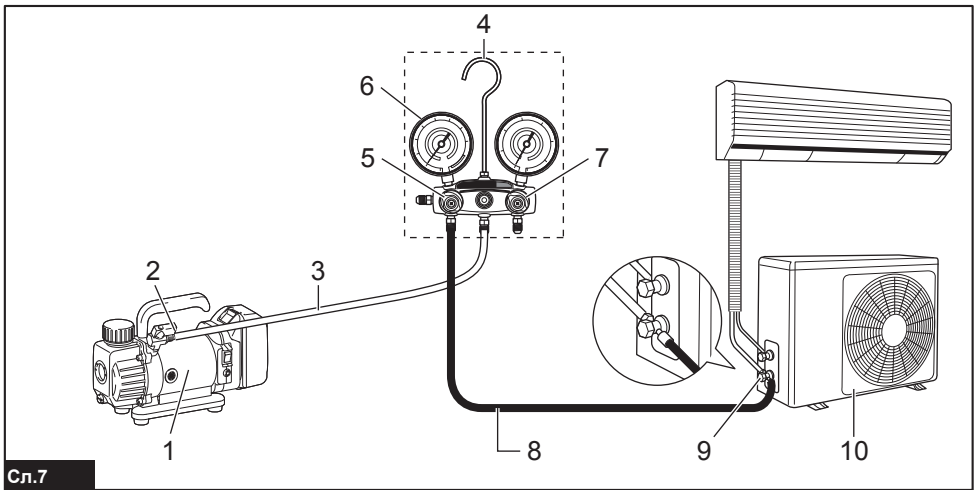
Сл.3



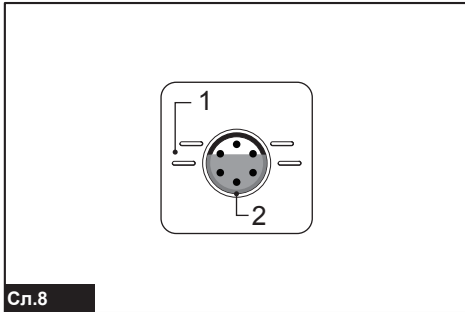
Сл.6



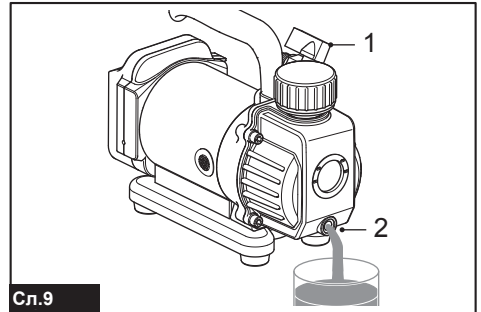
Сл.4



Сл.7



Сл.8



Сл.9

ТЕХНИЧКИ ПОДАТОЦИ

Модел:	DVP180
Акумулатор (капацитет)	BL1860B (6.0 Ah) BL1850 / BL1850B (5.0 Ah) BL1840 / BL1840B (4.0 Ah) BL1830 / BL1830B (3.0 Ah)
Номинален напон	D.C. 18 V
Пумпа	Едностепенна ротациона пумпа
Проток на слободен воздух	50 L/min
Ултимативен вакуум	20 Pa
Капацитет на масло	100 – 115 ml
Влезен приклучок	5/16" директна приклучница
Димензии	263 mm (L) × 93 mm (W) × 172 mm (H)
Нето тежина според ЕПТА (со BL1850 акумулатор)	3.5 kg

- Поради постојаните истражувања и развојот го задржуваме правото за измени кај техничките податоци, без претходна најава.
- Карактеристиките и акумулаторите можат да се разликуваат во поедини земји.
- Тежината, со акумулатор, одговара на ЕПТА – Прописите 01/2003.

Вакуум пумпа за одвод на воздух од затворени системи (клима уреди, резервоари, итн).

Оваа опрема е конструирана специјално за HVAC&R системи.

Едниот степен на овие пумпи го овозможува постигнувањето на крајното ниво на вакуум.

Со големо контролно стакло и конструкција за ниско ниво на масло се избегнува работа без масло и се обезбедува надежно користење.

Контролен вентил оневозможува мешање на масло при повратен притисок после прекин на струја или друг процес.

Симболи

Следните симболи се користат кај опремата. Пред да почнете да работите разберете го нивното значење.



- Прочитај го упатството за ракување.



- Предупредување: жешка површина! Не допирај околу овој симбол. Допирање на површината може да предизвика изгореници или повреди.



- Само за земји од ЕУ
Електричната опрема и акумулаторите да не ги фрлате заедно со домашниот отпад!
Со почитување на Европските директиви, за отпад на електрична и електронска опрема и акумулатори и отпадни акумулатори и нивната имплементација во согласност со националните закони, електричната опрема и акумулаторите кои го достигнале животниот век мора да се депонираат одвоено и да се достават до погоните за рециклирање.

ЕУ – ДЕКЛАРАЦИЈА ЗА ЗА СООБРАЗНОСТ

Само за Европски држави Изјавата за сообразност со нормите на ЕУ е вклучена како Анекс А во овој прирачник.

Општи безбедносни предупредувања за ел. алати

⚠ ПРЕДУПРЕДУВАЊЕ: Прочитајте ги сите предупредувања за безбедност и сите упатства. Ако ги игнорирате можете да предизвикате струен удар, пожар и/или тешки повреди.

Сочувајте ги предупредувањата и упатствата за повторно да ги прочитате.

Терминот „електричен алат“ се однесува на апарати со напојување од напонска мрежа (жичани) или на апарати со акумулатор (бежични).

Безбедност на работниот простор

1. **Работното место да биде чисто и добро осветлено.** Несредено или темно работно место е причина за несреќи
2. **Немојте да работите во експлозивна атмосфера, во присуство на запаливи течности, гасови или прашина.** Електричните алати создаваат искри кои можат да ја запалат прашина или пареата.
3. **Деца и присутни лица да бидат подалеку од електричниот алат.** Одвлекување на внимание може да предизвика губење на контрола.

Електрична безбедност

4. Приклучокот од алатот мора да одговара на приклучницата. Никогаш да не го менувате приклучокот. Не користите адаптер за приклучување со заземјените електрични алати. Неизменети приклучоци и соодветни приклучници го намалуваат ризикот од струен удар.
5. Избегнувајте контакт со заземјени површини како со цевки, радијатори, фрижидери и замрзнувачи. Тие го зголемуваат ризикот од струен удар ако вашето тело е заземјено.
6. Не го изложувајте електричниот алат на дожд или во влажна средина. Вода која навлегла во алатот го зголемува ризикот од струен удар.
7. Не го злоупотребувајте кабелот. Кабелот да не се користи за носење, да не се влече за да се исклучи алатот од струја. Чувајте го кабелот подалеку од топлина, масло, остри рабови или подвижни делови. Оштетен или заплеткан кабел го зголемува ризикот од струен удар.
8. Кога електричниот алат работи на отворено, користете продолжен кабел за работа на отворено. Со користење на ваков продолжен кабел се намалува ризикот од струен удар.
9. Ако не може да се избегне работење во влажна средина користете прекинувач со заштитно заземјено коло (GFCI). Користење на GFCI го намалува ризикот од струен удар.

Лична безбедност

10. Бидете внимателни, внимавајте што работите и бидете претпазливи. Немојте да работите со алатот ако сте изморени или сте под влијание на алкохол или лекови. Момент на невнимание може да предизвика сериозни повреди.
11. Користете лична заштитна опрема. Секогаш носете заштита за очите. Заштитната опрема, како маска за прашина, безбедносни обувки кои не се лизгаат, тврда капа или заштита за слухот, која соодветно се употребува, го намалува ризикот од повреди.
12. Избегнувајте случајно стартување. Уверете се дека прекинувачот е во исклучена положба, пред алатот да го вклучите во струја и/или на акумулатор, пред да го земете или пред да го носите. Носење на алатот со прст врз прекинувачот може да доведе до повреди.
13. Отстранете ги клучевите за дотерување пред вклучување. Клучевите кои ќе ги допрат ротирачките делови на електричниот алат може да предизвикаат повреди.
14. Не се наведнувајте премногу. Одржувајте сигурна подлога и рамнотежа. Така ќе имате подобра контрола врз алатот.
15. Бидете соодветно облечени. Не носете широка облека или накит. Косата, облеката и ракавиците држете ги подалеку од подвижните делови. Широката облека, накитот или долгата коса можат да бидат зафатени од подвижните делови.
16. Ако апаратот е предвиден за приклучување на опрема за одведување и собирање на прашина, уверете се дека истите се поврзани исправно. Со користење на собирач за прашина се намалува ризикот од опасностите кои ги предизвикува прашината.

Користење и грижа за електричен алат

17. Не го форсирајте алатот. Користете соодветен алат за работата која ја изведувате. Соодветниот електричен алат ќе ја заврши работата подобро и побезбедно.
 18. Не го користите алатот ако прекинувачот не е исправен. Било кој алат, кој не може да се контролира со помош на прекинувач е опасен и мора да се поправи.
 19. Исклучете го приклучокот од струја и/или акумулаторот од алатот пред дотерување, менување на прибор или пред одложување. Мерките за безбедност го намалуваат ризикот од случајно стартување на алатот.
 20. Алатите кои не се користат, да се чуваат надвор од дофат на деца и не дозволувајте со алатот да ракуваат необучени лица. Алатите се опасни во рацете на необучени корисници.
 21. Одржувајте ги електричните алати. Проверете неправилности или спојувања на подвижни делови, скршени делови и било која друга состојба која може да влијае врз работата на алатот. Ако е оштетен, алатот да се поправи пред да се користи. Многу несреќи се предизвикани поради лошо одржување на алати.
 22. Одржувајте ги резните алати чисти и наострени. Грижливо одржувани и наострени резни алати, помалку се лепат и полесно се водат.
 23. Користете го електричниот алат, приборот и алатните уметоци во согласност со овие упатства, земајќи ги предвид условите и видот на работата. Користење на алатот за намени за кои не е конструиран доведува до ризични ситуации.
- ## Користење и грижа за акумулаторски алат
24. Полнете само со полнач наведен од производителот. Полнач кој е погоден за еден тип на акумулатор може да создаде ризик од пожар, кога се користи кај друг тип на акумулатор.
 25. Електричните алати смеат да се напојуваат само со пропишани акумулатори. Користење на други акумулатори може да предизвика ризик од повреди и пожар.
 26. Кога не го користите акумулаторот чувајте го подалеку од метални предмети, како спајалки, пари, клучеви, шајки, завртки или други метални предмети, кои можат да направат куса врска на контактите на акумулаторот. Кусата врска предизвикува пожар.
 27. При неправилно користење може да истече течноста од акумулаторот; избегнувајте контакт со течноста. Ако дојдете во контакт со течноста веднаш да го измиете местото со вода. Ако течноста доспее до очите побарајте лекарска помош. Течноста од акумулаторот предизвикува иритација и изгореници на кожата.
- ## Сервис
28. Електричниот алат смее да го поправа квалификувано лице, со користење на идентични резервни делови. На овој начин се одржува безбедноста на електричниот алат.
 29. Следете ги упатствата за подмачкување и замена на приборот.
 30. Дршките да бидат суви, чисти и без масло и маст.

Општи безбедносни предупредувања за аку. вакуум пумпа

Внимателното читање на упатствата, почитувањето на постапките се главен услов за безбедност.

1. Вакуум пумпа се користи за испумпување на разладно средство и кај опрема за климатизација и повратни споеви садови. Не смее да се користи за друга намена. Тоа може да предизвика несреќа.
2. Пред користење проверете ја пумпата да нема истекување на масло. Ако не ги следите упатствата, можете сериозно да се повредите.
3. Проверете го нивото и состојбата на маслото за да работите безбедно и ефикасно.
4. Носете заштитни очила и ракавици при ракување со средство за ладење; избегнете контакт со средство за ладење, зашто може да дојде до слепило и повреди на ракувачот.
5. Во топли или студени средини не можат да се добијат соодветните перформанси.

СОЧУВАЈТЕ ГИ УПАТСТВАВА.

▲ ПРЕДУПРЕДУВАЊЕ: НЕ ДОЗВОЛУВАЈТЕ поради удобноста и блискоста со производот (стекнати поради честото користење) да ги занемарите правилата за безбедност.

ЗЛОУПОТРЕБА или погрешно следење на препораките за безбедност може да предизвика тешки повреди.

Важни упатства за безбедност за акумулаторот

1. Пред користење на акумулаторот прочитајте ги сите упатства и предупредувања на (1) полначот, (2) акумулаторот и (3) алатот кој користи акумулатор.
2. Не го раставувајте акумулаторот.
3. Ако акумулаторот многу кратко трае, веднаш престанете со работа. Постои опасност од прегревање, изгореници или експлозија.
4. Ако електролитот доспее до вашите очи, измијте ги со чиста вода и итно побарајте лекарска помош. Во спротивно можете да го изгубите видот.
5. Акумулаторот не смее кусо да се врзува:
(1) Не ги допирајте контактите со материјали кои спроведуваат струја.
(2) Акумулаторите да не ги чувате во сад со други метални предмети, како што се шајки, ситни пари итн.
(3) Акумулаторите да не ги изложувате на вода или на дожд. Куса врска на акумулаторот предизвикува голем проток на струја, кој води кон прегревање, изгореници или дефект.
6. Алатот и акумулаторот не смеат да се чуват на места каде температурата достигнува 50°C или повеќе.
7. Никогаш да не ги горите акумулаторите, дури и ако се оштетени или истрошени. Фрлени во оган акумулаторите ќе експлодираат.

1. Внимавајте, не го испуштајте или не го удирајте акумулаторот.
2. Не користете оштетен акумулатор.
3. Следете ги локалните закони за депонирање на акумулаторите.

СОЧУВАЈТЕ ГИ УПАТСТВАВА.

▲ ВНИМАНИЕ: Користете само оригинални Макиа аку. Користење на неоригинални или стари акумулатори може да резултира со пожар, повреда и оштетување, поради пукање на аку. Тоа исто така ќе ја поништи гаранцијата на Макиа алатот и полначот.

Совети за одржување на максималниот век на акумулаторот

1. Наполнете го акумулаторот пред целосно да се испразни. Прекинете ја работата и наполнете го акумулаторот ако забележите намалена моќност на алатот.
2. Не полнете полн акумулатор. Со преполнување, му се намалува трајноста.
3. Полнете го акумулаторот на собна температура од 10°C - 40°C. Ако акумулаторот е топол, пред полнење нека се излади.
4. Наполнете го акумулаторот ако не го користите подолго време (повеќе од шест месеци).

ОПИС НА ДЕЛОВИТЕ

► Сл.1:

- | | |
|---|------------------------|
| 1. Контролно стакло | 7. Прекинувач |
| 2. Капак за точење на масло/за издувување | 8. LED светилка |
| 3. Вентил за затворање на влезот | 9. Мотор |
| 4. Дршка | 10. Основа |
| 5. Држач за акумулатор | 11. Резервоар за масло |
| 6. Акумулатор | 12. Чеп за испуштање |

ОПИС НА ФУНКЦИТЕ

▲ ВНИМАНИЕ: Пред дотерување или проверка на функциите, исклучете ја пумпата и извадете го акумулаторот

Поставување или вадење на акумулатор

▲ ВНИМАНИЕ: Исклучете ја пумпата пред поставување или вадење на акумулатор.

▲ ВНИМАНИЕ: Држете ја пумпата и акумулаторот цврсто кога го поставувате или вадите акумулаторот. Со погрешно држење на пумпата и акумулаторот, можат да ви исклизнат од рацете, со што ќе ја оштетите пумпата и акумулаторот и можете да се повредите.

► Сл.2:

1. Црвен индикатор 3. Акумулатор 2. Копче
За да го извадите, извлечете го акумулаторот од пумпата, со туркање на копчето од предната страна на акумулаторот. За поставување на акумулатор, израмнете го јазичето од акумулаторот со жлебот во куќиштето и турнете го на место. Туркајте го до крај, додека не се забрави со кликнување. Ако од горната страна на копчето се гледа црвениот индикатор, акумулаторот не е забравен.

▲ ВНИМАНИЕ: Секогаш аку. да го туркате до крај, додека црвениот индикатор веќе не се гледа. Во спротивно, акумулаторот може да испадне и да ве повреди или да повреди некого во близина.

▲ ВНИМАНИЕ: Не го поставувајте акумулаторот со сила. Ако не вклучува лесно, значи дека не е правилно поставен.

Индикаторски сијалици			Преостанат капацитет
Свети	Исклучено	Трепка	
			75% to 100%
			50% to 75%
			25% to 50%
			0% to 25%
			Полнење на акумулатор.
			Акумулаторот може да е дефектен.

ЗАБЕЛЕШКА: Според условите на користење и температурата на околината, индикаторот може незначително да се разликува од вистинскиот капацитет.

Систем за заштита на акумулатор

► Сл.3:

1. Свездеста ознака

Пумпата е опремена со систем за заштита на акумулатор. Овој систем автоматски го исклучува моторот за да го продолжи работниот век на акумулаторот. Пумпата се солира автоматски ако она и/или акумулаторот се наоѓаат во следните состојби:

Преопрегеретување:

Пумпата е управувана на начин кој предизвикува користење на абнормално висока струја. Во оваа ситуација, исклучете ја пумпата и престане со работа додека не ја откриете причината за преопрегеретувањето. Потоа вклучете ја пумпата. Ако пумпата не се стартува, значи дека е прегреан акумулаторот. Во оваа ситуација оставете го акумулаторот да се излади, пред повторно да ја вклучите пумпата.

Низок напон на акумулаторот:

Преостанатиот капацитет на акумулаторот е многу низок и пумпата не работи. Во оваа ситуација, извадете го и наполнете го акумулаторот

ЗАБЕЛЕШКА: Заштитата од прегревање функционира само кај акумулатори со свездеста ознака.

Укажување на преостанат капацитет на акумулатор

Само за акумулатори со „В“ на крајот на бројот на моделот

► Сл.4:

1. Индикаторски светилки 2. Контролно копче

Притиснете го контролното копче на акумулаторот за да се прикаже преостанатиот капацитет на акумулаторот. За неколку секунди се палат индикаторските светилки.

РАКУВАЊЕ

Пумпата не содржи масло кога е испорачана како нова. Видете „Турње на масло“ и дотурете масло.

▲ ПРЕДУПРЕДУВАЊЕ: Работењето на пумпата во состојба без масло ќе ја оштети пумпата. Освен тоа, резервоарот за масло ќе стане жежок и може да доведе до изгореници или други несреќи.

Турње на масло

► Сл.5:

- Капак за масло/издувување
- Ниво линија
- Контролно стакло
- Резервоар

- Отстранете го капакот за точење на масло/за издувување и турете го испорачаното масло низ грлото за полнење.

ЗАБЕЛЕШКА: Секогаш користете оригинално Макита масло, за да ги одржите перформансите.

- Турете масло додека нивото не биде помеѓу горната и долната линија, на стаклото.

ЗАБЕЛЕШКА: Нивото на маслото е важно. Работењето на пумпата со ниво кое не е помеѓу горната и долната линија може да предизвика дефект.

Проверка на перформанси

► Сл.6:

- Влез
 - Вентил на потпритисок
 - Вакуум пумпа
 - Приклучок
- Приклучете го вентилот на потпритисок и влезниот приклучок со црево за полнење.
 - Затворете го вентилот на потпритисок.
 - Отворете го вентилот за затворање на влезот.

- Отворете го влезниот вентил.
- Вклучете ја пумпата. Ако притисокот на приклучокот покажува вакуум од -0,09 до -0,1 МРа, во рок од 30 s, пумпата работи правилно.
- Исклучете ја пумпата.

Ракување

► Сл.7:

- Вакуум пумпа
- Вентил за затворање на улив
- Црево за полнење (жолто)
- Приклучок
- Вентил на потпритисок
- Мерач на потпритисок
- Вентил на натпритисок
- Црево за полнење (сино)
- Сервисен приклучок страна на потпритисок
- Надворешна единица

- Поврзете ја пумпата, приклучокот и надворешната единица со цревата.

ЗАБ: Кога големината на сервисниот приклучок на един. е 1/4", користете го испор. адаптер со различни пречници.

- Проверете дали се затворени вентилите на приклучокот за потпритисок и за натпритисок.
- Поставување на акумулатор во пумпата. (Види „Поставување или отстранување на акумулатор“ за методот за поставување.)
- Вклучете ја пумпата. LED светилката (зелена) се пали.
- Отворете го вентилот за затворање на влезот на пумпата и вентилот на приклучокот за потпритисок.

⚠ ПРЕДУПРЕДУВАЊЕ: Пумпата се загрева за време на работа и веднаш после сопирање. Не ја допирајте пумпата кога е жешка. Тоа може да предизвика изгореници или несреќи.

ЗАБЕЛЕШКА: Моторот не смее да работи кога е студено (5°C или помалку). Внесете ја пумпата во затворен простор и оставете ја да се загрее.

- Кога е постигнат предвидениот вакуум (погледнете го упатството на производителот на клима уредот), затворете го вентилот на приклучокот за потпритисок.
- Затворете го вентилот за затворање на влезот и исклучете ја пумпата.

Тест за пневматска заптивност

Нема незаптивност ако притисокот на приклучокот не се зголеми за време од 5 min или повеќе после одвојувањето на пумпата од приклучокот.

ЗАБЕЛЕШКА: Кога капацитетот на акумулаторот е низок, LED светилката се гасне и се појавува долг звучен аларм. За 2 min моторот запира. Звукот на алармот се менува во кратки сигнали, кои укажуваат дека моторот застанал и после 30 s престанува звучниот сигнал. Сепак, не чекајте да сопре моторот (или алармот да се промени во кратки сигнали), туку затворете го влезниот вентил на пумпата и вентилот на приклучокот за низок притисок.

Проверете дали е исклучена пумпата, отстранете го акумулаторот и наполнете го или заменете го со резервниот акумулатор.

- Придржувајте се кон следната табела за работното време на акумулаторот.

Работно време (насоки)

Акумулатор	Работно време
BL1860B	75 min
BL1850 / BL1850B	50 min
BL1840 / BL1840B	40 min
BL1830 / BL1830B	30 min

- По завршување со работа, отстранете го акумулаторот и поставете го капакот.

ЗАБЕЛЕШКА: При транспорт, ракување и складирање, пумпата да не ја поставувате на страна или наопаку. Со тоа може да истече маслото низ грлото за полнење/испусниот капак.

Транспорт и складирање

- Пред транспорт празнете ја пумпата од течностите, за да не го оштетите контејнерот.
- Секогаш да го покривате влезниот приклучок, за да спречите навлегување на нечистотии во пумпата.
- Чувајте ја пумпата во хоризонтална положба.
- Пумпата се чува во затворена просторија, на температура од 5°C до 40°C.

ОДРЖУВАЊЕ

⚠ ВНИМАНИЕ: Пред проверка или одржување на пумпата уверете се дека е исклучена и дека е изваден акумулаторот.

ЗАБЕЛЕШКА: Не користете бензин, разредувач, алкохол или слични средства. Тие предизвикуваат обезбојување, деформации или гребаници

За одржување на СИГУРНОСТА и НАДЕЖНОСТА на производот, поправките и другите одржувања или дотерувања правете ги во овластените сервиси на Макита и користите оригинални Макита делови.

Сопрете ја пумпата:

За долг животен век на пумпата и за лесно стартување, следете ги овие постапки за исклучување на пумпата.

- Затворете го вентилот на приклучокот помеѓу пумпата и системот.
- Отстранете го црево то од влезот на пумпата.

Покријте го влезниот приклучок за да се спречи навлегување на нечистотија.

Проверка на масло

► Сл.8:

- Ниво линија
 - Контролно стакло
- Секогаш да го проверувате нивото и состојбата на маслото пред користење на пумпата.

ЗАБЕЛЕШКА: Турете масло додека нивото не биде помеѓу горната и долната линија, на контролното стакло.

Замена на масло

► Сл.9:

1. Вентил за затворање на влез
 2. Чеп за испуштање
1. Отворете го вентилот за заворање на влезот.
 2. Пумпата треба да работи 1 до 2 min за да се загрее маслото.
 3. Исклучете ја пумпата.
 4. Отстранете го чепот и испуштете го маслото.
 5. Видете „Турање на масло“ и дотурете ново масло.
- Депонирајте го старото масло во согласност со локалната регулатива.

ЗАБЕЛЕШКА: Се препорачува менување на маслото на 20 работни часа, за да се заштитат деловите од пумпата од загадувања вовлечени во пумпата. Кога работите со стари системи за ладење, менувајте го маслото после секоја употреба.

Масло за вакуум пумпа:

Состојбата и типот на маслото, за било која вакуум пумпа со високи перформанси, е од исклучително значење за постигнување на крајно достиген вакуум. Се препорачува користење на масло за вакуум пумпи со високи перформанси, кое е посебно измешано за одржување на max. вискозност при нормални температури и за постигнување на надежно стартување по студено време.

Дефектажа

Состојба	Можна причина	Решение
Пумпата неке да се стартува	<ol style="list-style-type: none">1. Акумулаторот е погрешно поставен.2. Температурата на околината е ниска.3. Слабо електрично поврзување4. Пумпата е блокирана.5. Отказ на мотор.	<ol style="list-style-type: none">1. Поставете го правилно акумулаторот.2. Загрејте ја пумпата во затворено.3. Поправете.4. Поправете.5. Поправете.
Пумпата не постигнува доволен вакуум.	<ol style="list-style-type: none">1. Истекување од системот.2. Недоволно масло.3. Валкано масло.4. Деловите од пумпата се истрошени.5. Оштетени се приклучоци и заптивки.6. Отказ на мотор.	<ol style="list-style-type: none">1. Поправете го системот.2. Дополнете или сменете масло.3. Исклучете резервоар, сменете масло.4. Поправете.5. Поправете.6. Поправете.
Истекување на масло.	<ol style="list-style-type: none">1. Оштетени заптивки.2. Оштетен е O-прстен на испусен чеп.3. Отстегнат испусен чеп	<ol style="list-style-type: none">1. Поправете.2. Заменете O-прстен.3. Стегнете го испусниот чеп.
Невообичаен звук.	<ol style="list-style-type: none">1. Отказ на мотор.2. Оштетено тркалачко лежиште.3. Отстегнати завртки.4. Отказ на пумпата.5. Усисан е воздух.	<ol style="list-style-type: none">1. Поправете.2. Поправете.3. Стегнете ги завртките.4. Поправете.5. Стегнете ги капаците и приклучоците. Заменете заптивки и O-прстени. Заменете приклучоци или заптивки.

Забелешка: Ако овие постапки не го решат проблемот, контактирајте го овластениот дистрибутер на Макита или испратете ја пумпата во сервис.

Чистење на пумпата

1. Кога маслото е исклучително валкано, заменете го и пуштете ја пумпата да работи 3 до 5 min.
2. Испуштете го маслото и турете ново. Ако испуштеното масло сè уште е валкано, повторете го овој процес на чистење два до трипати.

ДОПОЛНИТЕЛЕН ПРИБОР

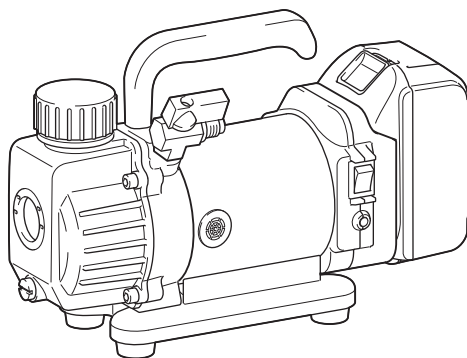
⚠ ВНИМАНИЕ: Овој прибор или опрема се препорачува да се користи со алатот на Макита кој е дефиниран во ова упатство. Со користење на друг прибор или опрема се изложувате на ризик од повреда. Користете прибор или опрема само за работи за кои се наменети.

Ако ви се потребни дополнителни информации обратете се во Сервисните центри на Макита.

- Оригинални Макита акумулатори и полнач
- Масло за вакуум пумпа 150 ml
- Алуминиумско кукиште за вакуум пумпа
- Црево за вакуум пумпа
- Вентил со манометар за вакуум пумпа

ЗАБЕЛЕШКА: Некои делови од листата може да се вклучени во пакувањето како стандардна опрема. Тие може да се разликуваат од земја до земја

DVP180



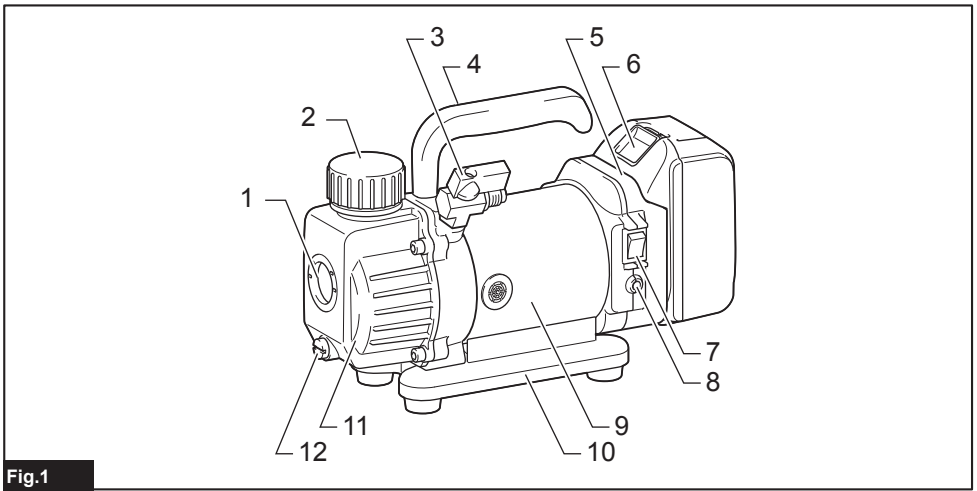


Fig.1

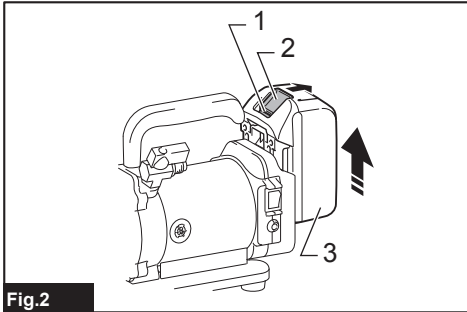


Fig.2

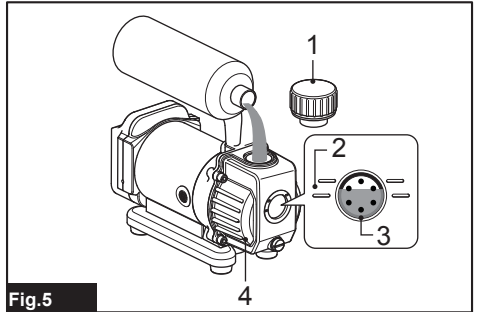


Fig.5

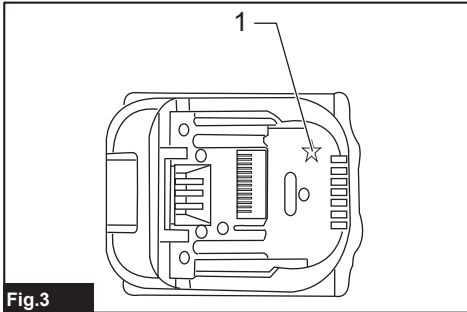


Fig.3

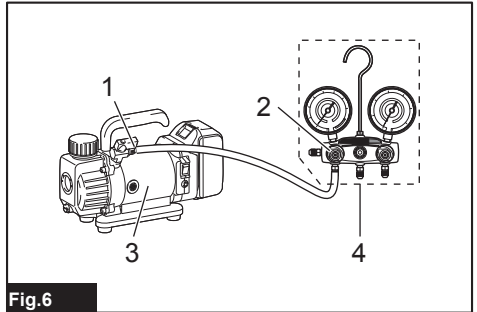


Fig.6

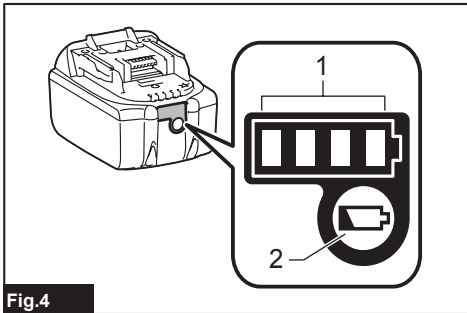


Fig.4

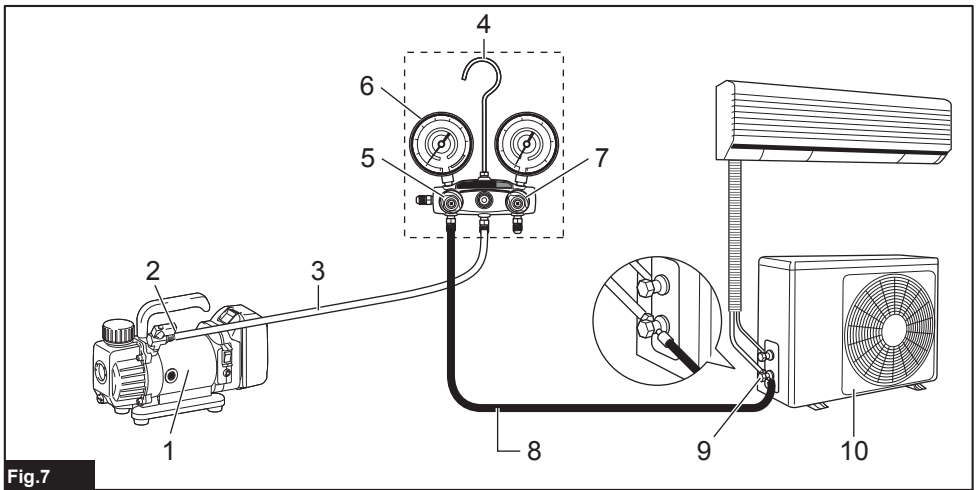


Fig.7

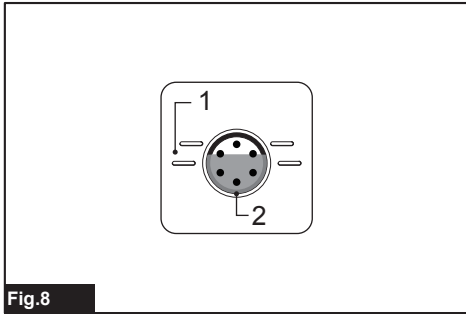


Fig.8

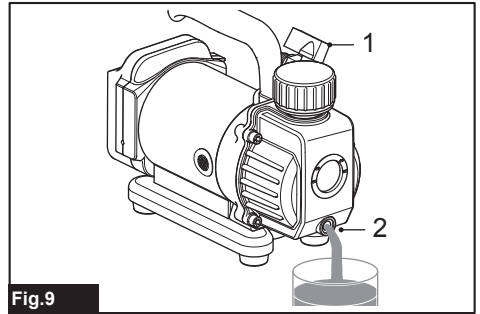


Fig.9

SPECIFIKIME

Modeli:	DVP180
Fisheku i akumulatorit (kapaciteti)	BL1860B (6.0 Ah) BL1850 / BL1850B (5.0 Ah) BL1840 / BL1840B (4.0 Ah) BL1830 / BL1830B (3.0 Ah)
Voltazha nominale	D.C. 18 V
Pompa	Pompë rrotulluese një shkallë
Zhvendosja e ajërimit të lirë	50 L/min
Vakumi përfundimtar	20 Pa
Kapaciteti i vajit	100 – 115 ml
Konsumi	5/16" buzërimin maskull
Dimensionet	263 mm (L) × 93 mm (W) × 172 mm (H)
Pesha neto sipas (me akumu.BL1850)	3.5 kg

- Për shkak të programës së vazhdueshme për hulumtim dhe zhvillim,specifikimet këtu i nënshtrohen ndryshime pa paralajmërim paraprak.
- Specifikimet dhe fisheku i akumulatorit mund të ndryshojnë sipas vendeve.
- Pesha, fisheku i akumulatorit, sipas procedurës EPTA 01/2003.

Pompa me vakum për zbrazje ajërore të sistemeve të mbyllura (kondicioner, serbator, etj.).

Kjo pajisje është dizajnuar për sistemet HVAC&R.

Shkalla e parë e këtyre pompave e bën të mundur të arrihet nivelin final i nevojshëm i vakumit.

Dizajnimi i qelqit të madh për shikim dhe i nivelit të ulët të vajit parandalon punën e pajisjes pa vaj dhe siguron përdorim të sigurt.

Përveç kësaj, valvula kontrolluese parandalon çdo përzjerje të vajit për shkak të rrjedhjes pas ndërprejres së rrymës ose ndonjë procesi tjetër.

Simbolet

Simbolet vijuese tregojnë simbolet që përdoren për pajisjen. Sigurohuni që i kuptoni domethëniet e tyre para përdorimit.



- Lexo doracakun.



- Kujdes: sipërfaqe e nxehtë! Mos prek rreth këtij simboli. Prekja e kësaj sipërfaqe mund të shkaktojë lëndime dhe djegie.



- Vetëm për vendet e BE
Mos hudhni pajisjet elektrike bashkë me mebeturinat tjera!
Në përputhje me Direktivën Evropiane, mbi Pajisjet Përdorura Elektronike dhe Elektronik dhe zbatimi i saj në përputhje me ligjin kombëtar, pajisja elektronike të cilat janë harxhuar patjetër të mblidhen veçmas dhe të kthehen te impkianti reciklues jo i dëmshëm për mjedisin.

DEKLARATA EC E KONFORMITETIT

Për vendet Evropiane vetëm. Deklarata EC e konformitetit përfshihet si Aneks A në këtë doracak.

Paralajmërimet e përgjithshme

⚠ PARALAJMËRIM: Lexo tërë udhëzimet dhe paralajmërimet. Nëse nuk i ndiqni paralajmërimet dhe udhëzimet mund të kemi tronditje elektrike, zjarr dhe lëndime serioze.

Ruani të gjitha paralajmërimet dhe udhëzimet për referencë në të ardhmen.

Termi “vegël elektrike” në paralajmërimet i referohet veglës elektrike me kordo ose veglës me akumulator.

Siguria në vendin e punës

- Mbani puntorinë të pastër dhe të ndriçuar.** Puntorit e çrregulluara ose të errëta shkaktojnë incidente.
- Mos përdor mjetet elektrike në atmosfera eksplozive, si në prani të lëngjeve, gazrave ose pluhurit të ndezëshëm.** Veglat elektrike krijojnë shkëndi të cilat mund të ndezin pluhurin ose tymin.
- Fëmijët dhe spektatorët duhet të mbahen larg nga vendi ku punoni.** Shpërqendrimet mund shkaktojnë humbjen e kontrollit mbi veglën.

Siguria elektrik

- Prizat elektrike patjetër të përputhen me fshat dalëse. Asnjëherë mos modifikoni prizën në asnjë mënyrë. Mos përdor asnjë prizë përshtatëse me vegla të tokëzuara. Prizat e pa modifikuara dhe fshat dalëse jo të modifikuara do të reduktojnë rrezikun nga tronditja elektrike.
- Parandaloni kontaktin trupor me sipërfaqet e tokëzuara si gypat, radiatorët, dhe friguriferët. Kemi rrezik më të madhe të tronditjes elektrike, nëse trupi juaj tokëzohet.
- Mos e ekspozoni veglën ndaj shiut ose kushteve të lagështa. Uji i cili hyn në vegël do të rrit mundësinë për tronditje elektrike..
- Mos e keqpërdorni kabllon. Asnjëherë mos përdor kabllon për bartjen e veglës, për tërheqjen e saj ose për stakim të veglës elektrike. Mbani kabllon larg nga nxehtësia, vaji, tehet e mprehta ose pjesët lëvizëse të veglës. Kabllot edëmtiara ose të ngatëruara rrisin rrezikun për tronditje elektrike.
- Kur e përdorni veglën në mjedis të hapur, përdor një kablo shtuese të përshtatshme për përdorim në mjedis të hapur. Përdorimi i kablos së përshtatshme për përdorim në mjedis të hapur do të redukton rrezikun nga tronditja elektrike.
- Nëse operojmë një vegël elektrike në lokacionin të thellë, përdor pajisjem të mbrojtur me ndërprerës të qarkut defektiv të tokëzuar (GFCI). Përdorimi i GFCI redukton rrezikun nga tronditja elektrike.

Siguria personale

- Bëhuni syçelë, kujdes çka jeni duke bërë dhe përdorni logjikën kur punoni me veglën elektrike. Mos përdor vegël elektrike kur jeni i lodhur ose nën ndikimin e alkoholit, barnave, ose medikamenteve. Një moment shkujdesi gjatë punës mund të rezultojn në lëndime serioze personale.
- Përdor pajisje personale mbrojtëse. Gjithmonë mba pajisje për sy ose syza. Pajisjet mbrojtëse si maska për pluhur, këpçët jo rrëshqitëse, helmata, ose pajisje për mbrojtjen e dëgjimit për kushte të caktuara do të reduktojnë rrezikun e lëndimeve personale.
- Parandaloni elektrolëshimin e paqëllimtë. Sigurohuni që çelësi është në pozitën off para se të lidhim veglën me rrymën ose akumulatorin, para se ta marrim ose ta bartim veglën. Bartja e veglës me gishin në këmbëzë ose çelës ose kur çelësi është në pozitën on mund të shkaktoj aksident.
- Largoni që çelës përshtatës para se të kyçni veglën. Një çelës i lënë ngjitur me pjesët rrotulluese të veglës mund të shkakton lëndime personale.
- Mos u stërzgat. Mbani qëndrim dhe barazeshë stabile. Kjo mundëson kontroll më të mirë të veglës në situata të papritura.
- Vishuni siç duhet. Mos veshni tesha të gjëra ose bizhuteri. Mbani flokët, teshat, dhe dorezat larg nga pjesët rrotulluese. Teshat e shlira ose fokët e gjata mund të ngatërrohen me pjesët lëvizëse të veglës.
- Nëse ofrohen mekanizma për lidhjen me pajisjen për mbledhjen e pllurhurit, sigurohuni që këto pajisje lidhen siç duhet Përdorimi i pajisje për pluhur redukton rreziqet e shkaktuara nga pluhuri.

Përdorimi dhe kujdesit për veglën elektrike

- Mos e mbingarkoni veglën elektrike. Përdor veglën e duhur elektrike për punën tuaj. Vegëla kryesore elektrike do ta kryej punën më mirë dhe më sigurtë me shpejtësinë për të cilën është dizajnuar.
- Mos e përdor veglën nëse çelësi nuk e kyç dhe shkyç. Çdo vegël e cila nuk mund të kontrollohet me çelës është e rrezikshme dhe duhet riparuar.
- Stakoni fishën nga burimi elektrik dhe/ose pakot e akumulatorit nga vegla para se të bëni ndodnjë përshtatshje, para ndërrimit të pjesëve, ose para deponimit të veglës. Masat e tilla prevenuese reduktojnë rrezikun e elektrolëshimit të paqëllimshëm të veglës.
- Ruani ose magazinoni vegla larg fëmijëve dhe njerëzve që nuk kanë përvojë me përdorimin e tyre ose nuk janë të informuar me këto udhëzime. Veglat elektrike janë të rrezikshme në duart e përdoruesve të pa trajnuar.
- Mirëmbani veglën elektrike. Kontrolloni nëse ka ndonjë mospërputhje ose përkulje e pjesëve rrotulluese, nëse kemi ndonjë pjesë të thyer dhe ndonjë gjendje tjetër e cila mund të ndikoj operimin e veglës. Nëse dëmtohet vegla, riparoni atë para përdorimit. Shumë aksidente burojnë nga mirëmbajtja e dobët e veglës.
- Mbani veglat prerëse të mprehta dhe të pastërta. Veglat e mirëmbajtura si duhet prerëse me tehe të mprehta kanë më pak mundësi të lichen dhe janë më të lehta për kontroll.
- Përdor veglën elektrike, pasjisjet ose takëme dhe puntot e veglës, etj. në përputhje me këto udhëzime, duke mos anashkaluar kushtet e punës dhe punën e cila do të kryehet. Përdorimi i veglës për punë të ndryshme që nuk cilësohen këtu mund të rezultojn në situata të rrezikshme.

Përdorimi i Akumulatorit dhe Kujdesi

- Rimbush vetëm me karikues të cilësuar nga prodhuesi. Një karikuesi i cili është i përshtatshëm për një tip të akumulatorit mund të krijon rrezik nga zjarri me një pako tjetër të fishekut të akumulatorit.
- Përdor vegla elektrike vetëm me pako të specifikuar të akumulatorit. Përdorimi i pakove tjera të akumulatorit krijojnë rrezik nga lëndimi dhe zjarri.
- Kur pakoja e akumulatorit nuk përdoret, mbajeni larg nga objektete tjera metalike, si kapëse e letërës, monedhat, çelësat, gozhdat, vidat ose objektet tjera të vogla metalike, të cilat mund të përçojnë rrymën nga një fund në tjetrin. Qarku i shkurt i fundeve të akumulatorit mund të shkakton djegie ose zjarr.
- Në kushte abuzive, lëngu mund të ejakulohet nga akumulator; shmang kontakt. Nëse shfaqet kontakti rastësisht, shkëputja me ujë. Nëse lëngu kontakton me sytë, kërkoni ndihmë mjekësore. Lëngu i ejakuluar nga akumulatori mund të shkakton djegie.

Servisimi

- Vegla ose pajisja duhet të servisohet nga personi i kualifikuar për riparime duke përdur pjesë origjinale identike. Kjo do të siguron ruajtjen ose mirëmbajtjen e sigurisë së veglës elektrike.
- Ndiqui udhëzimin për pajisjet ndihmëse për lubrifikim dhe zëvendësim.
- Mbani dorezat të thata, të pastërta dhe pa vaj dhe graso.

Paralajmërimi Mbrojtëse të Pompës me Vakum me Akumulator

Me kujdes lexo udhëzimet në literaturë, zbatimimi i rreptë i procedurave është kushti kryesor për punë të sigurtë.

1. **Pompa me vakum është makinë e përdorur për të zbrazur frieguriferët dhe kondicionerët dhe enët ripërtitëse. Mos e përdor për zbatimime tjera. Nëse veproni kështu, mund të rezultoni në aksidente.**
2. **Gjithmonë kontrolloni pomopën me vakum nëse kullon vaji para përdorimit. Nëse nuk veproni kështu mund të rezultoni në zjarr.**
3. **Kontrolloni nivelin e vajit dhe kushtet (keqësimin, etj.) që të siguroni punë të sigurtë dhe efektive.**
4. **Mbani syza mbrojtëse dhe doreza kur punoni me fluid ftohës; parandaloni kontaktin me fluid ftohës, verbërimi dhe lëndimet mund të pësojnë për operatorin.**
5. **Performanca e përshtatshme mund të arrihet në kushte shumë të ftohta ose ekstreme.**

RUANI KËTO UDHËZIME.

▲ KUJDES: MOS lejoni që rehatia ose njohuritë për produktin (të fituara nga përdorimi i përsëritur) të zëvendësojnë zbatimin e rreptë të rregullave për produktin në fjalë.

KEQPËRDORIMI ose dëshmtimi me zbatimin e këtyre rregullave të cekura në doracak mund të shkaktojë lëndime personale.

Udhëzimet Mbrojtëse për Akumulatorin

1. **Para se të përdorim akumulatorin, lexo të gjitha udhëzimet dhe shenjat paralajmëruese të (1) karikuesit i akumulatorit, (2) akumulatori, dhe (3) produkti i cili përdor akumulatorin.**
2. **Mos e çmontoni fishekun e akumulatorit.**
3. **Nëse koha operuese është bërë shumë më e shkurtër, pushoni së përdorur menjëherë. Kjo do të rezultoni në stërnexhje, djegie të mundshme madje edhe eksplozim.**
4. **Nëse elektroliti hyjnë në sytë e tu, shpërlani ata me ujë dhe kërkoni ndihmë mjekësore menjëherë. Kjo mund të rezultojë në verbërim.**
5. **Mos vë akumulatorin në qark të shkurtër:**
 - (1) Mos prek fundet me çdo material përpçues.
 - (2) Parandaloni ruatjen e akumulatorit në një kontejner me metalet tjera si gozhdat, monedhat, etj.
 - (3) Mos ekepsazoni fishekun e akumulatorit ndaj ujit ose shiut. Qarku i shkurt mund të shkakton rrjedhje të madhe të rrymës, stërnexhje, djegie të mundshme dhe prishje.
6. **Mos ruani akumulatorin dhe fushekun e akumulatorit kur temperatura arrin ose tejkalon 50°C (122°F).**
7. **Mos e digjeni akumulatorin madje edhe nëse dëmtohet shumë ose konsumohet plotësisht. Fisheku i akumulatorit mund të eksplodojë në zjarr.**

1. **Kujdes mos ju bien ose mos e godisni aku.**
2. **Mos përdor akumulatorin e dëmtuar.**
3. **Zbatoni rregullativat lokale të cilat përkohjë në hudhjen e akumulatorit.**

RUANI KËTO UDHËZIME.

▲ KUJDES: Përdori vetëm aku. original Makita. Nëse përdor akumulator tjerë, ose akumulator të altenuar, mund të rezultojë eksplozim duke shkaktuar zjarr, lëndime personale dhe dëmtimi. Kjo poashtu s'fshihet garancinë për veglë dhe karikuesin Makita.

Këshilla për mirëmbajtjen e jetëgjatësis maksimale

1. **Kariko akumulatorin para se të boshadiset plotësisht. Gjithmonë ndërprisni punën dhe rimbushni akumulatorin kur të vëreni fuqi më të ulët të veglës.**
2. **Asnjëherë mos rimbush akumulatorin e mbushur plotësisht. Stërnubushja shkurtor jetën e akumulatorit.**
3. **Kariko ose mbush akumulatorin në temperaturë dhome në 10°C - 40°C (50°F - 104°F). Lejoni që një akumulator i nxehur të ftohet para se ta karikoni.**
4. **Karikoni akumulatorin nëse nuk e shfrytëzoni për një periudh të gjatë (më shumë se 6 muaj).**

PËRSHKRIMI I PJESËVE

► Fig.1:

- | | |
|-----------------------------|-----------------------|
| 1. Qelqi për shikim | 7. Çelësi elektrik |
| 2. Mbushja me vaj | 8. Lampa LED |
| 3. /Kapak Tymdalës | 9. Motori |
| 4. Valvula Mbyllësethithëse | 10. Baza |
| 5. Doreza | 11. Serbatori i vajit |
| 6. Foleja e akumulalorit | 12. Shtupa zbrazëse |
| 7. Akumulatori | |

PËRSHKRIMI FUNKSIONAL

▲ KUJDES: Gjithmonë sigurohuni që pompa të shkyçet ose akumulatori të largohet para kontrollit ose përshtatjes së pompës.

Instalimi ose largimi i fishekut të akumulatorit

▲ KUJDES: Gjithmonë shkyç pompën para instalimit ose largimit të fishekut të akumulatorit.

▲ KUDJES: Mbani pompën dhe fishekun e akumulatorit fortë kur instaloni ose largoni akumulatorin. Nëse nuk i mbani fortë, ata mund të rrëshqasin nga dora dhe mund të dëmtoni pomopën dhe fishekun e akumulatorit dhe mund të lëndoheni.

► Fig.2:

1. Treguesi i kuq
2. Çelësi
3. Fisheku i akumulatorit

Që ta largojmë fishekun e akumulatorit, largoni atë me rëshqitje duke rëshqitur çelësin në pjesën e përparme të akumulatorit.

Që ta instalojmë akumulatorin, hamronizoni gjuhën e akumulatorit me gropëzën në shasi dhe shtyjeni në vend. Shtyjeni deri sa të mbyllet me një klik të vogël. Nëse mund të shihni treguesin e kuq, nuk është e mbyllur plotësisht.

⚠ KUJDES: Gjithmonë instaloni fishekun e akumulatorit plotësisht deri sa treguesi i kuq nuk mund të shihet. Nëse jo, ajo mund të del rastësisht nga pompa, duke shkaktuar lëndime vetvets dhe të tjerëve në afërsi.

⚠ KUJDES: Mos instaloni akumulatorin me dhunë. Nëse fisheku nuk rëshqet lehtësisht, nuk instalohet siç duhet.

Llambat treguese			Kapaciteti i ngelur
I ndezur	Shkryçur	Vezullim	
			75% to 100%
			50% to 75%
			25% to 50%
			0% to 25%
			Ngarko akumulatorin
			Akumulatori mund të keqfunksionoj

SHËNIM: Varësisht nga kushtet e përdorimit dhe temperatura e mjedisit, treguesi mund të dalloj pak nga kapaciteti aktual.

Sistemi Mbrojtës i Akumulatorit

► Fig.3:

1. Shenja yllë

Pompa është e furnizuar me sistemin mbrojtës të akumulatorit. Ky sistem në mënyrë automatike ndërpret rrymën në motor për të zgjatur jetëgjatësinë e akumulatorit. Pompa automatikisht do të ndërpritet gjatë operimit nëse pompa dhe/ose akumulatori vendoset në njërin prej këtyre kushteve:

E MBINGARKUAR:

Pompa shfrytëzohet në një mënyrë të tillë ku shkaktohet tërheqja e madhe e korrentit. Në këtë situatë, shkryç pompën dhe ndërpre punën e cila shkaktoj mbingarkesën. Pastaj kyç pomopën për rilëshim ose ndezje. Nëse pompa nuk kyçet, akumulatori është i stërnxehur. Në këtë situatë, lejoni që akumulatori të ftohet para se ta kyçni pompën sërish.

Volazha e Ulët e Akumulatorit:

Kapaciteti i ngelur i akumulatorit është shumë i ulët dhe pompa nuk do të operon. Në këtë situatë, largoni dhe karikoni akumulatorin.

SHËNIM: Mbrotja nga nxehtësia e tepërt funksionin vetëm me e akumulatorin me shenjën yllë.

Paraqitja e kapacitetit të ngelur të akumulatorit

Vetëm për fishekët e akumulatorit me "B" në fund të numrit të modelit

► Fig.4:

1. Llambat elektrike
2. Çelësi kontrollues

Styp çelësin kontrolluese mbi akumulator për të treguar kapacitetin e ngelur të akumulatorit. Llambat treguese kyçen për disa sekonda.

OPERIMI

Pompa nuk përmban vaj kur blihet e re. Lexo "Mbushja me vaj" dhe shtoni vaj.

⚠ PARALAJMËRIM: Operimi i pompës pa vaj do të dëmton pompën. Përvep kësaj, serbatori i vajit do të nxehet dhe mund të rezultoj në jegje ose aksidente tjera.

Shtimi i Vajit

► Fig.5:

1. Mbushja me vaj/
Kapaku tymqitës
2. Linja e nivelit
3. Qelqi për shikim
4. Serbatori i vajit

1. Largoni mbushësin e vajit/kapakun tymqitës dhe shtoni vajin me anë të poirtës për mbushje.

PARALAJMËRIM: Gjithmonë përdor vaj origjinal Makita që të ruani performancën e pompës.

2. Shtoni vaj deri sa niveli i vajit është mes vijës së nivelit të sipërm dhe të poshtëm të qelqit.

PARALAJMËRIM: Niveli i vajit është me rëndësi. Nëse përdorim veglë pa vaj të mjaftueshëm mund të rezulton keqfunksionimi i saj.

Kontrollimi i Performancës

► Fig.6:

1. Thithja
 2. Valvula e anës së poshtëme
 3. Pompa me vakum
 4. Kolektor
1. Lidh valvulën e anës së poshtme të kolektorit and portën hyrës të pompës me tubën mbushëse.
 2. Mbyll valvulën e anës së poshtme të kolektorit.
 3. Hap valvulën thithëse.

- Hap valvulën hyrëse.
- Kyç pompën. Nëse shtypja e kolektorit tregon vakum prej -0.09 to -0.1 MPa brenda 30 sekondash, pompa punon siç duhet.
- Shkyç pompën.

Kohët Operuese (direktiva)

Akumulatori	Koha e operimit
BL1860B	75 min
BL1850 / BL1850B	50 min
BL1840 / BL1840B	40 min
BL1830 / BL1830B	30 min

Operimi

► Fig.7:

- Pompa me vakum
- Vavulla mbyllëse thithëse
- Tuba ose mbushës (verdhë)
- Kolektori (Ana me shtypje të ulët)
- Valvula e anës së poshtme
- Kalibrori i shtypjes së ulët
- Valvula e anës së sipërme
- Gypi mbushës (kaltër)
- Porta për servisim
- Njësia për përdorim të jashtëm
- Lidh pomopën, kolektorin dhe njësinë për përdorim të jashtëm me tubat.

SHËNIM: Kur madhësia e portës për servisim të njësjës është 1/4", përdor përshtatësin me diametër ndryshëm.

- Kontrolloni nëse valvulat e anëve të sipërme dhe të poshtme të kolektorit janë të mbyllura.
- Instaloni akumulatorin në pomopë. (Shih "Instalimi ose largimi i akumulatorit" për metodën e instalimit.)
- Kyç pompën. Lampa LED (gjelbërt) ndezet.
- Hap valvulën mbyllëse thithëse të pompës dhe valvulën e anës së poshtme të kolektorit.

- Pas mbarimit të punës, largo akumulatorin dhe montoni kapakun.

PARALAJMËRIM: Kur e transportojmë, punojmë dhe e deponojmë pomopën, vendoseni në anën e saj ose përmbys. Kjo mund të shkakton kullimin e vajit nga mbushësi i vajit/kapaku ventiles.

Transporti dhe Ruatja

- Gjithmonë zbrazi pompën me vakum nga të gjitha lëngjet para transportit për të parandaluar dëmtim të serbatorit.
- Gjithmonë mbuloni portën hyrëse me kapak për të mbajtur pluhurin jashtë pompës.
- Pompa duhet të mbahet në pozitë horizontale.
- Pompa duhet të ruhet në temperaturë të brendshme 5°C – 40°C .

▲ PARALAJMËRIM: Pompa nxeht gjatë operimit dhe menjëherë pas ndaljes. Mos e prek pompën kur është e nxehtë. Nëse veproni kështu mund të rezultojnë në djegie ose aksidente tjera.

SHËNIM: Motori mund të mos operoj kur është i ftohtë (5°C ose më pak). Në këto raste, futeni pomopën brenda dhe lejeni që të ngrohet.

- Kur vakumi i cilësuar (referohet në manualin e ofruar nga prodhuesit të kondicionerëve) arrihet, mbylleni vavulën e anës së poshtme të kolektorit.
- Mbyll valvulën mbyllëse thithëse dhe shkyç pompën.

MIRËMBAJTJA

▲ KUJDES: Gjithmonë shkyçni pompën dhe largoni akumulatorin para kontrollimit ose mirëmbajtjes së saj.

PARALAJMËRIM: Asnjëherë mos përdor benzinë, tretës ose ndonjë gjë tjetër. Mund të rezultojnë shngjyrosja, deformimi dhe plasuritjet.

Që të mirëmbajmë SIGURINË dhe BESNIKRINË e produktit, riparimet, mirëmbajtja dhe përshtatja duhet të performohet nga Qendrat e Autorizuara Makita , gjithmonë duke përdorur pjesë origjinale.

Ndalimi i Pompës:

Qëtë zgjasim jetëgjatësinë e pompës dhe të ndizet pa pnegesë, këto procedua duhet të ndiqen për të shkyçur pompën.

- Mbyll valvulën kolektorit mes pompës dhe sistemit.
- Largoni tubën nga vrima hyrëse e pompës.

Mbuloni portën hyrëse për të parandaluar çdo kontaminim ose grimca të huaja që të mos hyjnë në port.

Kontrolloni vajin

► Fig.8:

- Vija e nivelit
 - Qelqi për shikim
- Gjithmonë kontrolloni nivelin dhe gjendjen (prijshjen, etj.) para se të përdorni pompën,

SHËNIM: Shtoni vaj deri sa niveli i vajit është mes linjave të sipërme dhe të poshtme të nivelit të qelqit.

Testi i Hermetikës

Nuk kemi kullime ose pikime nëse shtypja e kolektorit nuk rritet për 5 minuta ose më shumë pasi del nga pompa ose kolektori.

SHËNIM: Kur kapaciteti i ngelur i akumuluarit bëhet i ulët, llampa LED shkyçet dhe në të njëjën kohë aktivizohet alarmi bip. Dy minuta më vonë motori ndërpritet. Pastaj bip i alarmit modifikohet në bip e përsëritur intrval i cili paralajmëron motorin që të pushoj dhe 30 sekonda më vonë bip pushon. Sidoqoftë, mos prisni deri sa të ndalet motori (ose deri sa bip të shëndrohet në bip të përsëritur në intervale të shkurta), dhe mbylleni vavulën hyrëse të pompës dhe valvulën e anës së poshtme të kolektorit. Kontrolloni nëse pompa është shkyçur, largoni akumulatorin, dhe mbusheni ose zëvendësoni akumulatorin.

- Lexoni tabelën vijuese oper kohët operuese të akumuluarit.

Zëvendësimi i vaji

► Fig.9:

1. Valvula thithëse
 2. Shtupa zbrazëse
-
1. Hap valvulën thithëse.
 2. Operoni pompën 1-2 minuta për ta ngrohur vajin.
 3. Shkyp pompën.
 4. Largoni drain plug dhe zbrasni vajin.
 5. Lexo "Shtoni Vaj" dhe shtoni vaj të ri.
- Hudhja e vajt të vjetër në përputhje me rregullativat lokale.

SHËNIM: Rekomandohet zëvendësimi i vajt pas 20 orë përdorim për të mbrojtur komponentat e pompës nga kontaminuesit të cilët hyjnë në pomopë.

Kur vakumojmë ose zbrazim sisteme të vjetra të frigriferëve, ndërroni vajin pas çdo përdorimi.

Vaji i Pompës me Vakum:

Gjendja dhe tipi ivajit të përdorur në çdo pompë me vakum me performancë ë lartë janë shumë të rëndësishme për përcakimin e vakumit përfundimtar të arritshëm. Rekomandohet për të përdorur Vajin e Pompës me Vakum me Performancë të Lartë, i cili përzihet në mënyrë specifike për të mirëmbajtur viskozitetin maksimal në temperatura normale dhe të përmirësoj nezhjen në kushte të ftohta.

RIPARIMI

Gjendja	Shkaku i munshëm	Solucioni
Pompa nuk do të ndezet	<ol style="list-style-type: none">1. Akumulatori nuk është instaluar si duhet.2. Temperatura e mjeidisit është e ulët.3. Lidhja e dobët e instalimit.4. Pompa mbyllet.5. Dështim motori.	<ol style="list-style-type: none">1. Instaloi akumulatori siç duhet.2. Ngroh pompën brenda.3. Riparo.4. Riparo.5. Riparo.
Pompa nuk ka mjaft vakum	<ol style="list-style-type: none">1. Kullimi ose pikimi nga sistemi.2. Vajt të pamjaftueshëm.3. Vaj i ndotur.4. Pjesët e pompës janë konsumuar.5. pajimet, rondelet and hermetizuesit e dëmtuara6. Dështimi i motorit.	<ol style="list-style-type: none">1. Riparo sistemin.2. Rimbush ose ndërroni vajin.3. Pastro serbatorin dhe ndërro vajin.4. Riparo.5. Riparo.6. Riparo.
Kullimi i vajt	<ol style="list-style-type: none">1. rondelet e dëmtuara and hermetizuesit.2. Unaza-O e dëmtuar e shtupës për zbrazjen e vajt 3. Shtupa për zbrazje të vajt është i shlrë.	<ol style="list-style-type: none">1. Riparo.2. Zëvendësounazën O.3. Shtrengo Shtupën për zbrazje të vajt
Zhurme abnormale	<ol style="list-style-type: none">1. Dështimi i motorit.2.Dështim i kuzhintës.3. Bulon të shlrë.4. Dështimi i pompës.5. Thithet ajëri.	<ol style="list-style-type: none">1. Riparo.2. Riparo.3. Shtërngo bulonët4. Riparo.5. Shtërngo kapakët dhe lidhjet. Zëvendëso gaskets dhe unazat O. Zëvendëso fittings ose rimbylli ata.

Vërejtje: Nëse këto procedura nuk zgjidhin problemin, kontaktoni me agjentin më të afërt të autorizuar nga Makita ose dërgo pompën tuaj në qendrën për servisim.

Pastrimi i Pompës

1. Kur vaji është shumë i ndotur, ndërroni ose zëvendësoni vajin dhe pastaj operoni pompën për 3-5 minuta
2. Zbrasni vajin dhe shtoni vaj të ri. Nëse vaji i zbratur është akoma i ndotur, përsërisni këtë proces të pastrimit dy ose tre herë.

TAKËMET OPSIONALE

▲ KUJDES: *Këto pajisje ndihmëse rekomandohen për përdorim veçlën tuaj Makita në këtë doracak.* Përdorimi i çdo pajisje tjetër ndihmëse mund të paraqet një rrezik nga lëndimet. Përdor vetëm pajisje për qëllimet për të cilat janë prodhuar.

Nëse keni nevojë për ndonjë ndihmë për më shumë detale lidhur me këto pajisje, kërkoni nga Qendra Lokale Makite për Servisim.

- Akumulator dhe karikues origjinal Makita
- Vaji i Pompës me vakum 150 ml
- Kutia e aluminit për Pompën me Vakum
- Tuba e Pompës me Vakum
- Valvula me kalibror i pompës me vakum

SHËNIM: Disa artikuj në listë mund të përfshihen në pakon e veçlës si pajisje standarde. Ata mund të ndryshojnë sipas shteteve.