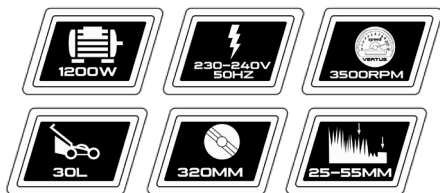




МК **КОСИЛКА ЗА ТРЕВА**
SRB **КОСАЦИА ЗА ТРАВУ**
BOS **КОСАЦИА ЗА ТРАВУ**
ALB **КОСИТЉС ЛЉНДИЊ**



AG3512

Безбедносни упатства

ПРЕДУПРЕДУВАЊЕ

Прочитајте ги и разберете ги сите упатства. Зачувајте ги овие упатства. Ако не се следат сите упатства наведени подолу, може да дојде до електричен удар, пожар и/или сериозни повреди. Терминот „електричен алат“ во сите предупредувања подолу се однесува на вашиот електричен алат кој работи од мрежа (со кабел).

Наменета употреба и разумно предвидлива злоупотреба:

Косилката за трева е наменета да се користи само за косење домашни тревници. Косилката за трева е дизајнирана за употреба само во приватни градини и не е погодна за употреба на јавни терени, паркови, спортски терени или за земјоделски или шумски цели. Косете го тревникот само кога тревата е релативно сува. Секоја друга употреба на косилката за трева се смета за несоодветна употреба. Производителот нема да биде одговорен за каква било штета или повреда како резултат на злоупотреба. На машината треба да се користат само резервни делови и ножеви одобрени од производителот. Структурните модификации или употребата на компоненти кои не се одобрени од производителот ќе ја понишат гаранцијата и ќе го ослободат производителот од каква било одговорност. Дури и со предвидената употреба на косилката за трева, секогаш постои преостанат ризик, кој не може да се елиминира. Според типот и конструкцијата на косилката за трева може да се појават следните потенцијални опасности:

- Исфрлање на камења итн. од областа за сечење (Опасности од сечење / инјектирање)
- Повреда од изложеното сечило за време на одржување (Опасност од сечење)
- Електричен удар при контакт со неизолирани електрични компоненти,
- Губење на слухот Ако не се носи соодветна заштита за уши

Предупредување: Вистинското ниво на вибрации при користење на косилката може да се разликува од нивото наведено во ова упатство од производителот. Следниве фактори може да влијаат на вистинското ниво на вибрации:

- правилна употреба на косилката за трева
- правилно одржување на косилката за трева
- избрана висина на сечењето
- острина и рамнотежа на сечилото

Направете работен план за да може да ви биде ограничена изложеноста на вибрации.

Ако почувствувате непријатна сензација или промена на бојата на кожата додека ја користите машината за трева, веднаш престанете да работите. Земете доволно работни паузи за да спречите синдром на вибрации на рака-рака.

Одржувајте ја машината во согласност со упатствата во упатството.

Не користете ја косилката на температури под 10 °C.

1. Обука

- Внимателно прочитајте ги упатствата. Запознајте се со контролите и правилната употреба на машината.
- Никогаш не дозволувајте деца или луѓе кои не се запознаени со овие упатства да ја користат машината. Локалните регулативи може да ја ограничат возраста на операторот.
- Никогаш не ракувајте со машината додека луѓе, особено деца или домашни миленици се во близина.
- Имајте на ум дека операторот или корисникот е одговорен за несреќи или опасности што се случуваат на други луѓе или нивниот имот.

2. Подготовка

- Додека работите со машината, секогаш носете значителни обувки и долги панталони. Не ракувајте со машината кога сте боси или кога носите отворени сандали. Избегнувајте да носите широка облека или која има висечки жици или вратоврски.

- Темелно проверете го местото каде што треба да се користи машината зи отстранете ги сите предмети што машината може да ги фрли.
- Пред употреба, секогаш визуелно проверувајте ја машината за да видите дека сечилото, завртката на сечилото и склопот на сечилото не се истрошени или оштетени. Заменете ги истрошените или оштетените компоненти во комплекти за да ја зачувате рамнотежата. Заменете ги оштетените или нечитливите етикети.
- Пред употреба проверете го доводниот и продолжениот кабел за знаци на оштетување или стареење. Ако кабелот се оштети за време на употребата, веднаш исклучете го од напојувањето.

НЕ ДОПИРАЈТЕ ГО КАБЕЛОТ ПРЕД ДА ГО ИСКЛУЧИТЕ НАБАВКАТА.

Не користете ја машината ако кабелот е оштетен или истрошен.

3. Операција

- Работете со машината само на дневна светлина или при добра вештачка светлина.
 - Избегнувајте ракување со косилката на влажна трева.
 - Секогаш внимавајте на вашата нога на падини.
 - Одете, никогаш не трчајте.
 - Косете по лицето на падините, никогаш нагоре и надолу.
 - Бидете внимателни кога го менувате правецот на косини.
 - Не косете претерано стрмни падини.
 - Внимавајте кога возите наназад или го влечете апаратот кон себе.
 - Запрете ги сечилата(ите) ако машината треба да се навалува за транспорт, кога преминувате други површини освен трева и кога ја транспортирате машината до и од местото што треба да се користи.
 - Никогаш не ракувајте со машината со неисправни штитници или штитови, или без безбедносни уреди, на пример дефлектори и/или собирач на трева, поставени.
 - Вклучете го моторот внимателно во согласност со упатствата и со стапалата далеку од сечилото(ите).
 - Не навалувајте ја машината кога го вклучувате моторот.
 - Не ја вклучувајте машината кога стоите пред отворот за испуштање.
 - Не ставајте ги рацете или нозете во близина или под ротирачките делови.
- Секогаш чувајте го отворот за испуштање.
- Уверете се дека косилката е исклучена кога се движите од една работна област во друга.
 - Запрете ја машината и извадете го приклучокот од штекерот. Проверете дали сите подвижни делови целосно запреле:
 - секогаш кога ќе ја напуштите машината,
 - пред да се расчисти блокадата или да се отпушти каналот,
 - пред да ја проверите, чистите или работите на машината,
 - по удар во туѓ предмет. Проверете ја машината за оштетување и поправете ја пред да ја рестартирате и ракувате со машината,
 - Ако апаратот почне ненормално да вибрира (проверете веднаш).
 - Ако машината почне да вибрира ненормално:
 - веднаш проверете дали има штета,
 - заменете или поправете ги оштетените делови,
 - проверете ги и затегнете ги сите лабави делови.

4. Одржување и складирање

- Чувајте ги сите навртки, завртки и завртки цврсти за да се осигурате дека машината е во безбедна работна состојба.
- Често проверувајте го собирачот на трева за абење или расипување.
- За време на прилагодувањето на машината, внимавајте да спречите заглавување на прстите помеѓу подвижните сечила и фиксираниите делови на машината.
- Секогаш дозволувајте машината да се олади пред да ја складирате.

- Кога ги сервисирате ножевите, внимавајте дека, иако изворот на енергија е исклучен, ножевите сè уште може да се поместуваат.
- Заменете ги истрошените или оштетените делови за безбедност. Користете само оригинални резервни делови и додатоци.

ПРЕДУПРЕДУВАЊЕ

- Овој апарат не е наменет за употреба од лица (вклучувајќи деца) со намалени физички, сетилни или ментални способности, или со недостаток на искуство или знаење, освен ако не им се дадени надзор или инструкции во врска со употребата на апаратот од лице одговорно за нивната безбедност.
- Децата треба да се надгледуваат за да се осигура дека не си играат со апаратот.
- Оваа косилка за трева е дизајнирана за сечење домашна трева и тревници.
- Косилката за трева мора да биде целосно составена пред да се приклучи на напојувањето.
- Кога користите, носете цврсти обувки и соодветна облека на отворено.
- Никогаш не ги ставајте рацете во долната страна на област за сечење кога е вклучена косилката за трева.
- Чувајте го флексибилниот кабел за напојување (кабел) подалеку од сечилата.
- Пред употреба проверете го кабелот за напојување (кабелот) за знаци на оштетување или стареење.
- Никогаш не ракувајте со апаратот со оштетени штитници или без заштитниците поставени.
- Опасност! Сечилото за сечење се ротира некое време откако ќе се исклучи моторот.
- Никогаш не ја вклучувајте косилката за трева кога лежи на страна.
- Кога работите, секогаш заземете безбеден став и држете ја косилката за трева цврсто, подалеку од вашето тело, држејќи ги рацете и нозете безбедно подалеку од главата за сечење.
- Темелно проверете ја областа што треба да се коси, отстранете ги сите камења, стапови, врвки, жици и сите други предмети што би можеле да го попречат вашето косење.
- Секогаш внимавајте на вашето подножје кога косите на падини.
- Косете по лицето на падините, никогаш нагоре и надолу.
- Бидете внимателни кога го менувате правецот на косини. Внимавајте на положбата на кабелот.
- Не косете прекумерно стрмни падини каде што е тешко да се одржи добра основа.
- Бидете внимателни кога тргнувате наназад или ја влечете косилката кон себе.
- Проверете дали кабелот за напојување е секогаш зад косилката и подалеку од патеката за сечење на косилката.
- Не користете косилка за трева на дожд; никогаш не ја оставајте косилката надвор на дожд.
- Доколку е можно, избегнувајте да косите влажна трева.
- Никогаш не ја земајте и не носете ја косилката додека е вклучено.
- Секогаш исклучувајте ја косилката и чекајте сечилата за сечење да престанат да се вртат пред да се преместите од една област во друга.
- Секогаш исклучувајте го и исклучувајте го од напојувањето пред да се обидете да работите за чистење или одржување.
- Погрижете се отворите за вентилација да се чуваат без исечоци и остатоци од трева.
- Пред употреба на косилката за трева и по какво било удар, проверете дали има знаци на абење или оштетување.
- По употреба исклучете го напојувањето, исчистете ги исечоците од тревата од горната и долната страна на главата на косилката.
- Користете само резервни делови и додатоци препорачани од производителот.
- Редовно проверувајте ја и одржувајте ја косилката и нека ги изврши сите потребни поправки од овластен сервисер.
- Да се чува на безбедно безбедно место достапно за деца.

ПРЕДУПРЕДУВАЊЕ: Почекајте додека сите подвижни делови целосно да застанат пред да ги допрете.

Сечилото за сечење продолжува да се ротира откако ќе се исклучи косилката за трева, ротирачкото сечило може да предизвика повреда.

Електрична безбедност

- Силно се препорачува електричната мрежа да се напојува со косилката преку уред за преостаната струја (RCD) со номинална резидуална струја што не надминува 30 mA.
- Кога е потребно, користете соодветен водоотпорен продолжен вод не подолг од 25 метри.
- Приклучоците и конекторите мора да бидат заштитени од влажнење.
- Исклучете го и извадете го приклучокот од штекерот кога ја напуштате косилката за трева или кога се обидувате да отстраните остатоци или блокади.
- Доколку доводниот кабел на кој било начин се оштети, исклучете го напојувањето од штекерот и веднаш исклучете го кабелот. Кога кабелот е целосно исклучен, може да се отстрани од квалификуван персонал.
- Не користете во влажни услови. Избегнувајте секаков контакт со вода.
- Приклучоците за електричниот алат мора да одговараат на штекерот. Никогаш не го менувајте приклучокот на кој било начин.
- Избегнувајте контакт на телото со заземјени или заземјени површини како што се цевки, радијатори, полигони и фрижидери. Постои зголемен ризик од електричен удар ако вашето тело е заземјено или заземјено.
- Не го злоупотребувајте кабелот за напојување (кабелот). Никогаш не користете го кабелот за напојување за носење, влечење или исклучување на косилката за трева. Чувајте го кабелот за напојување подалеку од топлина, масло, остри рабови или подвижни делови. Оштетените или заплетканите кабли за напојување го зголемуваат ризикот од електричен удар.
- Кога ракувате со електрична алатка на отворено, користете надворешен продолжен кабел за напојување погоден за надворешна употреба. Употребата на кабел за напојување погоден за надворешна употреба го намалува ризикот од електричен удар.

Работна област

- Не ракувајте со косилка во експлозивни атмосфери, како на пример во присуство на запаливи течности, гасови или прашина. Електричните алатки создаваат искри што може да ја запалат прашината или испарувањата.
- Држете ги децата и случајните минувачи подалеку додека ракувате со косилка. Одвлекувањето на вниманието може да предизвика да изгубите контрола.

Лична безбедност

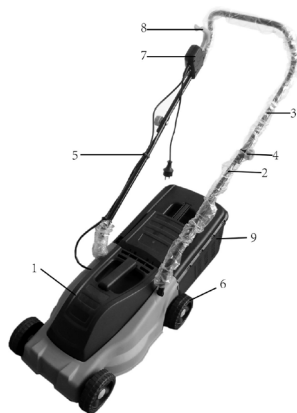
- Бидете внимателни, внимавајте што правите и користете здрав разум кога ракувате со електрична алатка. Не користете електрична алатка додека сте уморни или под дејство на дрога, алкохол или лекови. Моментот на невнимание додека ракувате со електричните алати може да резултира со сериозна лична повреда.
- Користете безбедносна опрема. Секогаш носете заштита за очи.
- Безбедносната опрема како што се маска за прав, заштитни чевли што не се лизгаат, тврда капа или заштита за слух што се користат за соодветни услови, ќе ги намалат личните повреди.
- Избегнувајте случајно палење. Уверете се дека прекинувачот е во исклучена положба пред да го вклучите.
- Носењето електрични алати со прстот на прекинувачот или приклучувањето на електричните алати на кои е вклучен прекинувачот предизвикува несреќи.
- Отстранете го секој клуч за дотерување или клуч пред да ја вклучите алатката. Клучот или клучот што е оставен закачен на ротирачки дел од електричниот алат може да резултира со лична повреда.
- Не претерувајте. Одржувајте правилна основа и рамнотежа во секое време. Ова овозможува подобра контрола на електричниот алат во неочекувани ситуации.
- Облечете се правилно. Не носете широка облека или накит. Чувајте ја вашата коса, облека и ракавици подалеку од подвижни делови. Лабава облека, накит или долга коса може да се фатат во подвижни делови.

Употреба и нега на електричен алат

- Не присилувајте го електричниот алат. Користете ја правилната електрична алатка за вашата апликација. Правилниот електричен алат ќе ја заврши работата подобро и побезбедно со брзината за која е дизајнирана.
 - Не користете го електричниот алат ако прекинувачот не го вклучува и исклучува. Секој електричен алат што не може да се контролира со прекинувачот е опасен и мора да се поправи.
 - Исклучете го приклучокот од изворот на струја пред да направите какви било прилагодувања, да менувате додатоци или да ги чувате електричните алати. Таквата превентивна безбедносна мерка го намалува ризикот од случајно палење на електричниот алат.
 - Одржувајте го електричниот алат. Проверете дали има неусогласеност или врзување на подвижните делови, кршење на делови и каква било друга состојба што може да влијае на работата на електричниот алат. Доколку е оштетен, поправете го електричниот алат пред употреба. Многу несреќи се предизвикани од лошо одржувани електрични алати.
 - Чувајте ги алатите за сечење остри и чисти. Правилно одржуваните алати за сечење со остри рабови за сечење имаат помала веројатност да се врзат и полесно се контролираат.
 - Користете го електричниот алат, додатоците и деловите за алат итн., во согласност со овие упатства и на начин наменет за конкретниот тип на електрична алатка, земајќи ги предвид работните услови и работата што треба да се изврши. Употребата на електричниот алат за различни операции од планираните може да доведе до опасна ситуација.

Сервис

Обезбедете ја вашата електрична алатка да ја сервисира квалификуван техничар за поправка користејќи само идентични резервни делови. Ова ќе осигури дека се одржува безбедноста на електричниот алат.



1. Мотор
2. Долна рачка
3. Горна рачка
4. Прицврстувачко копче и завртка
5. Стегач за кабел
6. Тркало
7. Прекинувач
8. Прекинувач за активирање/исклучување
9. Кутија за трева

Кутија

Склопување на долната рачка

- Вметнете ја рачката во отворите за лоцирање на секоја страна од склопот на моторот 1.



Склопување на горната рачка 3, држач за кабел 4 и спојка за кабел 6

Составувањето на горната рачка се одвива на следниов начин:

- Лизгајте ја куката за врзување на кабелот 4 на горната рачка 3.
- Поставете ја горната рачка 3 над долната рачка 2 и порамнете ја дупки. Притиснете ги двете завртки за прицврстување 5. Зашрафете го прицврстувачот копчињата 5 и затегнете ги со рака.
- Заштитното копче и завртката 5 треба да се затегнуваат само со рака. Никогаш не користете клуч или друга алатка за да ги затегнете.

Склопување на кутијата за трева 10.

За да ја составите кутијата за трева 10, постапете на следниов начин:

- Порамнете ги дупките во долниот дел од кутијата за трева 10 со испакнатоста во горниот дел од кутијата за трева 10, а потоа притиснете за добро да се поправи.
- Користете ги штипките за да ја поправите кутијата за трева.



Склопување на тркалата 7.

За да го склопите тркалото 7, постапете на следниов начин:

- Вметнете го тркалото на оската на склопот на моторот.
- Вметнете ја машината за перење, а потоа ставете ја иглата за заклучување низ дупка на оската, користете ги пластичните штипки за да ја свиткате иглата за заклучување со цел да се заклучи тркалото.
- Порамнете ги дупките и вметнете го капакот на тркалото.
- На ист начин склопете и други 3 тркала.



Користење на вашата косилка за трева

Поврзување на вашата косилка за трева

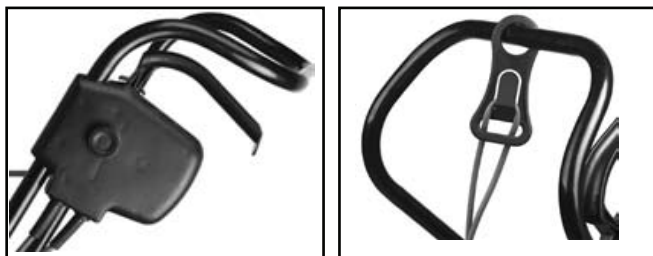
Проверете дали користите продолжен кабел погоден за надворешна употреба (H05VV-F 2X0,75mm²) поставен на напојувањето преку систем за заштита од истекување (RCD).

Поврзете ја косилката за трева прво со продолжниот кабел а потоа поврзете се на напојувањето.

- Проверете дали кабелот за напојување е на Switch Box 8 е поставен на потпирачот за кабел како што е прикажано подолу.

Направете мала јамка од кабелот, турнете ја јамката

низ отворот на куката за држење на кабелот 4, поставете ја јамката над куката, а потоа повлечете го кабелот.



Вклучување и стопирање на вашата косилка за трева

За да ја вклучите косилката за трева, постапете на следниов начин:

- Притиснете и задржете на безбедносното копче за заклучување кое се наоѓа на Switch Box 8.
- Држете го копчето за безбедно заклучување и повлечете ја рачката на прекинувачот нагоре кон рачката и држете во оваа позиција.
- Моторот сега ќе стартува.
- Отпуштете го копчето за безбедно заклучување.
- За да ја запрете косилката, едноставно отпуштете ја рачката на прекинувачот и косилката ќе престане.

Предупредување: Сечилата ќе продолжат да ротираат за некои

време по исклучувањето на косилката. Проверете дали сечилата целосно запреле и дека сте ја исклучиле косилката од напојувањето пред да извршите какво било одржување



Прилагодување на висината

За прилагодување на висината се одвива на следниов начин:

Предупредување: застанете, отпуштете ја рачката на прекинувачот и почекајте додека моторот запира. Сечилата продолжуваат да се вртат неколку секунди откако машината ќе се исклучи, ротирачкото сечило може да предизвика повреда.

За првото сечење на сезоната, треба да се избере високо прилагодување на сечењето.

Оваа машина може да се постави на три височини на сечење.

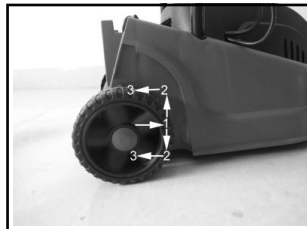
I=20mm II=35mm III=50mm

- Подигнете ја косилката;
- Повлечете/турнете го тркалото на предната страна на косилката.
- Подигнете/спуштете го тркалото
- Оставете го тркалото да се заклучи во положбата.
- Повторете го истото за другите тркала.

Предупредување: Сите тркала мора да се заклучат во истата позиција

Забелешка: За долга трева, почнете да косите со највисоката

поставување, а потоа постепено намалувајте ја висината на сечењето.



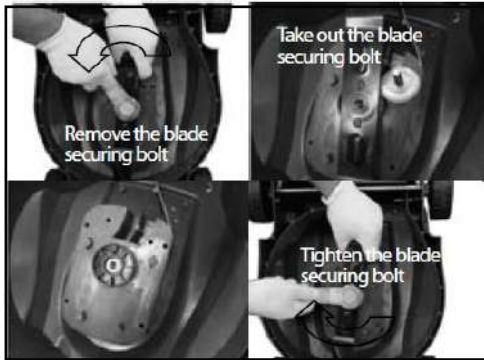
Предупредување: Кога косите, не дозволувајте моторот да работи, особено во тешки услови. Кога моторот работи, вртежите на моторот ќе паднат и ќе слушнете промена на звукот на моторот. Кога тоа ќе се случи, прекинете со косењето, отпуштете ја рачката на прекинувачот и подигнете ја висината на сечењето. Ако не го сторите тоа, може да ја оштетите машината.

ЗАБЕЛЕШКА: Моторот е заштитен со безбедносен прекинувач кој се активира кога сечилото ќе се заглави или ако моторот е преоптоварен. Кога ќе дојде до прекин, престанете да косите и исклучете ја косилката од струја. Исклучете ја секоја пречка и почекајте неколку минути за да се ресетира безбедносниот прекинувач пред да продолжите да ја користите косилката. Ако косилката повторно се исклучи, зголемете ја висината на сечењето за да го намалите оптоварувањето на моторот.

ЗАБЕЛЕШКА: Температурата на моторот брзо ќе се зголеми, ако косилката за трева често се заглавува. Ако моторот се прегрее, сигурносниот прекинувач ќе работи и ќе го исклучи напојувањето. Ако тоа се случи, ќе треба да ја исклучите косилката од напојувањето и да почекате целосно да се излади. Ќе треба да почекате околу 1 час пред да почнете повторно да ја користите косилката.

Замена на сечилото

- Исклучете ја косилката и исклучете ја од електричната мрежа.
 - Пред да го замените сечилото, препорачливо е темелно да ја исчистите долната страна на машината.
 - Секогаш носете работни ракавици кога го заменува сечилото. Забележете на кој начин е поставен ножот. Држете го сечилото цврсто со едната рака и со помош на клучот извадете ја завртката за прицврстување на сечилото спротивно од стрелките на часовникот. Отстранете го сечилото и темелно исчистете ја областа околу вратилото.
 - За да го прикачите новото сечило (QT3020 320mm), порамнете го сечилото на погонската осовина осигурувајќи дека ознаката на сечилото е еднадвор, а двете столпчиња на задниот дел од вентилаторот се наоѓаат во соодветните две дупки во сечилото. Затегнете ја завртката за прицврстување на сечилото во насока на стрелките на часовникот, не затегнувајте премногу.
- Проверете дали сечилото е правилно поставено пред да ја користите косилката



Кутија за трева:

• Косилката е опремена со кутија за трева. За прикачување кутијата за трева, подигнете ја вратичката на телото на косилката, порамнете ги дупките за монтирање на кутијата за трева со испакнатините на телото на косилката и притиснете за да слушнете клик.

За да ја отстраните кутијата за трева, подигнете ја вратичката на врвот на кутија за трева, подигнете ја кутијата за трева нагоре за да ја откачите тревата кутија од телото на косилката.

• Предупредување: држете ја кутијата за трева цврсто прикачена на косилката додека косите.



Елиминирање на дефекти

Машината не успева да работи

- Проверете го напојувањето и вклучете го напојувањето
- Проверете го приклучокот, заменете го изгорениот осигурувач.
- Ако заштитата од прегревање е активирана, оставете ја машината да се олади и зголемете ја висината на сечењето пред да продолжите

Машината остава парталав финиш или моторни трудови

- Висината на сечењето е мала, зголемете ја висината на сечењето.
- Сечилото за сечење тапи, заменете го новото сечило.

Прекумерни вибрации/шум

- Завртката на сечилото е лабава, затегнете ја завртката на сечилото.
- Сечилото за сечење е оштетено, заменете го новото сечило.

ТЕХНИЧКИ КАРАКТЕРИСТИКИ

Модел	MP-LM21
Напон	230-240V
Фреквенција	50Hz
Моќност	1200W
Брзина	3500 r/min
Корпа	30L
Ширина на косење	320mm
Степен на заштитна	IP24
Висина на косење	25-40-55mm

ИЗВЕДУВАЊЕ ВО ОТПАД



Според директивата на ЕУ 2012/19/ЕУ за електрична и електронска опрема и него имплементација во националното законодавство, сите електрични алати мора да бидат посебно собрани и еколошки рециклирани. Алтернативно отстранување: Ако сопственикот на електричниот алат не го враќа алатот на производителот, тој е одговорен за правилно отстранување на а назначено собирно место кое го подготвува уредот за рециклирање според национални закони и прописи за рециклирање. Ова не вклучува додатоци и алати без електрични или електронски компоненти.

Bezbednosna uputstva

UPOZORENJE

Pročitajte i razumejte sva uputstva. Sačuvajte ova uputstva. Nepoštovanje svih dole navedenih uputstava može dovesti do strujnog udara, požara i/ili ozbiljnih povreda. Termin „električni alat“ u svim upozorenjima u nastavku odnosi se na vaš električni alat (sa kablom) napajan iz mreže.

Namenska upotreba i razumno predvidljiva zloupotreba:

Kosilica je namenjena samo za košenje domaćeg travnjaka. Kosilica je dizajnirana za upotrebu samo u privatnim baštama i nije pogodna za upotrebu na javnim površinama, parkovima, sportskim terenima ili u poljoprivredne ili šumarske svrhe. Kosite travnjak samo kada je trava relativno suva. Svaka druga upotreba kosilice smatra se neprikladnom upotrebom. Proizvođač nije odgovoran za bilo kakvu štetu ili povredu nastalu zbog pogrešne upotrebe. Na mašini se koriste samo rezervni delovi i sečiva odobreni od strane proizvođača. Strukturne modifikacije ili upotreba komponenti koje nije odobrio proizvođač će poništiti garanciju i osloboditi proizvođača svake odgovornosti. Čak i sa namenskom upotrebom kosilice uvek postoji preostali rizik koji se ne može eliminisati. U zavisnosti od tipa i konstrukcije kosilice za travu, mogu se javiti sledeće potencijalne opasnosti:

- Izbacivanje kamenja itd. iz oblasti sečenja (opasnosti od sečenja/ubrizgavanja)
- Povreda od izloženog sečiva tokom održavanja (opasnost od rezanja)
- strujni udar u kontaktu sa neizolovanim električnim komponentama,
- Gubitak sluha Ako se ne nosi odgovarajuća zaštita za uši

Upozorenje: Stvarni nivo vibracija tokom korišćenja kosilice može se razlikovati od nivoa koji je proizvođač naveo u ovom priručniku. Sledeći faktori mogu uticati na stvarni nivo vibracija:

- pravilna upotreba kosilice
- pravilno održavanje kosilice
- odabrana visina reza
- oštrina i ravnoteža sečiva

Napravite plan rada tako da vaša izloženost vibracijama može biti ograničena.

Ako osetite neprijatan osećaj ili promenite boju kože dok koristite kosilicu, odmah prekinite sa radom. Pravite dovoljno pauza u radu da biste sprečili sindrom vibracije šaka-ruka.

Održavajte mašinu u skladu sa uputstvima u uputstvu.

Ne koristite kosilicu na temperaturama ispod 10 °C.

1. Obuka

- Pažljivo pročitajte uputstva. Budite upoznati sa kontrolama i pravilnom upotrebom mašine.
- Nikada ne dozvolite deci ili osobama koje nisu upoznate sa ovim uputstvima da koriste mašinu. Lokalni propisi mogu ograničiti starost operatera.
- Nikada nemojte rukovati mašinom dok su ljudi, posebno deca, ili kućni ljubimci u blizini.
- Imajte na umu da je operater ili korisnik odgovoran za nesreće ili opasnosti koje se dešavaju drugim ljudima ili njihovoj imovini.

2. Priprema

- Dok radite sa mašinom uvek nosite čvrstu obuću i dugačke pantalone. Ne koristite mašinu kada ste bos ili nosite otvorene sandale. Izbegavajte da nosite odeću koja je široka ili koja ima kanape ili kravate.
 - Pažljivo pregledajte oblast u kojoj će se mašina koristiti i uklonite sve predmete koje mašina može baciti.
 - Pre upotrebe, uvek vizuelno pregledajte mašinu da vidite da sečivo, vijak sečiva i sklop sečiva nisu istrošeni ili oštećeni. Zamenite istrošene ili oštećene komponente u setovima da biste sačuvali ravnotežu. Zamenite oštećene ili nečitljive etikete.
 - Pre upotrebe proverite kabl za napajanje i produžni kabl da li ima znakova oštećenja ili starenja. Ako se kabl ošteti tokom upotrebe, odmah isključite kabl iz napajanja.
- NE DIRAJTE KABL PRE ISKLJUČIVANJA NAPAJANJA.
- Nemojte koristiti mašinu ako je kabl oštećen ili istrošen.

3. Operacija

- Koristite mašinu samo na dnevnom svetlu ili pri dobrom veštačkom svetlu.
 - Izbegavajte rad kosilice po mokroj travi.
 - Uvek budite sigurni da stojite na padinama.
 - Hodajte, nikada ne trčite.
 - Kosite preko padine, nikada gore i dole.
 - Budite izuzetno oprezni kada menjate smer na padinama.
 - Ne kosite preterano strme padine.
 - Budite izuzetno oprezni kada okrećete uređaj unazad ili vučete prema sebi.
 - Zaustavite sečivo(a) ako mašina mora da se nagne radi transporta, kada prelazite preko drugih površina osim trave, i kada transportujete mašinu do i od oblasti koja se koristi.
 - Nikada nemojte da koristite mašinu sa neispravnim štitnicima ili štitnicima, ili bez postavljenih sigurnosnih uređaja, na primer deflektora i/ili sakupljača trave.
 - Pažljivo uključite motor prema uputstvima i sa nogama daleko od sečiva.
 - Nemojte naginjati mašinu kada uključujete motor.
 - Nemojte pokretati mašinu kada stojite ispred otvora za pražnjenje.
 - Ne stavljajte ruke ili noge blizu ili ispod rotirajućih delova.
- Držite se dalje od otvora za pražnjenje u svakom trenutku.
- Uverite se da je kosilica isključena kada prelazite sa jednog radnog područja na drugo.
 - Zaustavite mašinu i izvucite utikač iz utičnice. Uverite se da su se svi pokretni delovi potpuno zaustavili:
 - kad god napustite mašinu,
 - pre uklanjanja blokade ili odčepljivanja žlebova,
 - pre provere, čišćenja ili rada na mašini,
 - nakon udara u strani predmet. Pregledajte da li mašina ima oštećenja i izvršite popravke pre ponovnog pokretanja i upotrebe mašine,
 - Ako uređaj počne nenormalno da vibrira (odmah proverite).
 - Ako mašina počne nenormalno da vibrira:
 - odmah pregledati ima li oštećenja,
 - zamenite ili popravite sve oštećene delove,
 - proverite i zategnite sve labave delove.

4. Održavanje i skladištenje

- Držite sve matice, zavrtnje i zavrtnje čvrsto kako biste bili sigurni da je mašina u bezbednom radnom stanju.
- Često proveravajte sakupljač trave da li je istrošen ili pokvaren.
- Tokom podešavanja mašine pazite da ne zaglavite prste između pokretnih sečiva i fiksnih delova mašine.
- Uvek pustite da se mašina ohladi pre skladištenja.
- Prilikom servisiranja noževa imajte na umu da, iako je izvor napajanja isključen, sečiva i dalje mogu da se pomeraju.
- Zamenite istrošene ili oštećene delove radi bezbednosti. Koristite samo originalne rezervne delove i pribor.

UPOZORENJE

- Ovaj uređaj nije namenjen za upotrebu od strane osoba (uključujući decu) sa smanjenim fizičkim, senzornim ili mentalnim sposobnostima, ili nedostatkom iskustva ili znanja, osim ako im je dat nadzor ili uputstva o upotrebi uređaja od strane osobe odgovorne za njihovu bezbednost .
- Deca treba da budu pod nadzorom kako bi se osiguralo da se ne igraju sa uređajem.
- Ova kosilica je dizajnirana za košenje domaće trave i travnjaka.
- Kosilica mora biti potpuno sastavljena pre povezivanja na napajanje.
- Kada koristite nosite robusnu obuću i odgovarajuću odeću na otvorenom.
- Nikada ne stavljajte ruke u donju stranu područje košenja kada je kosilica uključena.
- Držite fleksibilni kabl za napajanje (kabl) dalje od sečiva.

- Nikada nemojte koristiti uređaj sa oštećenim štitnicima ili bez njih.
- **Opasnost!** Sečivo se rotira neko vreme nakon što je motor isključen.
- Nikada nemojte pokretati kosilicu kada leži na boku.
- Prilikom rada uvek zauzmite siguran stav i držite kosilicu čvrsto, dalje od tela, držeći ruke i noge bezbedno od glave za rezanje.
- Temeljno pregledajte područje koje želite da kosite, uklonite sve kamenje, štapove, konopce, žicu i sve druge predmete koji bi mogli da ometaju košenje.
- Uvek vodite računa o svom položaju kada kosite na padinama.
- Kosite preko padine, nikada gore i dole.
- Budite izuzetno oprezni kada menjate smer na padinama. Vodite računa o položaju kabla.
- Nemojte kositi preterano strme padine na kojima je teško održati dobru osnovu.
- Budite izuzetno oprezni kada vozite unazad ili vučete kosilicu prema sebi.
- Uverite se da je kabl za napajanje uvek iza kosilice i dalje od putanje sečenja kosilice.
- Ne koristite kosilicu po kiši; nikada ne ostavljajte kosilicu na kiši.
- Izbegavajte košenje mokre trave ako je moguće.
- Nikada nemojte podizati ili nositi kosilicu dok je uključena.
- Uvek isključite kosilicu i sačekajte da sečiva prestanu da se okreću pre nego što pređete sa jednog područja na drugo.
- Uvek isključite i isključite napajanje pre nego što pokušate bilo kakvo čišćenje ili održavanje.
- Pobrinite se da otvori za ventilaciju budu čisti od pokošene trave i otpadaka.
- Pre upotrebe kosilice i nakon bilo kakvog udara, proverite da li ima znakova habanja ili oštećenja.
- Nakon upotrebe isključite napajanje, očistite pokošenu travu sa gornje i donje strane glave kosilice.
- Koristite samo rezervne delove i pribor koji preporučuje proizvođač.
- Redovno proveravajte i održavajte kosilicu i neka sve potrebne popravke obavi ovlašćeni serviser.
- Čuvajte na bezbednom mestu van domašaja dece.

UPOZORENJE: Sačekajte da se svi pokretni delovi potpuno zaustave pre nego što ih dodirnete. Nož za sečenje nastavlja da se okreće nakon što se kosilica isključi, rotirajuće sečivo može da izazove povrede.

Električna bezbednost

- Izričito se preporučuje da se kosilica napaja električnom energijom preko uređaja za diferencijalnu struju (RCD) čija nominalna rezidualna struja ne prelazi 30 mA.
- Gde je potrebno, koristite odgovarajući vodootporni produžni kabl ne duži od 25 metara.
- Utikači i konektori moraju biti zaštićeni od vlaženja.
- Isključite i izvadite utikač iz utičnice kada napuštate kosilicu ili kada pokušavate da uklonite ostatke ili blokade.
- Ako se kabl za napajanje na bilo koji način ošteti, isključite mrežno napajanje iz utičnice i odmah izvucite kabl. Kada je kabl potpuno isključen, može ga ukloniti kvalifikovano osoblje.
- Ne koristite u vlažnim uslovima. Izbegavajte svaki kontakt sa vodom.
- Utikači za električni alat moraju odgovarati utičnici. Nikada ne menjajte utikač ni na koji način.
- Izbegavajte kontakt tela sa uzemljenim ili uzemljenim površinama kao što su cevi, radijatori, peći i frižideri. Postoji povećan rizik od strujnog udara ako je vaše telo uzemljeno.
- Nemojte zloupotrebjavati kabl za napajanje (kabl). Nikada ne koristite kabl za napajanje za nošenje, povlačenje ili isključivanje kosilice. Držite kabl za napajanje dalje od toplote, ulja, oštarih ivica ili pokretnih delova. Oštećeni ili zapleteni kablovi za napajanje povećavaju rizik od strujnog udara.
- Kada koristite električni alat na otvorenom, koristite spoljašnji produžni kabl za napajanje koji je pogodan za spoljašnju upotrebu. Upotreba kabla za napajanje pogodnog za upotrebu na otvorenom smanjuje rizik od strujnog udara.

Radni prostor

- Ne koristite kosilicu u eksplozivnoj atmosferi, na primer u prisustvu zapaljivih tečnosti, gasova ili prašine. Električni alati stvaraju varnice koje mogu zapaliti prašinu ili isparenja.
- Držite podalje decu i osobe u blizini dok koristite kosilicu. Ometanja mogu uzrokovati da izgubite kontrolu.

Lična bezbednost

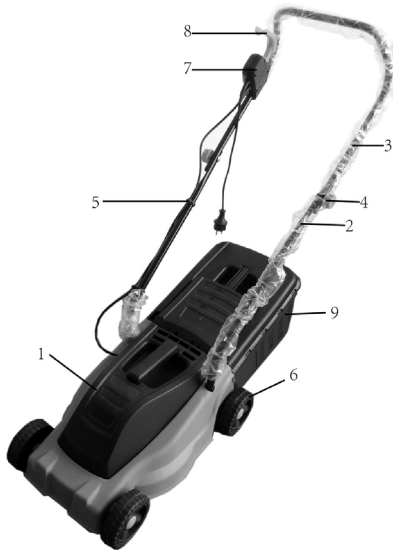
- Budite oprezni, pazite šta radite i koristite zdrav razum kada koristite električni alat. Ne koristite električni alat dok ste umorni ili pod uticajem droga, alkohola ili lekova. Trenutak nepažnje pri rukovanju električnim alatima može dovesti do ozbiljnih povreda.
 - Koristite sigurnosnu opremu. Uvek nosite zaštitu za oči.
- Sigurnosna oprema kao što su maska za prašinu, neklizajuće zaštitne cipele, kaciga ili zaštita za sluh koja se koristi u odgovarajućim uslovima će smanjiti lične povrede.
- Izbegavajte slučajno pokretanje. Uverite se da je prekidač u isključenom položaju pre nego što ga priključite.
 - Nošenje električnih alata sa prstom na prekidaču ili uključivanje električnih alata koji imaju uključen prekidač izaziva nezgode.
 - Uklonite sve ključeve za podešavanje ili ključeve pre nego što uključite alat. Ključ ili ključ koji je ostavljen zakačen na rotirajući deo električnog alata može dovesti do povreda.
 - Ne preterujte. U svakom trenutku držite pravilan položaj i ravnotežu. Ovo omogućava bolju kontrolu električnog alata u neočekivanim situacijama.
 - Obucite se pravilno. Ne nosite široku odeću ili nakit. Držite kosu, odeću i rukavice dalje od pokretnih delova. Opuštena odeća, nakit ili duga kosa mogu se zaglaviti u pokretnim delovima.

Upotreba i održavanje električnog alata

- Nemojte silom pritiskati električni alat. Koristite odgovarajući električni alat za svoju primenu. Odgovarajući električni alat će obaviti posao bolje i bezbednije brzinom za koju je dizajniran.
- Nemojte koristiti električni alat ako ga prekidač ne uključuje i ne isključuje. Svaki električni alat koji se ne može kontrolisati pomoću prekidača je opasan i mora se popraviti.
- Isključite utikač iz izvora napajanja pre bilo kakvog podešavanja, promene pribora ili skladištenja električnih alata. Takve preventivne mere bezbednosti smanjuju rizik od slučajnog uključivanja električnog alata.
- Održavajte električne alate. Proverite da li su pokretni delovi neusklađeni ili vezani, polomljeni delovi i bilo koje drugo stanje koje može uticati na rad električnog alata. Ako je oštećen, dajte električni alat na popravku pre upotrebe. Mnoge nezgode su uzrokovane loše održanim električnim alatima.
- Držite alate za sečenje ostrim i čistim. Pravilno održavani alati za sečenje sa ostrim reznim ivicama se manje zaglavljuju i lakše ih je kontrolisati.
- Koristite električni alat, pribor i nastavke za alate itd., u skladu sa ovim uputstvima i na način koji je predviđen za određenu vrstu električnog alata, uzimajući u obzir uslove rada i posao koji treba obaviti. Upotreba električnog alata za radnje drugačije od predviđenih može dovesti do opasne situacije.

Usluga

Neka vaš električni alat servisira kvalifikovani tehničar za popravku koristeći samo identične rezervne delove. Ovo će osigurati očuvanje sigurnosti električnog alata.



1. Sklop motora
2. Donja ručka
3. Gornja ručka
4. Dugmad i vijak za pričvršćivanje
5. Spojnica za kabl
6. Wheel
7. Preklopna kutija
8. Okidač za uključivanje/isključivanje
9. Kutija za travu

Skupština

Montaža donje ručke

- Umetnite ručku u otvore za lociranje na svakoj strani sklopa motora 1.



Montaža gornje ručke 3, pričvršćivanje kabla Kuka 4 i kopča za kabl 6

Sastavljanje gornje ručke postupite na sledeći način:

- Gurnite kuku za zadržavanje kabla 4 na gornju ručku 3.
- Postavite gornju ručku 3 preko donje ručke 2 i poravnajte rupe. Gurnite kroz dva zavrtnja za pričvršćivanje 5. Zašrafite osigurač dugmad 5 i rukom zategnite.

- Dugmad za osiguranje i vijak 5 treba da se zategnu samo ručno. Nikada ne koristite ključ ili bilo koji drugi alat da ih zategnete.

Montaža kutije za travu 10.

Da biste sastavili kutiju za travu 10, postupite na sledeći način:

- Poravnajte rupe u donjem delu kutije za travu 10 sa izbočinom u gornjem delu kutije za travu 10, a zatim gurnite da se dobro fiksira.
- Koristite kopče da pričvrstite kutiju za travu.



Sklapanje točkova 7.

Da biste sastavili točak 7, postupite na sledeći način:

- Umetnite točak na osovinu sklopa motora.
- Umetnite podlošku, a zatim uvucite iglu za zaključavanje kroz rupu na osovini, koristite plastične pijuke da savijete klin za zaključčavao kako bi se točak zaključao.
- Poravnajte rupe i umetnite poklopac točka.
- Na isti način sastavite druga 3 točka.



Korišćenje vaše kosilice

Povezivanje vaše kosilice

Uverite se da koristite produžni kabl pogodan za spoljašnju upotrebu (H05VV-F 2Ks0,75 mm²) koji je priključen na napajanje preko sistema za zaštitu od curenja (RCD).

Prvo povežite kosilicu na produžni kabl

a zatim priključite na napajanje.

- Uverite se da je kabl za napajanje do razvodne kutije 8 je postavljen na držač kabla kao što je prikazano ispod.

Napravite malu petlju od kabla, gurnite petlju

kroz otvor kuke za pričvršćivanje kabla 4, postavite petlju preko kuke, a zatim povucite kabl.



Pokretanje i zaustavljanje vaše kosilice

Da biste uključili kosilicu, postupite na sledeći način:

- Pritisnite i držite dugme za sigurnosno zaključavanje koje se nalazi na razvodnoj kutiji 8.
- Držite dugme za sigurnosno zaključavanje i povucite ručicu prekidača prema gore prema ručki i držite

na ovoj poziciji.

- Motor će se sada pokrenuti.
- Otpustite dugme za sigurnosno zaključavanje.
- Za zaustavljanje kosilice jednostavno otpustite ručicu prekidača i kosilica će stati.

Upozorenje: Sečiva će nastaviti da se rotiraju za neke vreme nakon što je kosilica isključena. Uverite se da su se noževi potpuno zaustavili i da ste isključili kosilicu iz napajanja pre nego što izvršite bilo kakvo održavanje



Podešavanje visine

Za podešavanje visine postupite na sledeći način:

Upozorenje: Zaustavite se, otpustite ručicu prekidača i sačekajte dok motor se zaustavlja. Noževi nastavljaju da se rotiraju nekoliko sekundi nakon isključivanja mašine, rotirajuće sečivo može izazvati povredu.

Za prvi rez u sezoni, potrebno je odabrati visoko podešavanje rezanja.

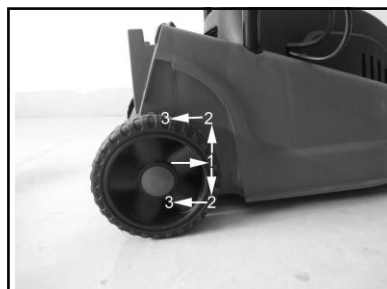
Ova mašina se može podesiti na tri visine sečenja.

I=20mm II=35mm III=50mm

- Podignite kosilicu;
- Povucite/gurnite točak ka prednjem delu kosilice.
- Podignite/spustite točak
- Pustite točak da se zaključa u svom položaju.
- Ponovite za ostale točkove.

Upozorenje: Svi točkovi moraju biti zaključani u isti položaj

Napomena: Za dugu travu počnite košenje sa najvišom podešavanjem, a zatim postepeno smanjivanje visine reza.



Upozorenje: Kada kosite, nemojte dozvoliti da motor radi, posebno u teškim uslovima.

Kada motor radi, obrtaji motora će pasti i čućete promenu zvuka motora. Kada se to dogodi, zaustavite košenje, otpustite ručicu prekidača i podignite visinu sečenja. Ako to ne učinite, možete oštetiti mašinu.

NAPOMENA: Motor je zaštićen sigurnosnim prekidačem koji se aktivira kada se oštrica zaglavi ili ako je motor preopterećen. Kada dođe do prekida, zaustavite košenje i isključite kosilicu iz napajanja. Uklonite sve prepreke i sačekajte nekoliko minuta da se sigurnosni prekidač resetuje pre nego što nastavite da koristite kosilicu. Ako kosilica ponovo iseče, povećajte visinu sečenja da biste smanjili opterećenje motora.

NAPOMENA: Temperatura motora će brzo porasti, ako se kosilica često zaglavi. Ako se motor pregreje, sigurnosni prekidač će raditi i isključiti napajanje. Ako se to dogodi, moraćete da isključite kosilicu iz napajanja i sačekate da se potpuno ohladi. Moraćete da sačekate otprilike 1 sat pre nego što ponovo počnete da koristite kosilicu.

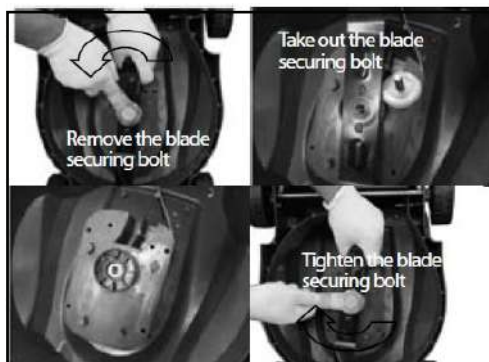
Zamena oštrice

- Isključite kosilicu i isključite je iz električne mreže.
- Pre zamene sečiva preporučljivo je da temeljno očistite donju stranu mašine.
- Uvek nosite radne rukavice kada menjate sečivo. Obratite pažnju na koji način je sečivo postavljeno. Jednom rukom čvrsto držite sečivo i pomoću ključa uklonite vijak za pričvršćivanje sečiva u smeru suprotnom od kazaljke na satu.

Uklonite sečivo i temeljno očistite područje oko osovine.

- Da biste pričvrstili novo sečivo (KT3020 320 mm), poravnajte lopaticu na pogonsku osovinu, obezbeđujući da je oznaka na lopatici spolja i da su dva klina na zadnjoj strani ventilatora smeštena u odgovarajuće dve rupe na lopatici. Zategnite vijak za pričvršćivanje sečiva u smeru kazaljke na satu, nemojte preterano zategnuti.

Proverite da li je sečivo pravilno postavljeno pre upotrebe kosilice



Kutija za travu:

- Kosilica je opremljena kutijom za travu. Priložite kutiju za travu, podignite poklopac na telu kosilice, poravnajte rupe za montažu na kutiji za travu sa izbočinama na telu kosilice i pritisnite da čujete klik.

Da biste uklonili kutiju za travu, podignite poklopac na vrhu kutija za travu, podignite kutiju za travu nagore da biste odvojili travu kutija iz tela kosilice.



- **Upozorenje:** Držite kutiju za travu čvrsto pričvršćenu za kosilicu tokom košenja.

Otklanjanje grešaka

Mašina ne radi

- Proverite napajanje i uključite napajanje
- Proverite utikač, zamenite pregoreli osigurač.
- Ako je zaštita od pregrevanja aktivirana, ostavite mašinu da se ohladi i povećajte visinu sečenja pre nego što nastavite

Mašina ostavlja neravnine ili motorne radove

- Visina reza je mala, povećajte visinu reza.
- Nož za sečenje tup, zamenite novo sečivo.

Prekomerne vibracije/buka

- Vijak sečiva je labav, zategnite vijak sečiva.
- Oštećeno sečivo, zamenite novo.

TEHNIČKI PODACI

Model	MP-LM21
Napon	230-240V
Frekvencija	50Hz
Snaga	1200W
Brzina	3500/min
Korpa za travu	30L
Krug sečenja	320mm
Stepen na zastitu	IP24
Visina sečenja	25-40-55mm

KOLOŠKI PRIJATELJSKO ODLAGANJE



Prema Direktivi EU 2012/19/EU o električnoj i elektronskoj opremi i njenoj implementacija u nacionalno zakonodavstvo, svi električni alati moraju biti odvojeno prikupljeni i ekološki reciklirano. Alternativno odlaganje: Ako je vlasnik električnog alata ne vraća alat proizvođaču, on je odgovoran za pravilno odlaganje na a određeno sabirno mesto koje priprema uređaj za reciklažu prema nacionalnim zakone i propise o reciklaži. Ovo ne uključuje pribor i alate bez električnih ili elektronskih komponenti.

Bezbednosna uputstva

UPOZORENJE

Pročitajte i razumejte sva uputstva. Sačuvajte ova uputstva. Nepoštovanje svih dole navedenih uputstava može dovesti do strujnog udara, požara i/ili ozbiljnih povreda. Termin „električni alat“ u svim upozorenjima u nastavku odnosi se na vaš električni alat (sa kablom) napajan iz mreže.

Namenska upotreba i razumno predvidljiva zloupotreba:

Kosilica je namenjena samo za košenje domaćeg travnjaka. Kosilica je dizajnirana za upotrebu samo u privatnim baštama i nije pogodna za upotrebu na javnim površinama, parkovima, sportskim terenima ili u poljoprivredne ili šumarske svrhe. Kosite travnjak samo kada je trava relativno suva. Svaka druga upotreba kosilice smatra se neprikladnom upotrebom. Proizvođač nije odgovoran za bilo kakvu štetu ili povredu nastalu zbog pogrešne upotrebe. Na mašini se koriste samo rezervni delovi i sečiva odobreni od strane proizvođača. Strukturne modifikacije ili upotreba komponenti koje nije odobrio proizvođač će poništiti garanciju i osloboditi proizvođača svake odgovornosti. Čak i sa namenskom upotrebom kosilice uvek postoji preostali rizik koji se ne može eliminisati. U zavisnosti od tipa i konstrukcije kosilice za travu, mogu se javiti sledeće potencijalne opasnosti:

- Izbacivanje kamenja itd. iz oblasti sečenja (opasnosti od sečenja/ubrizgavanja)
- Povreda od izloženog sečiva tokom održavanja (opasnost od rezanja)
- strujni udar u kontaktu sa neizolovanim električnim komponentama,
- Gubitak sluha Ako se ne nosi odgovarajuća zaštita za uši

Upozorenje: Stvarni nivo vibracija tokom korišćenja kosilice može se razlikovati od nivoa koji je proizvođač naveo u ovom priručniku. Sledeći faktori mogu uticati na stvarni nivo vibracija:

- pravilna upotreba kosilice
- pravilno održavanje kosilice
- odabrana visina reza
- oštrina i ravnoteža sečiva

Napravite plan rada tako da vaša izloženost vibracijama može biti ograničena.

Ako osetite neprijatan osećaj ili promenite boju kože dok koristite kosilicu, odmah prekinite sa radom. Pravite dovoljno pauza u radu da biste sprečili sindrom vibracije šaka-ruka.

Održavajte mašinu u skladu sa uputstvima u uputstvu.

Ne koristite kosilicu na temperaturama ispod 10 °C.

1. Obuka

- Pažljivo pročitajte uputstva. Budite upoznati sa kontrolama i pravilnom upotrebom mašine.
- Nikada ne dozvolite deci ili osobama koje nisu upoznate sa ovim uputstvima da koriste mašinu.

Lokalni propisi mogu ograničiti starost operatera.

- Nikada nemojte rukovati mašinom dok su ljudi, posebno deca, ili kućni ljubimci u blizini.
- Imajte na umu da je operater ili korisnik odgovoran za nesreće ili opasnosti koje se dešavaju drugim ljudima ili njihovoj imovini.

2. Priprema

- Dok radite sa mašinom uvek nosite čvrstu obuću i dugačke pantalone. Ne koristite mašinu kada ste bos ili nosite otvorene sandale. Izbegavajte da nosite odeću koja je široka ili koja ima kanape ili kravate.
- Pažljivo pregledajte oblast u kojoj će se mašina koristiti i uklonite sve predmete koje mašina može baciti.
- Pre upotrebe, uvek vizuelno pregledajte mašinu da vidite da sečivo, vijak sečiva i sklop sečiva nisu istrošeni ili oštećeni. Zamenite istrošene ili oštećene komponente u setovima da biste sačuvali ravnotežu. Zamenite oštećene ili nečitljive etikete.
- Pre upotrebe proverite kabl za napajanje i produžni kabl da li ima znakova oštećenja ili starenja.

Ako se kabl ošteti tokom upotrebe, odmah isključite kabl iz napajanja.

NE DIRAJTE KABL PRE ISKLJUČIVANJA NAPAJANJA.

Nemojte koristiti mašinu ako je kabl oštećen ili istrošen.

3. Operacija

- Koristite mašinu samo na dnevnom svetlu ili pri dobrom veštačkom svetlu.
 - Izbegavajte rad kosilice po mokroj travi.
 - Uvek budite sigurni da stojite na padinama.
 - Hodajte, nikada ne trčite.
 - Kosite preko padine, nikada gore i dole.
 - Budite izuzetno oprezni kada menjate smer na padinama.
 - Ne kosite preterano strme padine.
 - Budite izuzetno oprezni kada okrećete uređaj unazad ili vučete prema sebi.
 - Zaustavite sečivo(a) ako mašina mora da se nagne radi transporta, kada prelazite preko drugih površina osim trave, i kada transportujete mašinu do i od oblasti koja se koristi.
 - Nikada nemojte da koristite mašinu sa neispravnim štitnicima ili štitnicima, ili bez postavljenih sigurnosnih uređaja, na primer deflektora i/ili sakupljača trave.
 - Pažljivo uključite motor prema uputstvima i sa nogama daleko od sečiva.
 - Nemojte naginjati mašinu kada uključujete motor.
 - Nemojte pokretati mašinu kada stojite ispred otvora za pražnjenje.
 - Ne stavljajte ruke ili noge blizu ili ispod rotirajućih delova.
- Držite se dalje od otvora za pražnjenje u svakom trenutku.
- Uverite se da je kosilica isključena kada prelazite sa jednog radnog područja na drugo.
 - Zaustavite mašinu i izvucite utikač iz utičnice. Uverite se da su se svi pokretni delovi potpuno zaustavili:
 - kad god napustite mašinu,
 - pre uklanjanja blokade ili odčepljivanja žlebova,
 - pre provere, čišćenja ili rada na mašini,
 - nakon udara u strani predmet. Pregledajte da li mašina ima oštećenja i izvršite popravke pre ponovnog pokretanja i upotrebe mašine,
 - Ako uređaj počne nenormalno da vibrira (odmah proverite).
 - Ako mašina počne nenormalno da vibrira:
 - odmah pregledati ima li oštećenja,
 - zamenite ili popravite sve oštećene delove,
 - proverite i zategnite sve labave delove.

4. Održavanje i skladištenje

- Držite sve matice, zavrtnje i zavrtnje čvrsto kako biste bili sigurni da je mašina u bezbednom radnom stanju.
- Često proveravajte sakupljač trave da li je istrošen ili pokvaren.
- Tokom podešavanja mašine pazite da ne zaglavite prste između pokretnih sečiva i fiksnih delova mašine.
- Uvek pustite da se mašina ohladi pre skladištenja.
- Prilikom servisiranja noževa imajte na umu da, iako je izvor napajanja isključen, sečiva i dalje mogu da se pomeraju.
- Zamenite istrošene ili oštećene delove radi bezbednosti. Koristite samo originalne rezervne delove i pribor.

UPOZORENJE

- Ovaj uređaj nije namenjen za upotrebu od strane osoba (uključujući decu) sa smanjenim fizičkim, senzornim ili mentalnim sposobnostima, ili nedostatkom iskustva ili znanja, osim ako im je dat nadzor ili uputstva o upotrebi uređaja od strane osobe odgovorne za njihovu bezbednost .
- Deca treba da budu pod nadzorom kako bi se osiguralo da se ne igraju sa uređajem.
- Ova kosilica je dizajnirana za košenje domaće trave i travnjaka.
- Kosilica mora biti potpuno sastavljena pre povezivanja na napajanje.
- Kada koristite nosite robusnu obuću i odgovarajuću odeću na otvorenom.
- Nikada ne stavljajte ruke u donju stranu područje košenja kada je kosilica uključena.
- Držite fleksibilni kabl za napajanje (kabl) dalje od sečiva.

- Nikada nemojte koristiti uređaj sa oštećenim štitnicima ili bez njih.
- **Opasnost!** Sečivo se rotira neko vreme nakon što je motor isključen.
- Nikada nemojte pokretati kosilicu kada leži na boku.
- Prilikom rada uvek zauzmite siguran stav i držite kosilicu čvrsto, dalje od tela, držeći ruke i noge bezbedno od glave za rezanje.
- Temeljno pregledajte područje koje želite da kosite, uklonite sve kamenje, štapove, konopce, žicu i sve druge predmete koji bi mogli da ometaju košenje.
- Uvek vodite računa o svom položaju kada kosite na padinama.
- Kosite preko padine, nikada gore i dole.
- Budite izuzetno oprezni kada menjate smer na padinama. Vodite računa o položaju kabla.
- Nemojte kositi preterano strme padine na kojima je teško održati dobru osnovu.
- Budite izuzetno oprezni kada vozite unazad ili vučete kosilicu prema sebi.
- Uverite se da je kabl za napajanje uvek iza kosilice i dalje od putanje sečenja kosilice.
- Ne koristite kosilicu po kiši; nikada ne ostavljajte kosilicu na kiši.
- Izbegavajte košenje mokre trave ako je moguće.
- Nikada nemojte podizati ili nositi kosilicu dok je uključena.
- Uvek isključite kosilicu i sačekajte da sečiva prestanu da se okreću pre nego što pređete sa jednog područja na drugo.
- Uvek isključite i isključite napajanje pre nego što pokušate bilo kakvo čišćenje ili održavanje.
- Pobrinite se da otvori za ventilaciju budu čisti od pokošene trave i otpadaka.
- Pre upotrebe kosilice i nakon bilo kakvog udara, proverite da li ima znakova habanja ili oštećenja.
- Nakon upotrebe isključite napajanje, očistite pokošenu travu sa gornje i donje strane glave kosilice.
- Koristite samo rezervne delove i pribor koji preporučuje proizvođač.
- Redovno proveravajte i održavajte kosilicu i neka sve potrebne popravke obavi ovlašćeni serviser.
- Čuvajte na bezbednom mestu van domašaja dece.

UPOZORENJE: Sačekajte da se svi pokretni delovi potpuno zaustave pre nego što ih dodirnete. Nož za sečenje nastavlja da se okreće nakon što se kosilica isključi, rotirajuće sečivo može da izazove povrede.

Električna bezbednost

- Izričito se preporučuje da se kosilica napaja električnom energijom preko uređaja za diferencijalnu struju (RCD) čija nominalna rezidualna struja ne prelazi 30 mA.
- Gde je potrebno, koristite odgovarajući vodootporni produžni kabl ne duži od 25 metara.
- Utikači i konektori moraju biti zaštićeni od vlaženja.
- Isključite i izvadite utikač iz utičnice kada napuštate kosilicu ili kada pokušavate da uklonite ostatke ili blokade.
- Ako se kabl za napajanje na bilo koji način ošteti, isključite mrežno napajanje iz utičnice i odmah izvucite kabl. Kada je kabl potpuno isključen, može ga ukloniti kvalifikovano osoblje.
- Ne koristite u vlažnim uslovima. Izbegavajte svaki kontakt sa vodom.
- Utikači za električni alat moraju odgovarati utičnici. Nikada ne menjajte utikač ni na koji način.
- Izbegavajte kontakt tela sa uzemljenim ili uzemljenim površinama kao što su cevi, radijatori, peći i frižideri. Postoji povećan rizik od strujnog udara ako je vaše telo uzemljeno.
- Nemojte zloupotrebjavati kabl za napajanje (kabl). Nikada ne koristite kabl za napajanje za nošenje, povlačenje ili isključivanje kosilice. Držite kabl za napajanje dalje od toplote, ulja, oštih ivica ili pokretnih delova. Oštećeni ili zapleteni kablovi za napajanje povećavaju rizik od strujnog udara.
- Kada koristite električni alat na otvorenom, koristite spoljašnji produžni kabl za napajanje koji je pogodan za spoljašnju upotrebu. Upotreba kabla za napajanje pogodnog za upotrebu na otvorenom smanjuje rizik od strujnog udara.

Radni prostor

- Ne koristite kosilicu u eksplozivnoj atmosferi, na primer u prisustvu zapaljivih tečnosti, gasova ili prašine. Električni alati stvaraju varnice koje mogu zapaliti prašinu ili isparenja.
- Držite podalje decu i osobe u blizini dok koristite kosilicu. Ometanja mogu uzrokovati da izgubite kontrolu.

Lična bezbednost

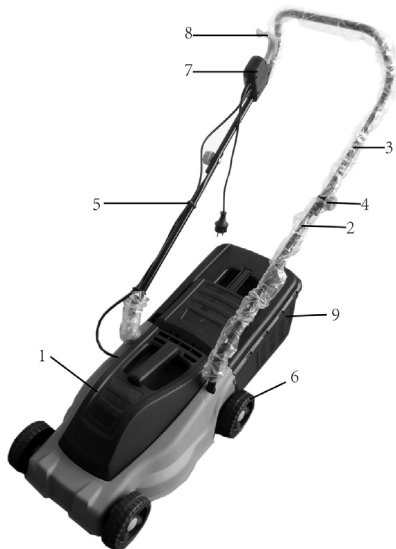
- Budite oprezni, pazite šta radite i koristite zdrav razum kada koristite električni alat. Ne koristite električni alat dok ste umorni ili pod uticajem droga, alkohola ili lekova. Trenutak nepažnje pri rukovanju električnim alatima može dovesti do ozbiljnih povreda.
 - Koristite sigurnosnu opremu. Uvek nosite zaštitu za oči.
- Sigurnosna oprema kao što su maska za prašinu, neklizajuće zaštitne cipele, kaciga ili zaštita za sluh koja se koristi u odgovarajućim uslovima će smanjiti lične povrede.
- Izbegavajte slučajno pokretanje. Uverite se da je prekidač u isključenom položaju pre nego što ga priključite.
 - Nošenje električnih alata sa prstom na prekidaču ili uključivanje električnih alata koji imaju uključen prekidač izaziva nezgode.
 - Uklonite sve ključeve za podešavanje ili ključeve pre nego što uključite alat. Ključ ili ključ koji je ostavljen zakačen na rotirajući deo električnog alata može dovesti do povreda.
 - Ne preterujte. U svakom trenutku držite pravilan položaj i ravnotežu. Ovo omogućava bolju kontrolu električnog alata u neočekivanim situacijama.
 - Obucite se pravilno. Ne nosite široku odeću ili nakit. Držite kosu, odeću i rukavice dalje od pokretnih delova. Opuštena odeća, nakit ili duga kosa mogu se zaglaviti u pokretnim delovima.

Upotreba i održavanje električnog alata

- Nemojte silom pritiskati električni alat. Koristite odgovarajući električni alat za svoju primenu. Odgovarajući električni alat će obaviti posao bolje i bezbednije brzinom za koju je dizajniran.
- Nemojte koristiti električni alat ako ga prekidač ne uključuje i ne isključuje. Svaki električni alat koji se ne može kontrolisati pomoću prekidača je opasan i mora se popraviti.
- Isključite utikač iz izvora napajanja pre bilo kakvog podešavanja, promene pribora ili skladištenja električnih alata. Takve preventivne mere bezbednosti smanjuju rizik od slučajnog uključivanja električnog alata.
- Održavajte električne alate. Proverite da li su pokretni delovi neusklađeni ili vezani, polomljeni delovi i bilo koje drugo stanje koje može uticati na rad električnog alata. Ako je oštećen, dajte električni alat na popravku pre upotrebe. Mnoge nezgode su uzrokovane loše održanim električnim alatima.
- Držite alate za sečenje ostrim i čistim. Pravilno održavani alati za sečenje sa ostrim reznim ivicama se manje zaglavljuju i lakše ih je kontrolisati.
- Koristite električni alat, pribor i nastavke za alate itd., u skladu sa ovim uputstvima i na način koji je predviđen za određenu vrstu električnog alata, uzimajući u obzir uslove rada i posao koji treba obaviti. Upotreba električnog alata za radnje drugačije od predviđenih može dovesti do opasne situacije.

Usluga

Neka vaš električni alat servisira kvalifikovani tehničar za popravku koristeći samo identične rezervne delove. Ovo će osigurati očuvanje sigurnosti električnog alata.

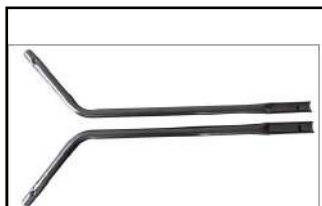


1. Sklop motora
2. Donja ručka
3. Gornja ručka
4. Dugmad i vijak za pričvršćivanje
5. Spojnica za kabl
6. Wheel
7. Preklopna kutija
8. Okidač za uključivanje/isključivanje
9. Kutija za travu

Skupština

Montaža donje ručke

- Umetnite ručku u otvore za lociranje na svakoj strani sklopa motora 1.



Montaža gornje ručke 3, pričvršćivanje kabla Kuka 4 i kopča za kabl 6

Sastavljanje gornje ručke postupite na sledeći način:

- Gurnite kuku za zadržavanje kabla 4 na gornju ručku 3.
- Postavite gornju ručku 3 preko donje ručke 2 i poravnajte rupe. Gurnite kroz dva zavrtnja za pričvršćivanje 5. Zašrafite osigurač dugmad 5 i rukom zategnite.

• Dugmad za osiguranje i vijak 5 treba da se zategnu samo ručno. Nikada ne koristite ključ ili bilo koji drugi alat da ih zategnete.

Montaža kutije za travu 10.

Da biste sastavili kutiju za travu 10, postupite na sledeći način:

- Poravnajte rupe u donjem delu kutije za travu 10 sa izbočinom u gornjem delu kutije za travu 10, a zatim gurnite da se dobro fiksira.
- Koristite kopče da pričvrstite kutiju za travu.



Sklapanje točkova 7.

Da biste sastavili točak 7, postupite na sledeći način:

- Umetnite točak na osovinu sklopa motora.
- Umetnite podlošku, a zatim uvucite iglu za zaključavanje kroz rupu na osovini, koristite plastične pijuke da savijete klin za zaključavao kako bi se točak zaključao.
- Poravnajte rupe i umetnite poklopac točka.
- Na isti način sastavite druga 3 točka.



Korišćenje vaše kosilice

Povezivanje vaše kosilice

Uverite se da koristite produžni kabl pogodan za spoljašnju upotrebu (H05VV-F 2Ks0,75 mm2) koji je priključen na napajanje preko sistema za zaštitu od curenja (RCD).

Prvo povežite kosilicu na produžni kabl

a zatim priključite na napajanje.

- Uverite se da je kabl za napajanje do razvodne kutije 8 je postavljen na držač kabla kao što je prikazano ispod.

Napravite malu petlju od kabla, gurnite petlju

kroz otvor kuke za pričvršćivanje kabla 4, postavite petlju preko kuke, a zatim povucite kabl.



Pokretanje i zaustavljanje vaše kosilice

Da biste uključili kosilicu, postupite na sledeći način:

- Pritisnite i držite dugme za sigurnosno zaključavanje koje se nalazi na razvodnoj kutiji 8.
- Držite dugme za sigurnosno zaključavanje i povucite ručicu prekidača prema gore prema ručki i držite

na ovoj poziciji.

- Motor će se sada pokrenuti.
- Otpustite dugme za sigurnosno zaključavanje.
- Za zaustavljanje kosilice jednostavno otpustite ručicu prekidača i kosilica će stati.

Upozorenje: Sečiva će nastaviti da se rotiraju za neke vreme nakon što je kosilica isključena. Uverite se da su se noževi potpuno zaustavili i da ste isključili kosilicu iz napajanja pre nego što izvršite bilo kakvo održavanje



Podešavanje visine

Za podešavanje visine postupite na sledeći način:

Upozorenje: Zaustavite se, otpustite ručicu prekidača i sačekajte dok motor se zaustavlja. Noževi nastavljaju da se rotiraju nekoliko sekundi nakon isključivanja mašine, rotirajuće sečivo može izazvati povredu.

Za prvi rez u sezoni, potrebno je odabrati visoko podešavanje rezanja.

Ova mašina se može podesiti na tri visine sečenja.

I=20mm II=35mm III=50mm

- Podignite kosilicu;
- Povucite/gurnite točak ka prednjem delu kosilice.
- Podignite/spustite točak
- Pustite točak da se zaključa u svom položaju.
- Ponovite za ostale točkove.

Upozorenje: Svi točkovi moraju biti zaključani u isti položaj

Napomena: Za dugu travu počnite košenje sa najvišom podešavanjem, a zatim postepeno smanjivanje visine reza.



Upozorenje: Kada kosite, nemojte dozvoliti da motor radi, posebno u teškim uslovima.

Kada motor radi, obrtaji motora će pasti i čućete promenu zvuka motora. Kada se to dogodi, zaustavite košenje, otpustite ručicu prekidača i podignite visinu sečenja. Ako to ne učinite, možete oštetiti mašinu.

NAPOMENA: Motor je zaštićen sigurnosnim prekidačem koji se aktivira kada se oštrica zaglavi ili ako je motor preopterećen. Kada dođe do prekida, zaustavite košenje i isključite kosilicu iz napajanja. Uklonite sve prepreke i sačekajte nekoliko minuta da se sigurnosni prekidač resetuje pre nego što nastavite da koristite kosilicu. Ako kosilica ponovo iseče, povećajte visinu sečenja da biste smanjili opterećenje motora.

NAPOMENA: Temperatura motora će brzo porasti, ako se kosilica često zaglavi. Ako se motor pregreje, sigurnosni prekidač će raditi i isključiti napajanje. Ako se to dogodi, moraćete da isključite kosilicu iz napajanja i sačekate da se potpuno ohladi. Moraćete da sačekate otprilike 1 sat pre nego što ponovo počnete da koristite kosilicu.

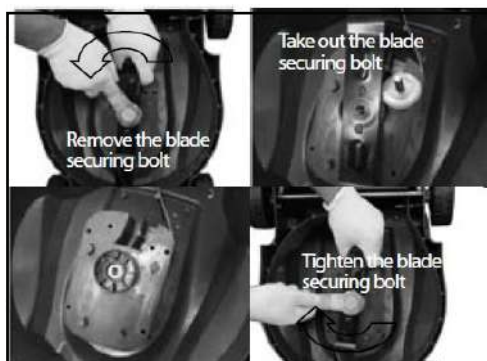
Zamena oštrice

- Isključite kosilicu i isključite je iz električne mreže.
- Pre zamene sečiva preporučljivo je da temeljno očistite donju stranu mašine.
- Uvek nosite radne rukavice kada menjate sečivo. Obratite pažnju na koji način je sečivo postavljeno. Jednom rukom čvrsto držite sečivo i pomoću ključa uklonite vijak za pričvršćivanje sečiva u smeru suprotnom od kazaljke na satu.

Uklonite sečivo i temeljno očistite područje oko osovine.

- Da biste pričvrstili novo sečivo (KT3020 320 mm), poravnajte lopaticu na pogonsku osovinu, obezbeđujući da je oznaka na lopatici spolja i da su dva klina na zadnjoj strani ventilatora smeštena u odgovarajuće dve rupe na lopatici. Zategnite vijak za pričvršćivanje sečiva u smeru kazaljke na satu, nemojte preterano zategnuti.

Proverite da li je sečivo pravilno postavljeno pre upotrebe kosilice



Kutija za travu:

- Kosilica je opremljena kutijom za travu. Priložite kutiju za travu, podignite poklopac na telu kosilice, poravnajte rupe za montažu na kutiji za travu sa izbočinama na telu kosilice i pritisnite da čujete klik.

Da biste uklonili kutiju za travu, podignite poklopac na vrhu kutija za travu, podignite kutiju za travu nagore da biste odvojili travu kutija iz tela kosilice.



- **Upozorenje:** Držite kutiju za travu čvrsto pričvršćenu za kosilicu tokom košenja.

Otklanjanje grešaka

Mašina ne radi

- Proverite napajanje i uključite napajanje
- Proverite utikač, zamenite pregoreli osigurač.
- Ako je zaštita od pregrevanja aktivirana, ostavite mašinu da se ohladi i povećajte visinu sečenja pre nego što nastavite

Mašina ostavlja neravnine ili motorne radove

- Visina reza je mala, povećajte visinu reza.
- Nož za sečenje tup, zamenite novo sečivo.

Prekomerne vibracije/buka

- Vijak sečiva je labav, zategnite vijak sečiva.
- Oštećeno sečivo, zamenite novo.

TEHNIČKI PODACI

Model	MP-LM21
Napon	230-240V
Frekvencija	50Hz
Snaga	1200W
Brzina	3500/min
Korpa za travu	30L
Krug sečenja	320mm
Stepen na zastitu	IP24
Visina sečenja	25-40-55mm

KOLOŠKI PRIJATELJSKO ODLAGANJE



Prema Direktivi EU 2012/19/EU o električnoj i elektronskoj opremi i njenoj implementacija u nacionalno zakonodavstvo, svi električni alati moraju biti odvojeno prikupljeni i ekološki reciklirano. Alternativno odlaganje: Ako je vlasnik električnog alata ne vraća alat proizvođaču, on je odgovoran za pravilno odlaganje na a određeno sabirno mesto koje priprema uređaj za reciklažu prema nacionalnim zakone i propise o reciklaži. Ovo ne uključuje pribor i alate bez električnih ili elektronskih komponenti.

Udhëzimet e sigurisë

PARALAJMËRIM

Lexoni dhe kuptoni të gjitha udhëzimet. Ruani këto udhëzime. Mosndjekja e të gjitha udhëzimeve të listuara më poshtë mund të rezultojë në goditje elektrike, zjarr dhe/ose lëndim serioz. Termi "vegël elektrik" në të gjitha paralajmërimet e mëposhtme i referohet veglës suaj elektrike (me kablo).

Përdorimi i synuar dhe keqpërdorimi i arsyeshëm i parashikueshëm:

Kositësja e barit është menduar të përdoret vetëm për kositjen e lëndinave shtëpiake. Kositësja e barit është projektuar për përdorim vetëm në kopshte private dhe nuk është e përshtatshme për përdorim në mjedise publike, parqe, terrene sportive ose për qëllime bujqësore ose pyjore. Kositni lëndinë vetëm kur bari është relativisht i thatë. Çdo përdorim tjetër i makinës së barit konsiderohet përdorim i pahijshëm. Prodhuesi nuk do të jetë përgjegjës për ndonjë dëmtim ose lëndim që rezulton nga keqpërdorimi. Në makinë duhet të përdoren vetëm pjesë rezervë dhe tehe të miratuara nga prodhuesi. Modifikimet strukturore ose përdorimi i komponentëve të pa miratuar nga prodhuesi do të anulojnë garancinë dhe do ta çlirojnë prodhuesin nga çdo përgjegjësi. Edhe me përdorimin e synuar të makinës së barit, ekziston gjithmonë një rrezik i mbetur, të cilat nuk mund të eliminohen. Në varësi të llojit dhe ndërtimit të makinës së barit, mund të ndodhin rreziqet e mëposhtme të mundshme:

- Hedhja e gurëve etj. nga zona e prerjes (rreziqet e prerjes / injektimit)
- Lëndim nga tehu i ekspozuar gjatë mirëmbajtjes (Rrezik prerje)
- Goditje elektrike gjatë kontaktit me komponentët elektrikë të paizoluara,
- Humbja e dëgjimit Nëse nuk përdoret mbrojtja e duhur e veshit

Paralajmërim: Niveli aktual i dridhjeve gjatë përdorimit të kositësit mund të jetë ndryshon nga niveli i treguar në këtë manual nga prodhuesi. Faktorët e mëposhtëm mund të ndikojnë në nivelin aktual të dridhjeve:

- përdorimi i saktë i makinës së barit
- mirëmbajtjen e duhur të makinës së barit
- lartësia e zgjedhur e prerjes
- mprehtësia dhe ekuilibri i tehut

Krijoni një plan pune në mënyrë që ekspozimi juaj ndaj dridhjeve të jetë i kufizuar. Nëse përjetoni një ndjesi të pakëndshme ose njollë të lëkurës gjatë përdorimit të makinës së barit, ndaloni punën menjëherë. Bëni pushime të mjaftueshme në punë për të parandaluar sindromën e dridhjeve të dorës-krahut.

Mirëmbajeni makinën në përputhje me udhëzimet në manual. Mos e përdorni kositësin në temperatura nën 10 °C.

1. Trajnim

- Lexoni me kujdes udhëzimet. Njihuni me kontrollet dhe përdorimin e duhur të makinës.
- Mos lejoni kurrë që fëmijët ose personat që nuk i njohin këto udhëzime të përdorin makinën. Rregulloret lokale mund të kufizojnë moshën e operatorit.
- Mos e përdorni kurrë makinën kur njerëzit, veçanërisht fëmijët ose kafshët shtëpiake janë afër.
- Mbani në mend se operatori ose përdoruesi është përgjegjës për aksidentet ose rreziqet që u ndodhin njerëzve të tjerë ose pronës së tyre.

2. Përgatitja

- Gjithmonë vishni këpucë të konsiderueshme dhe pantallona të gjata gjatë përdorimit të makinës. Mos e përdorni makinën kur jeni zbatthur ose kur mbani sandale të hapura. Shmangni veshjen veshje të lirshme ose që kanë fije ose kravata të varura.

- Inspektoni tërësisht zonën ku do të përdoret makina dhe hiqni të gjitha objektet që mund të hedhë makina.
- Para përdorimit, inspektoni gjithmonë vizualisht makinën për të parë që tehu, vidhosja dhe montimi i tehut nuk janë konsumuar ose dëmtuar. Zëvendësoni komponentët e konsumuar ose të dëmtuar në grupe për të ruajtur ekuilibrin. Zëvendësoni etiketat e dëmtuara ose të pallexueshme.

• Përpara përdorimit, kontrolloni kordonin elektrik dhe kordonin zgjatues për shenja dëmtimi ose plakjeje. Nëse kordoni është dëmtuar gjatë përdorimit, hiqeni menjëherë nga priza.

MOS E PREKNI KABELIN PARA TË FIKNI FURNIZIMIN. Mos e përdorni makinën nëse kordoni është i dëmtuar ose i prishur.

3. Operacioni

- Përdorni makinën vetëm në dritën e ditës ose në dritë të mirë artificiale.
- Shmangni përdorimin e kositësës në bar të lagur.
- Gjithmonë shikoni këmbët tuaja në shpatet.
- Ecni, mos vraponi kurrë.
- Kositni përgjatë faqes së shpateve, asnjëherë lart e poshtë.
- Kini kujdes kur ndryshoni drejtimin në pjerrësi.
- Mos kositni pjerrësi tepër të pjerrëta.
- Kini kujdes kur vozitni mbrapa ose e tërheqni pajisjen drejt jush.
- Ndaloni tehun(et) nëse makina do të anohet për transport, kur kaloni sipërfaqe të tjera përveç barit dhe kur transportoni makinën drejt dhe nga vendi i përdorimit.

- Asnjëherë mos e përdorni makinën me mbrojtëse ose mburoja me defekt, ose pa pajisje sigurie, për shembull deflektorë dhe/ose kapëse bari, në vend.
- Ndizni motorin me kujdes në përputhje me udhëzimet dhe me këmbët larg tehut(teve).

- Mos e anoni makinën kur ndizni motorin.
- Mos e nisni makinën ndërsa qëndroni përpara hapjes së shkarkimit.
- Mos i vendosni duart ose këmbët pranë ose nën pjesë që rrotullohen. Mbajeni gjithmonë të hapur vrimën e kullimit.
- Sigurohuni që kositësja të jetë e fikur kur lëvizni nga një zonë pune në tjetrën.
- Ndaloni makinën dhe hiqni spinën nga priza. Kontrolloni që të gjitha pjesët lëvizëse të jenë ndalur plotësisht:

- sa herë që largoheni nga makina,
- përpara se të pastrohet bllokimi ose të lëshohet kanali,
- përpara se të kontrolloni, pastroni ose punoni në makinë,
- pas goditjes së një objekti të huaj. Kontrolloni makinën për dëmtime dhe riparoni atë përpara se të rindizni dhe përdorni makinën,
- Nëse pajisja fillon të dridhet në mënyrë jonormale (kontrollojeni menjëherë).
- Nëse makina fillon të dridhet në mënyrë jonormale:
 - kontrolloni menjëherë për dëmtime,
 - zëvendësoni ose riparoni pjesët e dëmtuara,
 - kontrolloni dhe shtrëngoni të gjitha pjesët e lirshme.

4. Mirëmbajtja dhe ruajtja

- Mbani të gjitha dadot, bulonat dhe vidhat të shtrënguara për t'u siguruar që makina është në gjendje të sigurt pune.
- Kontrolloni shpesh kapësen e barit për konsumim ose përkeqësim.
- Kur rregulloni makinën, kini kujdes që të mos bllokoni gishtat midis teheve lëvizëse dhe pjesëve të fiksuara të makinës.
- Gjithmonë lëreni makinën të ftohet përpara se ta ruani.

- Gjatë servisimit të teheve, kini parasysh se edhe pse burimi i energjisë është i fikur, tehet ende mund të lëvizin.
- Zëvendësoni pjesët e sigurisë të konsumuara ose të dëmtuara. Përdorni vetëm pjesë rezervë dhe aksesore origjinale.

PARALAJMËRIM

- Kjo pajisje nuk është e destinuar për t'u përdorur nga persona (përfshirë fëmijët) me aftësi të kufizuara fizike, shqisore ose mendore, ose mungesë përvoje ose njohurie, përveç nëse atyre u është dhënë mbikëqyrje ose udhëzim në lidhje me përdorimin e pajisjes nga një person përgjegjës për sigurinë e tyre .

Fëmijët duhet të mbikëqyren për t'u siguruar që ata të mos luajnë me pajisjen.

- Kjo kositëse bari është projektuar për prerjen e barit dhe lëndinave shtëpiake.
- Kositësja e barit duhet të montohet plotësisht përpara se të lidhet me furnizimin me energji elektrike.
- Kur përdorni, vishni këpucë të forta dhe veshje të përshtatshme për natyrë.
- Asnjëherë mos i vendosni duart në pjesën e poshtme të zonës së prerjes kur kositësja e barit është e ndezur.
- Mbajeni kordonin elektrik (kordonin) fleksibël larg tehut.
- Përpara përdorimit, kontrolloni kordonin elektrik (kordonin) për shenja dëmtimi ose plakjeje.

- Asnjëherë mos e përdorni pajisjen me mbrojtëse të dëmtuara ose pa mbrojtëset në vend.
- Rrezik! Tehu i prerjes rrotullohet për ca kohë pasi motori është fikur.
- Mos e ndizni kurrë makinën kositëse kur ajo është e shtrirë anash.
- Kur punoni, mbani gjithmonë një qëndrim të sigurt dhe mbajeni fort makinën e barit, larg trupit tuaj, duke i mbajtur duart dhe këmbët në mënyrë të sigurtë larg kokës prerëse.
- Inspektioni tërësisht zonën që do të kositni, hiqni të gjithë gurët, shkopinjët, kordonët, telat dhe çdo objekt tjetër që mund të ndërhyjë në kositjen tuaj.
- Gjithmonë shikoni këmbët tuaja kur kositni në pjerrësi.
- Kositni përgjatë faqes së shpateve, asnjëherë lart e poshtë.
- Kini kujdes kur ndryshoni drejtimin në pjerrësi. Kushtojini vëmendje pozicionit të kabllit.

- Mos kositni pjerrësi tepër të pjerrëta ku është e vështirë të mbash një bazë të mirë.
- Kini kujdes kur tërhiqni ose tërhiqni kositësen drejt jush.
- Sigurohuni që kordoni i rrymës të jetë gjithmonë pas kositësit dhe larg rrugës së prerjes së makinës.
- Mos përdorni një makinë kositëse në shi; kurrë mos e lini kositësin jashtë në shi.
- Nëse është e mundur, shmangni kositjen e barit të lagur.
- Asnjëherë mos e merrni ose mos e mbani kositësin kur është në punë.
- Gjithmonë fikeni kositësin dhe prisni që tehet prerëse të ndalojnë së rrotulluari përpara se të lëvizni nga një zonë në tjetrën.
- Gjithmonë fikeni dhe hiqeni nga priza përpara se të bëni ndonjë punë pastrimi ose mirëmbajtjeje.

- Sigurohuni që hapjet e ventilimit të jenë të pastra nga copat e barit dhe mbeturinat.
- Përpara se të përdorni makinën kositëse dhe pas çdo goditjeje, kontrolloni për shenja konsumimi ose dëmtimi.
- Pas përdorimit, fikeni rrymën, pastroni copat e barit nga sipër dhe në fund të kokës së kositëses.
- Përdorni vetëm pjesë këmbimi dhe aksesore të rekomanduara nga prodhuesi.
- Inspektori dhe mirëmbani rregullisht kositësen dhe kryeni të gjitha riparimet e nevojshme nga një teknik i autorizuar servisi.
- Të ruhet në një vend të sigurt jashtë mundësive të fëmijëve.

PARALAJMËRIM:Prisni derisa të gjitha pjesët lëvizëse të ndalojnë plotësisht përpara trokitje e lehtë.

Tehu prerës vazhdon të rrotullohet pasi kositësja e barit është fikur, tehu rrotullues mund të shkaktojë lëndim.

Siguria elektrike

- Rekomandohet fuqimisht që furnizimi me energji elektrike i kositësit të bëhet nëpërmjet një pajisjeje të rrymës së mbetur (RCD) me një rrymë nominale të mbetur jo më të madhe se 30 mA.
- Kur është e nevojshme, përdorni një kordon zgjatues të përshtatshëm të papërshkueshëm nga uji, jo më i gjatë se 25 metra.
- Prizat dhe lidhësit duhet të mbrohen nga lagështia.
- Hiqeni dhe hiqeni nga priza kur dilni nga kositësja e barit ose përpiqeni të pastroni mbeturinat ose bllokimet.
- Nëse kordoni i rrymës është dëmtuar në ndonjë mënyrë, shkëputeni nga priza dhe shkëputeni kordonin menjëherë. Kur kabllot shkëputet plotësisht, mund të hiqet nga personeli i kualifikuar.
- Mos e përdorni në kushte të lagështa. Shmangni çdo kontakt me ujin.
- Spinat e veglave elektrike duhet të përputhen me prizën. Asnjëherë mos e modifikoni spinën në asnjë mënyrë.
- Shmangni kontaktin e trupit me sipërfaqe të tokëzuara ose të tokëzuara si tubacione, radiatorë, poligon dhe frigoriferë. Ekziston një rrezik i shtuar i goditjes elektrike nëse trupi juaj është i tokëzuar ose i tokëzuar.
- Mos abuzoni me kordonin elektrik (kordonin). Asnjëherë mos përdorni kordonin e rrymës për të mbajtur, tërhequr ose shkëputur makinën kositëse. Mbajeni kabllon e rrymës larg nxehtësisë, vajit, skajeve të mprehta ose pjesëve lëvizëse. Telat e dëmtuar ose të ngatërruar të rrymës rrisin rrezikun e goditjes elektrike.
- Kur përdorni një vegël elektrike jashtë, përdorni një kordon zgjatues të jashtëm të energjisë, i përshtatshëm për përdorim në natyrë. Përdorimi i një kordoni të përshtatshëm për përdorim të jashtëm zvogëlon rrezikun e goditjes elektrike.

Zona e punës

- Mos e përdorni kositësen në atmosfera shpërthyesë, si p.sh. në prani të lëngjeve, gazeve ose pluhurit të ndezshëm. Mjetet elektrike krijojnë shkëndija që mund të ndezin pluhurin ose tymrat.
- Mbani larg fëmijët dhe kalimtarët gjatë përdorimit të kositëses. Shpërqëndrimet mund t'ju bëjnë të humbni kontrollin.

Siguria personale

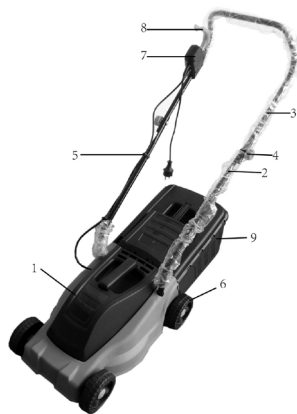
- Jini të kujdesshëm, shikoni se çfarë po bëni dhe përdorni arsyen e shëndoshë kur përdorni një vegël elektrike. Mos përdorni vegël elektrike kur jeni të lodhur ose nën ndikimin e drogës, alkoolit ose ilaçeve. Një moment i pavëmendjes gjatë përdorimit të veglave elektrike mund të rezultojë në lëndime të rënda personale.
- Përdorni pajisje sigurie. Mbani gjithmonë mbrojtje për sytë.
- Pajisjet e sigurisë si maska kundër pluhurit, këpucët e sigurisë që nuk rrëshqasin, kapela e fortë ose mbrojtja e dëgjimit të përdorura për kushte të përshtatshme do të reduktojnë dëmtimet personale.
- Shmangni ndezjen aksidentale. Sigurohuni që çelësi të jetë në pozicionin e fikur përpara se ta ndizni.
- Mbajta e veglave elektrike me gisht në çelës ose futja në prizë e veglave elektrike me çelësin e ndezur shkakton aksidente.
- Hiqni çdo çelës sintonizimi ose çelës para se të ndizni mjetin. Një çelës ose çelës që lihet i lidhur me një pjesë rrotulluese të një vegle elektrike mund të rezultojë në dëmtim personal.
- Mos e teproni. Mbani këmbën dhe ekuilibrin e duhur gjatë gjithë kohës. Kjo lejon kontroll më të mirë të veglës elektrike në situata të papritura.
- Vishuni siç duhet. Mos vishni rroba të gjera ose bizhuteri. Mbani flokët, veshjet dhe dorezat larg pjesëve të lëvizshme. Rrobat e gjera, bizhuteritë ose flokët e gjatë mund të kapen në pjesë të lëvizshme.

Përdorimi dhe kujdesi i veglave elektrike

- Mos e detyroni mjetin elektrik. Përdorni mjetin e duhur të energjisë për aplikacionin tuaj. Vegla e duhur elektrik do ta bëjë punën më mirë dhe më të sigurt me shpejtësinë për të cilën është projektuar.
- Mos e përdorni veglën elektrike nëse çelësi nuk e ndez dhe fiket. Çdo vegël elektrike që nuk mund të kontrollohet nga çelësi është e rrezikshme dhe duhet riparuar.
- Hiqeni prizën nga burimi i energjisë përpara se të bëni ndonjë rregullim, të ndërroni aksesorët ose të ruani veglat elektrike. Një masë e tillë parandaluese e sigurisë zvogëlon rrezikun e ndezjes aksidentale të veglës elektrike.
- Mirëmbani mjetin elektrik. Kontrolloni për mos shtrirje ose lidhje të pjesëve lëvizëse, pjesëve të thyera dhe çdo gjendje tjetër që mund të ndikojë në funksionimin e veglës elektrike. Nëse është dëmtuar, riparoni mjetin elektrik përpara përdorimit. Shumë aksidente shkaktohen nga mjetet elektrike të mirëmbajtura keq.
- Mbani mjetet prerëse të mprehta dhe të pastra. Veglat prerëse të mirëmbajtura siç duhet me tehe prerëse të mprehta kanë më pak gjasa të lidhen dhe janë më të lehta për t'u kontrolluar.
- Përdorni veglën elektrike, aksesorët dhe pjesët e veglave etj., në përputhje me këto udhëzime dhe në një mënyrë të destinuar për llojin specifik të veglës elektrike, duke marrë parasysh kushtet e punës dhe punën që do të kryhet. Përdorimi i veglës elektrike për veprime të ndryshme nga ato të parashikuara mund të çojë në një situatë të rrezikshme.

shërbimi

Bëni servisin e veglës tuaj elektrike nga një teknik i kualifikuar riparimi duke përdorur vetëm pjesë identike ndërrimi. Kjo do të sigurojë që të ruhet siguria e veglës elektrike.



1. Motorri
2. Doreza e poshtme
3. Doreza e sipërme
4. Butoni i fiksimit dhe vidha
5. Kapëse kabllloje
6. Rrota
7. Ndërro
8. Çelësi i ndezjes/fikjes

9. Kuti e barërave të këqija

Kuti

Asambleja e krahut të poshtëm

- Fusni dorezën në vrimat e vendndodhjes në secilën anë të montimit të motorit 1.



Montimi i dorezës së sipërme 3, mbajtësit të kabllit 4 dhe kapëses së kabllit 6

Montimi i dorezës së sipërme bëhet si më poshtë:

- Rrëshqitni grepin e lidhjes së kablllove 4 në dorezën e sipërme 3.
- Vendoseni dorezën e sipërme 3 mbi dorezën e poshtme 2 dhe rreshtoni vrimat. Shtypni dy vidhat e fiksimit 5. Vidhni butonat e fiksimit 5 dhe shtrëngojini me dorë.

- Butoni i sigurisë dhe vidhosja 5 duhet të shtrëngohen vetëm me dorë. Asnjëherë mos përdorni një çelës ose mjet tjetër për t'i shtrënguar ato.

Montimi i kutisë së barit 10.

Për të montuar kutinë e barit 10, veproni si më poshtë:

- Drejtoni vrimat në pjesën e poshtme të kutisë së barit 10

me daljen në pjesën e sipërme të kutisë së barit 10, më pas shtypeni për ta rregulluar mirë.

- Përdorni kapëset për të rregulluar kutinë e barit.



Montimi i rrotave 7.

Për të montuar rrotën 7, veproni si më poshtë:

- Fusni rrotën në boshtin e montimit të motorit.

- Fusni rrodele, më pas futeni kunjin e kyçjes përmes vrimës së boshtit, përdorni kapëset plastike për të përkulur kunjin e kyçjes për të bllokuar timonin.

- Drejtoni vrimat dhe futni kapakun e rrotës.

- Montoni 3 rrotat e tjera në të njëjtën mënyrë.

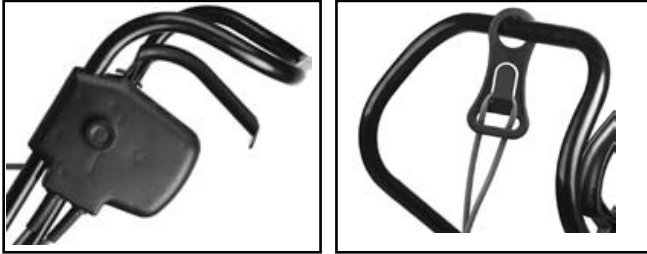


Përdorimi i kositësës tuaj të barit Lidhja e kositësës tuaj të barit

Sigurohuni që po përdorni një kordon zgjatues të përshtatshëm për përdorim të jashtëm (H05VV-F 2X0.75mm²) të vendosur në furnizimin me energji elektrike nëpërmjet një pajisjeje të rrymës së mbetur (RCD). Së pari lidhni kositësin e lëndinës me kordonin zgjatues

dhe më pas lidhni me furnizimin me energji elektrike.

- Kontrolloni nëse kordoni i rrymës është në Switch Box 8 vendoset në mbështetësen e kablove siç tregohet më poshtë. Bëni një lak të vogël të kabllit, shtyni lakën përmes hapjes së grepit mbajtës të kabllit 4, vendoseni lakën mbi grep dhe më pas tërhiqeni



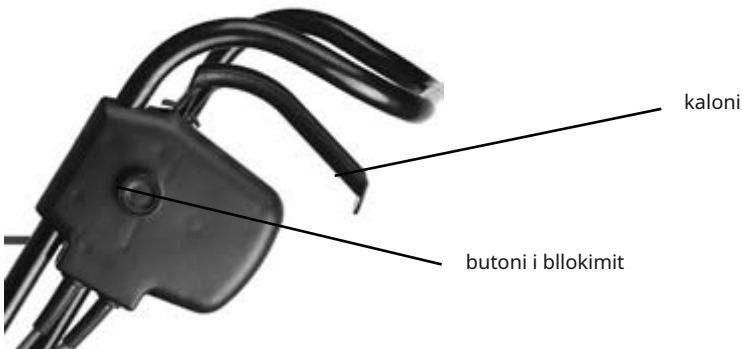
Fillimi dhe ndalimi i makinës tuaj të barit

Për të ndezur makinën e barit, veproni si më poshtë:

- Shtypni dhe mbani shtypur butonin e kyçjes së sigurisë që ndodhet në Switch Box 8.
- Mbani butonin e kyçjes së sigurisë dhe tërhiqeni dorezën e çelësit lart drejt dorezës dhe mbajeni në këtë pozicion.
- Motori tani do të fillojë.
- Lëshoni butonin e bllokimit të sigurt.
- Për të ndaluar kositësen, thjesht lëshoni dorezën e çelësit dhe kositësja do të ndalojë.

Paralajmërim: Tehët do të vazhdojnë të rrotullohen për disa

kohë pas fikjes së kositësës. Sigurohuni që tehet të kenë ndaluar plotësisht dhe të keni shkëputur kositësen nga priza përpara se të kryeni ndonjë mirëmbajtje.



Rregullimi i lartësisë

Për të rregulluar lartësinë, veproni si më poshtë:

Paralajmërim: ndaloni, lëshoni dorezën e çelësit dhe prisni derisa motori të ndalojë. Tehët vazhdojnë të rrotullohen për disa sekonda pasi makina është fikur, tehu rrotullues mund të shkaktojë lëndim.

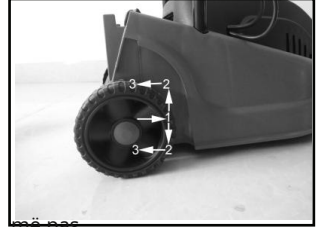
Për prerjen e parë të sezonit, duhet të zgjidhet një rregullim i lartë i prerjes. Kjo makinë mund të vendoset në tre lartësi prerëse.

I=20mm II=35mm III=50mm

- Ngrini kositësin;
- Tërhiqeni/shtyni timonin në pjesën e përparme të kositëses.
- Ngrini/ulni timonin
- Lëreni timonin të bllokohet në pozicionin e tij.
- Përsëriteni të njëjtën gjë për rrotat e tjera.

Paralajmërim: Të gjitha rrotat duhet të bllokohen në të njëjtin pozicion

Shënim: Për barin e gjatë, filloni të kositni në vendosjen më të lartë, më pas ulni gradualisht lartësinë e prerjes.



Paralajmërim: Kur kositni, mos e lini motorin të funksionojë, veçanërisht në kushte të vështira. Kur motori është në punë, shpejtësia e motorit do të bjerë dhe do të dëgjoni një ndryshim në zhurmën e motorit. Kur kjo të ndodhë, ndaloni kositjen, lëshoni dorezën e çelësit dhe ngrini lartësinë e prerjes. Dështimi për ta bërë këtë mund të dëmtojë makinën.

SHËNIM: Motori mbrohet nga një çelës sigurie që aktivizohet kur tehu do të ngeçë ose nëse motori është i mbingarkuar. Kur ndodh një ndërprerje, ndaloni kositjen dhe hiqni kositësin nga prizat. Hiqni çdo pengesë dhe prisni disa minuta që çelësi i sigurisë të rivendoset përpara se të vazhdoni të përdorni kositësin. Nëse kositësja fiket përsëri, rrisni lartësinë e prerjes për të zvogëluar ngarkesën në motor.

SHËNIM: Temperatura e motorit do të rritet me shpejtësi, nëse kositësja e barit ngeç shpesh. Nëse motori mbinxehet, çelësi i sigurisë do të funksionojë dhe do të ndërpresë energjinë. Nëse kjo ndodh, do t'ju duhet të shkëputni kositësen dhe të prisni që ajo të ftohet plotësisht. Do t'ju duhet të prisni rreth 1 orë përpara se të filloni të përdorni përsëri kositësin.

Zëvendësimi i tehut

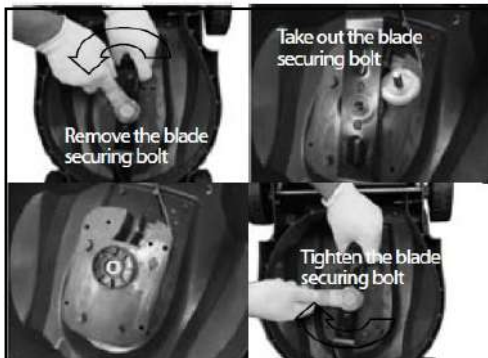
- Fikni kositësin dhe shkëputeni nga rrjeti elektrik.
- Përpara se të ndërtoni tehun, rekomandohet të pastroni tërësisht pjesën e poshtme të makinës.

• Mbani gjithmonë doreza pune kur ndërtoni tehun. Vini re se si është vendosur thika. Mbajeni tehun fort me njërin dorë dhe përdorni çelësin për të hequr vidën që fikson tehun në drejtim të kundërt të akrepave të orës.

Hiqni tehun dhe pastroni tërësisht zonën rreth boshtit.

- Për të ngjitur tehun e ri (QT3020 320 mm), drejtojeni atë tehun në boshlin e lëvizjes duke siguruar që shenja në tehin të jetë nga jashtë dhe dy kunjat në pjesën e pasme të ventilatorit janë në dy vrimat përkatëse në tehin. Shtrëngoni vidën e fiksimit të tehut në drejtim të akrepave të orës, mos e shtrëngoni shumë.

Sigurohuni që tehu të jetë pozicionuar siç duhet përpara se të përdorni kositësin



Kutia e barërave të këqija:

- Kositësja është e pajisur me një kuti bari. Për ngarkim kutia e barit, ngrini kapakun në trupin e kositësit, rreshtoni vrimat e montimit në kutinë e barit me zgjatimet në trupin e kositësit dhe shtypni derisa të dëgjoni një klikim.

Për të hequr kutinë e barit, ngrini kapakun në majë të kutisë së barit, ngrini kutinë e barit lart për të shkëputur kutinë e barit nga trupi i kositësit.

- Paralajmërim: Mbajeni kutinë e barit të lidhur fort me kositësin gjatë kositjes.



Eliminimi i defekteve

Makina nuk funksionon

- Kontrolloni furnizimin me energji elektrike dhe ndizni energjinë
- Kontrolloni spinën, ndërroni siguresën e ndezur.
- Nëse aktivizohet mbrojtja nga mbinxehja, lëreni makinën të ftohet dhe rrisni lartësinë e prerjes përpara se të vazhdoni

Makina lë një fund të thyer ose motori punon

- Lartësia e prerjes është e ulët, rrisni lartësinë e prerjes.
- Tehun prerës të mprehtë, zëvendësoni tehun e ri.

Dridhje/zhurmë e tepërt

- Vidha e tehut është e lirshme, shtrëngoni vidën e tehut.
- Tehu i prerjes është dëmtuar, ndërroni tehun e ri.

KARAKTERISTIKAT TEKNIKE

Model	MP-LM21
Tensioni	230-240 V
Frekuenca	50 Hz
Fuqia	1200 W
Shpejtësia	3500/min
Shporta	30L
Gjerësia e kositjes	320 mm
Shkalla e mbrojtjes	IP24
Lartësia e prerjes	25-40-55 mm

MBETJE ME EKOLOGJINË



Sipas direktivës së BE-së 2012/19/BE për pajisjet elektrike dhe elektronike dhe zbatimin e saj në legjislacionin kombëtar, të gjitha veglat elektrike duhet të mblidhen veçmas dhe të riciklohen për mjedisin. Hedhja alternative: Nëse pronari i veglës elektrike nuk ia kthen mjetin prodhuesit, ai është përgjegjës për asgjësimin e duhur në një pikë grumbullimi të caktuar që përgatit pajisjen për riciklim sipas ligjeve dhe rregulloreve kombëtare të riciklimit.

Kjo nuk përfshin aksesorët dhe veglat pa komponentë elektrike ose elektronike.