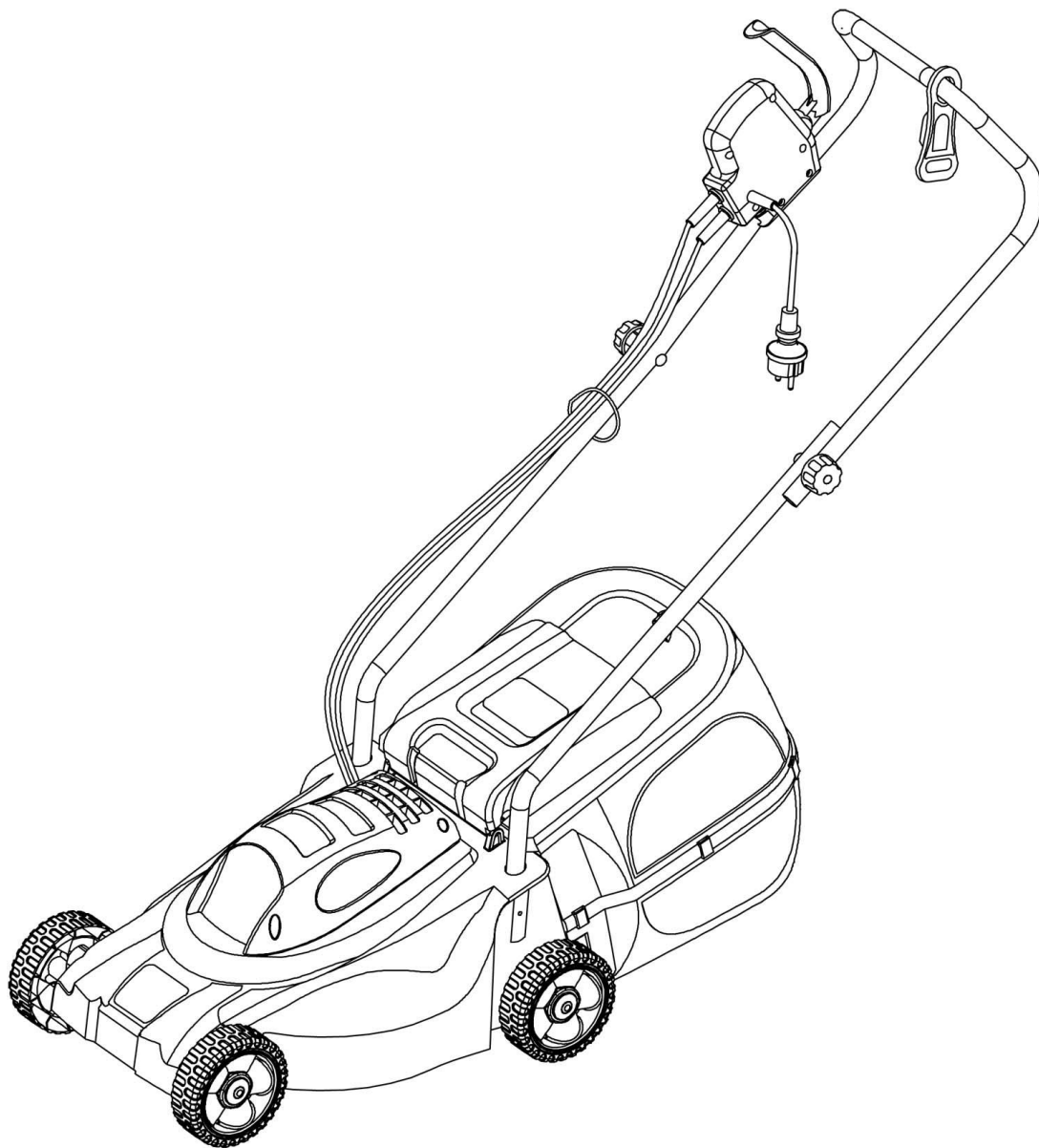


МК

# Упатство за употреба

Електрична косилка за трева

AG 1400



## Безбедносни упатства

### ПРЕДУПРЕДУВАЊЕ

Прочитајте ги и разберете ги сите упатства. Зачувајте ги овие упатства.

Ако не се следат сите упатства наведени подолу, може да дојде до електричен удар, пожар и/или сериозни повреди. Терминот „електричен алат“ во сите предупредувања подолу се однесува на вашиот електричен алат кој работи од електричната мрежа (со кабел).

## Наменета употреба и разумно предвидлива злоупотреба:

Косилката за трева е наменета да се користи само за косење домашни тревници. Косилката за трева е дизајнирана за употреба само во приватни градини и не е погодна за употреба на јавни терени, паркови, спортски терени или за земјоделски или шумски цели. Косете го тревникот само кога тревата е релативно сува.

Секоја друга употреба на косилката за трева се смета за несоодветна употреба. Производителот нема да биде одговорен за каква било штета или повреда како резултат на злоупотреба. На машината треба да се користат само резервни делови и ножеви одобрени од производителот. Структурните модификации или употребата на компоненти кои не се одобрени од производителот ќе ја понишат гаранцијата и ќе го ослободат производителот од каква било одговорност.

Дури и со предвидената употреба на косилката за трева, секогаш постои преостанат ризик, кој не може да се елиминира. Според типот и конструкцијата на косилката за трева може да се појават следните потенцијални опасности:

- Исфрлање на камења итн. од областа за сечење (Опасности од сечење / инјектирање)
- Повреда од изложеното сечило за време на одржување (Опасност од сечење)
- Електричен удар при контакт со неизолирани електрични компоненти,
- Губење на слухот Ако не се носи соодветна заштита за уши

**Предупредување:** Вистинското ниво на вибрации при користење на косилката може да се разликува од нивото наведено во ова упатство од производителот. Следниве фактори може да влијаат на вистинското ниво на вибрации:

- правилна употреба на косилката за трева
- правилно одржување на косилката за трева
- избрана висина на сечењето
- острина и рамнотежа на сечилото

Направете работен план за да може да ви биде ограничена изложеноста на вибрации.

Ако почувствувате непријатна сензација или промена на бојата на кожата додека ја користите машината за трева, веднаш престанете да работите. Земете доволно работни паузи за да спречите синдром на вибрации на рака-рака. Одржувајте ја машината во согласност со упатствата во упатството.

Не користете ја косилката за трева на температури под 10 °C.

## 1. Обука

- Внимателно прочитајте ги упатствата. Запознајте се со контролите и правилната употреба на машината.
- Никогаш не дозволувајте деца или луѓе кои не се запознаени со овие упатства да ја користат машината. Локалните регулативи може да ја ограничат возраста на операторот.
- Никогаш не ракувајте со машината додека луѓе, особено деца или домашни миленици се во близина.
- Имајте на ум дека операторот или корисникот е одговорен за несреќи или опасности што се случуваат на други луѓе или нивниот имот.

## 2. Подготовка

- Додека работите со машината, секогаш носете значителни обувки и долги панталони. Не ракувајте со машината кога сте боси или кога носите отворени сандали. Избегнувајте да носите широка облека или која има висечки жици или вратоврски.
- Темелно проверете го местото каде што треба да се користи машината и отстранете ги сите предмети што машината може да ги фрли.
- Пред употреба, секогаш визуелно проверувајте ја машината за да видите дека сечилото, завртката на сечилото и склопот на сечилото не се истрошени или оштетени. Заменете ги истрошените или оштетените компоненти во комплекти за да ја зачувате рамнотежата. Заменете ги оштетените или нечитливите етикети.
- Пред употреба проверете го доводниот и продолжениот кабел за знаци на оштетување или стареење. Ако кабелот се оштети за време на употребата, веднаш исклучете го од напојувањето.

**НЕ ДОПИРАЈ НА Кабел ПРЕД ИСКЛУЧУВАЊЕ НА НАБАВКАТА.**

Не користете ја машината ако кабелот е оштетен или истрошен.

## 3. Операција

- Работете со машината само на дневна светлина или при добра вештачка светлина.

- Избегнувајте ракување со косилката на влажна трева.
  - Секогаш внимавајте на вашата нога на падини.
  - Одете, никогаш не трчајте.
  - Косете по лицето на падините, никогаш нагоре и надолу.
  - Бидете внимателни кога го менувате правецот на косини.
  - Не косете претерано стрмни падини.
  - Внимавајте кога тргнувате наназад или го влечете апаратот кон себе.
  - Запрете ги сечилата(ите) ако машината треба да се навалува за транспорт, кога преминувате други површини освен трева и кога ја транспортирате машината до и од местото што треба да се користи.
  - Никогаш не ракувајте со машината со неисправни штитници или штитови, или без безбедносни уреди, на пример дефлектори и/или собирач на трева, поставени.
  - Вклучете го моторот внимателно во согласност со упатствата и со стапалата далеку од сечилото(ите).
  - Не навалувајте ја машината кога го вклучувате моторот.
  - Не ја вклучувајте машината кога стоите пред отворот за испуштање.
  - Не ставајте ги рацете или нозете во близина или под ротирачките делови.
- Секогаш чувајте го отворот за испуштање.
- Уверете се дека косилката е исклучена кога се движите од една работна област во друга.
  - Запрете ја машината и извадете го приклучокот од штекерот. Проверете дали сите подвижни делови целосно запреле:
- секогаш кога ќе ја напуштите машината,
  - пред да се расчисти блокадата или да се отпушти каналот,
  - пред да ја проверите, чистите или работите на машината,
  - по удар во туѓ предмет. Проверете ја машината за оштетување и поправете ја пред да ја рестартирате и ракувате со машината,
  - Ако апаратот почне ненормално да вибрира (проверете веднаш).
  - Ако машината почне да вибрира ненормално:
  - веднаш проверете дали има штета,
  - заменете или поправете ги оштетените делови,
  - проверете ги и затегнете ги сите лабави делови.

#### 4. Одржување и складирање

- Чувајте ги сите навртки, завртки и завртки затегнати за да го обезбедите

машината е во безбедна работна состојба.

- Често проверувајте го собирачот на трева за абење или расипување.
- За време на прилагодувањето на машината, внимавајте да спречите заглавување на прстите помеѓу подвижните сечила и фиксираните делови на машината.
- Секогаш дозволувајте машината да се олади пред да ја складираат.
- Кога ги сервисирате ножевите, внимавајте дека, иако изворот на енергија е исклучен, ножевите сè уште може да се поместуваат.
- Заменете ги истрошените или оштетените делови за безбедност. Користете само оригинални резервни делови и додатоци.

#### ПРЕДУПРЕДУВАЊЕ

- Овој апарат не е наменет за употреба од страна на лица (вклучувајќи деца) со намалени физички, сетилни или ментални способности или недостаток на искуство или знаење, освен ако не им се дадени надзор или инструкции за користење на апаратот од лице одговорно за нивната безбедност .
- Децата треба да се надгледуваат за да се осигура дека не си играат со апаратот.
- Оваа косилка за трева е дизајнирана за сечење домашна трева и тревници.
- Косилката за трева мора да биде целосно составена пред да се приклучи на напојувањето.
- Кога користите, носете цврсти обувки и соодветна облека на отворено.
- Никогаш не ставајте ги рацете во долната страна на местото за сечење кога е вклучена косилката за трева.
- Чувајте го флексибилниот кабел за напојување (кабел) подалеку од сечилата.
- Пред употреба проверете го кабелот за напојување (кабелот) за знаци на оштетување или стареење.
- Никогаш не ракувајте со апаратот со оштетени штитници или без заштитниците на место.
- **Опасност!** Сечилото за сечење се ротира некое време откако ќе се исклучи моторот.
- Никогаш не ја вклучувајте косилката за трева кога лежи на страна.
- Кога работите, секогаш заземете безбеден став и држете ја косилката за трева цврсто, подалеку од вашето тело, држејќи ги рацете и нозете безбедно подалеку од главата за сечење.

- Темелно проверете ја областа што треба да се коси, отстранете ги сите камења, стапови, конци, жица и сите други предмети

што може да го попречи вашето косење.

- Секогаш внимавајте на вашето подножје кога косите на падини.
- Косете по лицето на падините, никогаш нагоре и надолу.
- Бидете внимателни кога го менувате правецот на косини. Внимавајте на положбата на кабелот.
- Не косете прекумерно стрмни падини каде што е тешко да се одржува добра основа.
- Бидете внимателни кога тргнувате наназад или ја влечете косилката кон себе.
- Проверете дали кабелот за напојување е секогаш зад косилката и подалеку од патеката за сечење на косилката.
- Не користете косилка за трева на дожд; никогаш не ја оставајте косилката надвор на дожд.
- Ако е можно, избегнувајте да косите влажна трева.
- Никогаш не ја земајте и не носете ја косилката додека е вклучена.
- Секогаш исклучувајте ја косилката и чекајте сечилата за сечење да престанат да се вртат пред да се преместите од една област во друга.
- Секогаш исклучувајте го и исклучувајте го од напојувањето пред да се обидете со какви било работи за чистење или одржување.
- Погрижете се отворите за вентилација да се чуваат без исечоци и остатоци од трева.
- Пред употреба на косилката за трева и после какво било удар, проверете дали има знаци на абеење или оштетување.
- По употреба исклучете го напојувањето, исчистете ги исечоците од тревата од горната и долната страна на главата на косилката.
- Користете само резервни делови и додатоци препорачани од производителот.
- Редовно проверувајте ја и одржувајте ја косилката и нека ги направи овластен сервисер сите потребни поправки.
- Да се чува на безбедно место недостапно за деца.

**ПРЕДУПРЕДУВАЊЕ:**Почекајте додека сите подвижни делови целосно да застанат пред да ги допрете.

Сечилото за сечење продолжува да се ротира откако ќе се исклучи косилката за трева, ротирачкото сечило може да предизвика повреда.

#### Електрична безбедност

- Силно се препорачува да се напојува од мрежата

доставени до косилката за трева преку уред за преостаната струја (RCD) со номинална резидуална струја што не надминува 30 mA.

- Кога е потребно, користете соодветен водоотпорен продолжен вод не подолг од 25 метри.
- Приклучоците и конекторите мора да бидат заштитени од влажнење.
- Исклучете го и извадете го приклучокот од штекерот кога ја напуштате косилката за трева или кога се обидуваат да отстранат остатоци или блокади.
- Доколку доводниот кабел на кој било начин се оштети, исклучете го напојувањето од штекерот и веднаш исклучете го кабелот. Кога кабелот е целосно исклучен, може да се отстрани од квалификуван персонал.
- Не користете во влажни услови. Избегнувајте секаков контакт со вода.
- Приклучоците за електричниот алат мора да одговараат на штекерот. Никогаш не го менувајте приклучокот на кој било начин.
- Избегнувајте контакт на телото со заземјени или заземјени површини како што се цевки, радијатори, полигони и фрижидери. Постои зголемен ризик од електричен удар ако вашето тело е заземјено или заземјено.
- Не го злоупотребувајте кабелот за напојување (кабелот). Никогаш не користете го кабелот за напојување за носење, влечење или исклучување на косилката за трева. Чувајте го кабелот за напојување подалеку од топлина, масло, остри рабови или подвижни делови. Оштетените или заплетканите кабли за напојување го зголемуваат ризикот од електричен удар.
- Кога ракувате со електрична алатка на отворено, користете надворешен продолжен кабел за напојување погоден за надворешна употреба. Употребата на кабел за напојување погоден за надворешна употреба го намалува ризикот од електричен удар.

#### Работна област

- Не ракувајте со косилка во експлозивни атмосфери, како на пример во присуство на запаливи течности, гасови или прашина. Електричните алатки создаваат искри што може да ја запалат прашината или испарувањата.
- Држете ги децата и случајните минувачи подалеку додека ракувате со косилка. Одвлекувањето на вниманието може да предизвика да изгубите контрола.

#### Лична безбедност

- Бидете внимателни, внимавајте што правите и користете здрав разум кога ракувате со електрична алатка. Не користете електрична алатка додека сте уморни или под

влијание на дрога, алкохол или лекови. Моментот на невнимание додека ракувате со електричните алати може да резултира со сериозна лична повреда.

- Користете заштитна опрема. Секогаш носете заштита за очи. Безбедносната опрема како маска за прав, заштитни чевли што не се лизгаат, тврда капа или заштита за слух што се користи за соодветни услови, ќе ги намалат личните повреди.
- Избегнувајте случајно палење. Уверете се дека прекинувачот е во исклучена положба пред да го вклучите.
- Носењето електрични алати со прстот на прекинувачот или приклучувањето на електричните алати на кои е вклучен прекинувачот предизвикува несреќи.
- Отстранете го секој клуч за дотерување или клуч пред да ја вклучите алатката. Клучот или клучот што е оставен закачен на ротирачки дел од електричниот алат може да резултира со лична повреда.
- Не претерувајте. Одржувајте правилна основа и рамнотежа во секое време. Ова овозможува подобра контрола на електричниот алат во неочекувани ситуации.
- Облечете се правилно. Не носете широка облека или накит. Чувајте ја вашата коса, облека и ракавици подалеку од подвижни делови. Лабава облека, накит или долга коса може да се фатат во подвижни делови.

#### Употреба и нега на електричен алат

- Не присилувајте го електричниот алат. Користете ја правилната електрична алатка за вашата апликација. Правилниот електричен алат ќе ја заврши работата подобро и побезбедно со брзината за која е дизајнирана.
  - Не користете го електричниот алат ако прекинувачот не го вклучува и исклучува. Секој електричен алат што не може да се контролира со прекинувачот е опасен и мора да се поправи.
- Исклучете го приклучокот од изворот на напојување пред да направите какви било прилагодувања, да менувате додатоци или да складирате електрични алати. Таквата превентивна безбедносна мерка го намалува ризикот од случајно палење на електричниот алат.
- Одржувајте го електричниот алат. Проверете дали има неусогласеност или врзување на подвижните делови, кршење на делови и каква било друга состојба што може да влијае на работата на електричниот алат. Доколку е оштетен, поправете го електричниот алат пред употреба. Многу несреќи се предизвикани од лошо одржувани електрични алати.
- Чувајте ги алатите за сечење остри и чисти. Правилно одржувани алати за сечење со остри рабови за сечење имаат помала веројатност да се врзат и полесно се контролираат.
- Користете го електричниот алат, додатоците и деловите за алат итн.,

во согласност со овие упатства и на начин наменет за конкретниот тип на електрични алатки, земајќи ги предвид условите за работа и работата што треба да се изврши. Употребата на електричниот алат за различни операции од планираните може да доведе до опасна ситуација.

#### Сервис

Обезбедете ја вашата електрична алатка да ја сервисира квалификуван техничар за поправка користејќи само идентични резервни делови. Ова ќе осигури дека се одржува безбедноста на електричниот алат.



Ставка	Опис
1	Моторно собрание
2	Долна рачка
3	Горна рачка
4	Кука за држење на кабел
5	Прицврстувачко копче и завртка
6	Клип за кабел
7	Тркало
8	Кутија со прекинувачи
9	Прекинувач за вклучување/исклучување
10	Кутија за трева

## Собрание

### Склопување на долната рачка

Составувањето на долните рачки се одвива на следниов начин:

- Вметнете ја долната рачка **2** во дупките за лоцирање на секоја страна од собранието на моторот **1**.
- Порамнете ги дупките во долниот дел на рачката со отворите во собранието на моторот **1**
- Прицврстете со завртките и мијалникот.



### Склопување на горната рачка **3**, кука за држење на кабелот **4** и спојка за кабел **6**

Составувањето на горната рачка се одвива на следниов начин:

- Лизгајте ја куката за врзување на кабелот **4** на горната рачка **3**.
- Поставете ја горната рачка **3** над долната рачка **2** и порамнете ги дупките. Турнете низ двете завртки за прицврстување **5**. Зашрафете ги копчињата за прицврстување **5** и затегнете ја раката.
- Заштитното копче и завртката **5** треба да се затегне само со рака.

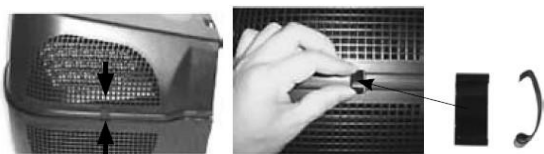
Никогаш не користете клуч или друга алатка за да ги затегнете.



### Склопување на кутијата за трева **10**.

За да се собере кутијата за трева **10** постапи на следниов начин:

- Порамнете ги дупките во долниот дел од кутијата за трева **10** со испакнатоста во горниот дел од тревната кутија **10**, потоа туркајте да се поправи добро.
- Користете ги штипките за да ја поправите кутијата за трева.



Сите броеви на ставки со задебелени букви се однесуваат на илустрацијата на страница 5.

### Склопување на тркалата **7**.

За да го соберете тркалото **7** постапи на следниов начин:

- Вметнете го тркалото на оската на склопот на моторот.
- Вметнете ја машината за перење, а потоа ставете ја иглата за заклучување низ дупката на оската, користете ги пластичните штипки за да ја свиткате иглата за заклучување за да го заклучите тркалото.



- Порамнете ги дупките и вметнете го капакот на тркалото.
- На ист начин составете други **3** тркала.



Користење на вашата косилка за трева

### Поврзување на вашата косилка за трева

Погрижете се да користите продолжен кабел погоден за надворешна употреба (H05VV-F2X0,75mm<sup>2</sup>) се вградува во напојувањето преку систем за заштита од истекување (RCD). Поврзете ја косилката за трева најпрво на продолжниот вод, а потоа поврзете се на напојувањето.

- Проверете дали кабелот за напојување е на Switch Box **8** поставен на потпирачот за кабел како што е прикажано подолу. Направете мала јамка од кабелот, турнете ја јамката низ отворот на куката за држење на кабелот **4**, ставете ја јамката над куката, а потоа повлечете го кабелот.



**Вклучување и стопирање на вашата косилка за трева** За да ја вклучите косилката за трева, постапете на следниов начин:

- Притиснете и задржете на безбедносното копче за заклучување кое се наоѓа на Switch Box 8.
- Држете го копчето за безбедно заклучување и повлечете ја рачката на прекинувачот нагоре кон рачката и држете ја во оваа положба.
- Моторот сега ќе стартува.
- Отпуштете го копчето за безбедно заклучување.
- За да ја запрете косилката, едноставно отпуштете ја рачката на прекинувачот и косилката ќе престане.

**Предупредување:** Сечилата ќе продолжат да се вртат некое време откако ќе се исклучи косилката. Проверете дали сечилата целосно запреле и дека сте ја исклучиле косилката од напојувањето пред да извршите какво било одржување.



Забелешка: Сите броеви на ставки со задебелени букви се однесуваат на илустрацијата на страница 5

#### Прилагодување на висината

За прилагодување на висината се одвива на следниов начин:

**Предупредување:** Застанете, отпуштете ја рачката на прекинувачот и почекајте додека моторот не запре. Сечилата продолжуваат да се вртат неколку секунди откако машината ќе се исклучи, ротирачкото сечило може да предизвика повреда.

За првото сечење на сезоната, треба да се избере високо прилагодување на сечењето.

Оваа машина може да се постави на три височини на сечење. I=25mm II=40mm III=55mm

- Подигнете ја косилката;
- Повлечете/турнете го тркалото на предната страна на косилката.
- Подигнете/спуштете го тркалото
- Оставете го тркалото да се заглави во положбата.
- Повторете го истото за другите тркала.

**Предупредување: Сите тркала мора да се заклучат во иста положба**

Забелешка: За долга трева, започнете со косење со највисоко поставување и потоа постепено намалувајте ја висината на сечењето.



**Предупредување:** Кога косите, не дозволувајте моторот да работи, особено во тешки услови.

Кога моторот работи, вртежите на моторот ќе паднат и ќе слушнете промена на звукот на моторот. Кога тоа ќе се случи, прекинете со косењето, отпуштете ја рачката на прекинувачот и подигнете ја висината на сечењето. Ако не го сторите тоа, може да ја оштетите машината.

**ЗАБЕЛЕШКА:** Моторот е заштитен со безбедносен прекинувач кој се активира кога сечилото ќе се заглави или ако моторот е преоптоварен. Кога ќе дојде до прекин, престанете со косењето и исклучете ја косилката од напојувањето. Исклучете ја секоја пречка и почекајте неколку минути за да се ресетира безбедносниот прекинувач пред да продолжите да ја користите косилката. Ако косилката повторно се исклучи, зголемете ја висината на сечењето за да го намалите оптоварувањето на моторот.

**ЗАБЕЛЕШКА:** Температурата на моторот брзо ќе се зголеми, ако косилката за трева често се заглавува. Ако моторот се прегрее, сигурносниот прекинувач ќе работи и ќе го исклучи напојувањето. Ако се случи ова, ќе треба да ја исклучите косилката од напојувањето и да почекате целосно да се излади. Ќе треба да почекате приближно 1 час пред да почнете повторно да ја користите косилката.

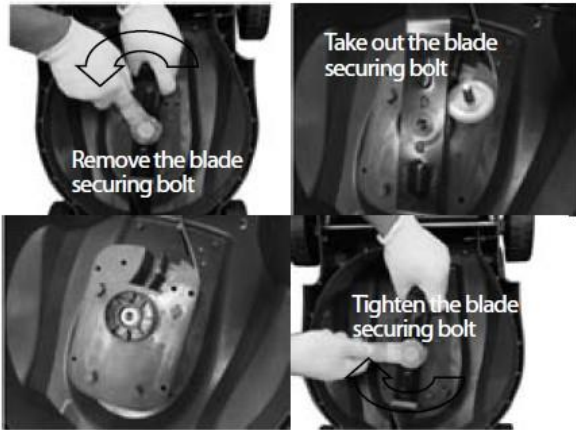
Забелешка: Сите броеви на ставки со задебелени букви се однесуваат на илустрацијата на страница 5.

#### Замена на сечилото

- Исклучете ја косилката и исклучете ја од

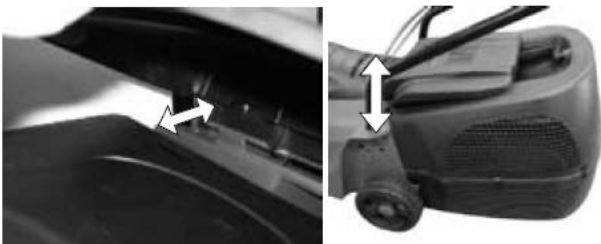


- Пред да го замените сечилото, препорачливо е темелно да ја исчистите долната страна на машината.
- Секогаш носете работни ракавици кога го заменува сечилото. Забележете на кој начин е поставен ножот. Држете го сечилото цврсто со едната рака и со помош на клучот извадете ја завртката за прицврстување на сечилото спротивно од стрелките на часовникот. Отстранете го сечилото и темелно исчистете ја областа околу вратилото.
- За да го прикачите новото сечило (QT3020 320 mm), порамнете го ножот на погонската осовина осигурувајќи се дека ознаката на сечилото е еднадвор и двете столпчиња на задниот дел од вентилаторот се наоѓаат во соодветните две дупки во сечилото. Затегнете ја завртката за прицврстување на сечилото во насока на стрелките на часовникот, не затегнувајте премногу. Проверете дали сечилото е правилно поставено пред да ја користите косилката



#### Кутија за трева:

- Косилката е опремена со кутија за трева. За да ја прикачите кутијата за трева, подигнете ја вратичката на телото на косилката, порамнете ги дупките за монтирање на кутијата за трева со испакнатините на телото на косилката и притиснете за да слушнете клик. За да ја извадите кутијата за трева, подигнете ја вратичката на врвот на кутијата за трева, подигнете ја кутијата за трева нагоре за да ја откачите кутијата за трева од телото на косилката.



- **Предупредување:** држете ја кутијата за трева цврсто прикачена на косилката додека косите.

Забелешка: Сите броеви на ставки со задебелени букви се однесуваат на илустрацијата

## EXPLANATION OF SYMBOLS

	The unit should be operated only by those who have read and understood all the safety any operating instructions in this manual. Mind the safety of people present in the area any time.		
	Read instructions before operation		Double insulation
	Beware of sharp blades-remove plug from mains before maintenance or if cord is damaged. Keep supply flexible cord away from cutting blades		Wear safety goggles Wear ear protectors
	Keep the extension power cable behind and well away from the front of the lawn Mower		Keep bystanders away

#### Отстранување на дефекти

##### Машината не успева да работи

- Проверете го напојувањето и вклучете го напојувањето
- Проверете го приклучокот, заменете го изгорениот осигурувач.
- Ако заштитата од прегревање е активирана, оставете ја машината да се олади и зголемете ја висината на сечењето пред да продолжите

##### Машината остава парталав финиш или моторни трудови

- Висината на сечењето е мала, зголемете ја висината на сечењето.
- Сечилото за сечење тапи, заменете го новото сечило.

##### Прекумерни вибрации/шум

- Завртката на сечилото е лабава, затегнете ја завртката на сечилото.
- Сечилото за сечење е оштетено, заменете го новото сечило.



**Технички податоци**

Број на модел:	AG 1400
Напон	230-240V~ 50Hz
Влез на енергија:	1400 W
Брзина:	3500/мин
Ширина на сечење:	320 мм
Висина на сечење:	25/40/55 мм
LpA: (ниво на звучен притисок)	76,5dB K=3dB
LwA: (ниво на јачина на звук)	96 dB
Капацитет на кутија за трева:	35 л

**Заштита на животната средина**

Не фрлајте ги машината, додатоците и пакувањето едноставно во ѓубре, туку однесете ги во

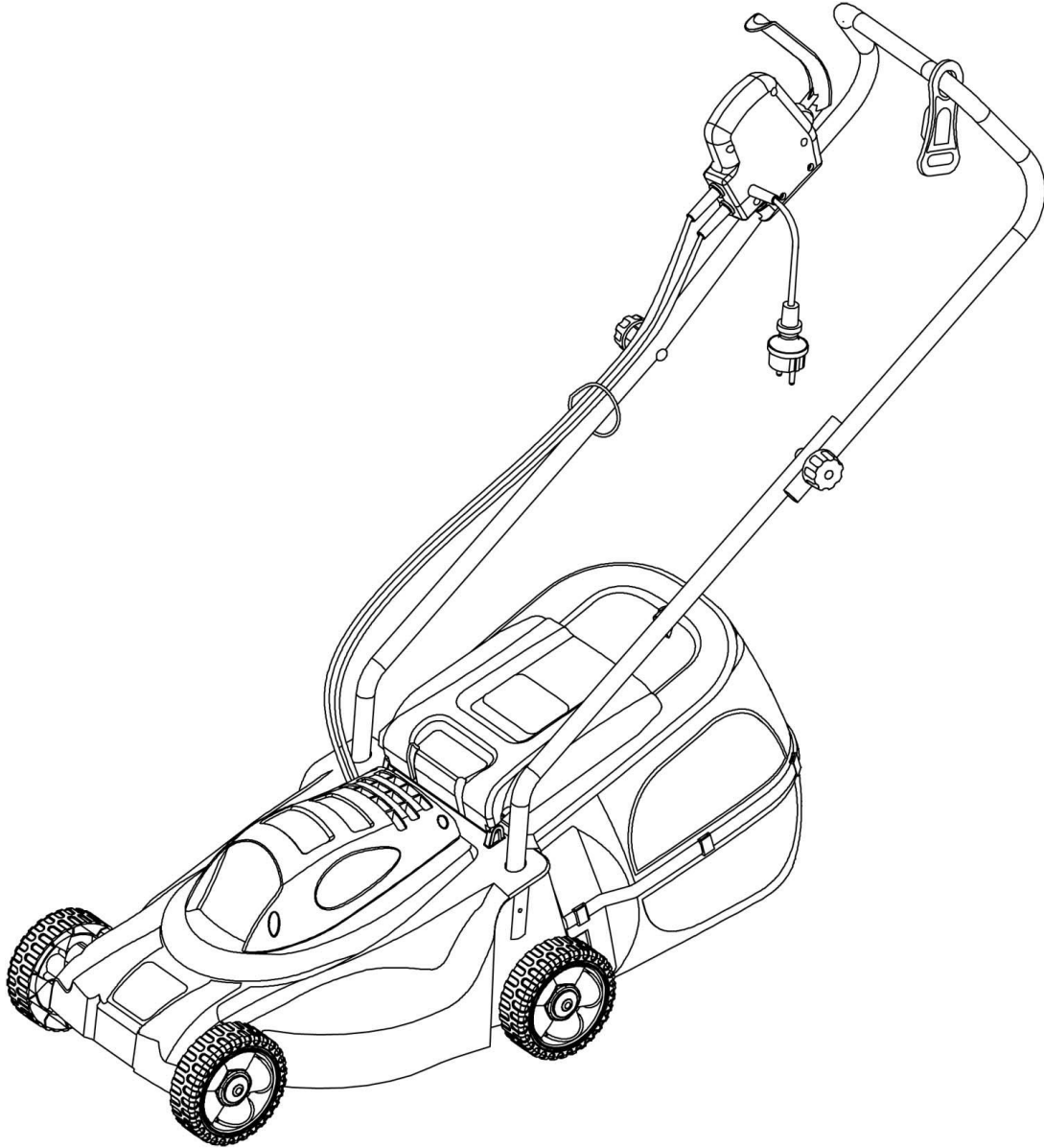
еколошка станица за рециклирање. Овој мал напор е добар за нашата околина.

SRB

# упутство за употребу

Електрична косилица

AG 1400





- Избегавајте рад косилице на мокрој трави.
- Увек пазите на стазу на падинама.
- Ходајте, никада не трчите.
- Косите дуж падина, никада горе-доле.
- Будите опрезни када мењате смер на падинама.

- Не косите претерано стрме падине.
- Будите пажљиви када правите резервну копију или вучете уређај према себи.

• Зауоставите сечиво(а) ако се машина нагиње за транспорт, када прелазите преко других површина осим траве и при транспорту машине до и са места на коме треба да буде који ће се користити.

- Никада немојте користити машину са неисправним штитницима или штитови, или без сигурносних уређаја, на пример дефлектори и/или сакупљачи траве, уграђени.
- Пажљиво покрените мотор у складу са упутствима и са ногама сечиво(а).

• Немојте нагињати машину када је укључујете Мотор.

• Немојте покретати машину док стојите испред отвора за пражњење.

• Не стављајте руке или ноге близу или испод ротирајућих делова делови.

Увек држите отвор за одвод отворен.

- Проверите да ли је косилица искључена када прелазити са једног радног подручја на друго.
- Зауоставите машину и извучите утикач утичницу. Проверите да ли су сви покретни делови потпуно зауостављен:

- сваки пут када напустите машину,

- пре него што се блокада уклони или се канал ослободи,

- пре провере, чишћења или рада на машини,

- након ударца у страни предмет. Проверите машину за оштетите и поправите га пре поновног покретања и управљати машином,

- Ако уређај почне ненормално да вибрира (провери сада).

• Ако машина почне ненормално да вибрира:

- одмах проверите да ли постоје оштећења,

- заменити или поправити оштећене делове,

- проверите и затегните све лабаве делове.

#### 4. Одржавање и складиштење

• Затегните све матице, завртње и завртње да бисте га учврстили

машина је у безбедном радном стању.

• Често проверавајте сакупљач траве да ли је истрошен или покварен.

• Када подешавате машину, пазите да не заглавите прсте између покретних ножева и фиксних делова машине.

• Увек пустите да се машина охлади пре складиштења.

• Када сервисирате сечива, имајте на уму да чак и ако је извор напајања искључен, сечива и даље могу да се померају.

• Замените истрошене или оштећене сигурносне делове.

Користите само оригиналне резервне делове и прибор.

#### УПОЗОРЕЊЕ

• Овај уређај није намењен за употребу од стране особе (укључујући децу) са смањеним физичким, сензорним или менталне способности или недостатак искуства или знањем, осим ако није под надзором или упутства за коришћење уређаја од стране особе одговорни за њихову безбедност.

Деца би требало да буду под надзором како би се то осигурало не играју се са уређајем.

• Ова косилица је дизајнирана за кошење родна трава и травњаци.

• Косилица мора бити потпуно састављена пре тога прикључен на напајање.

• Када користите, носите чврсту обућу и одговарајућу одећу на отвореном.

• Никада не стављајте руке у доњу страну подручје кошења када је косилица укључена.

• Чувајте флексибилни кабл за напајање (кабл) даље од оштрица.

• Пре употребе проверите кабл за напајање (кабл) да ли има знакова оштећења или старења.

• Никада немојте користити уређај са оштећеним штитницима или без постављених заштитника.

• **Опасност!** Сечиво се мало ротира време након гашења мотора.

• Никада не укључујте косилицу када лежи страна.

• Када радите, увек заузмите сигуран став и држите га косилицу чврсто, даље од вашег тела, држећи руке и ноге безбедно удаљене од главе за сечење.

• Темељно прегледајте површину која се коси, уклоните их све камење, штапове, конце, жицу и све друге предмете

што може ометати ваше кошење.

- Увек пазите на своје ноге када косите на падинама.
- Косите дуж падина, никада горе-доле.
- Будите опрезни када мењате смер на падинама. Обратите пажњу на положај кабла.
- Не косите претерано стрме падине где тешко одржавати добру основу.
- Будите опрезни када се крећете уназад или вучете косачица према теби.
- Уверите се да је кабл за напајање увек иза косилицу и даље од путање сечења косилица.
- Не користите косилицу по киши; никад је не остављај косилица на киши.
- Ако је могуће, избегавајте кошење мокре траве.
- Никада немојте подизати или носити косилицу док је укључена укључено.
- Увек искључите косилицу и сачекајте ножеве за сечење да престане да се окреће пре него што пређе из једног подручја у друго други.
- Увек га искључите и извучите утикач напајање пре покушаја било каквог рада чишћење или одржавање.
- Уверите се да су отвори за вентилацију сачувани без покошене траве и отпадака.
- Пре употребе косилице и након било каквог удара, проверите да ли има знакова хабања или оштећења.
- Након употребе искључите напајање, очистите их покошена трава са врха и дна главе на косилицу.
- Користите само резервне делове и прибор које препоручује произвођач.
- Редовно проверавајте и одржавајте косилицу и нека овлашћени сервисер уради све што је потребно поправља.
- Чувати на безбедном месту ван домашаја за децу.

#### **УПОЗОРЕЊЕ:** Сачекајте да се све помери

делова да се потпуно зауставе пре него што их додирнете. Сечиво наставља да се окреће након што је искључено косилица, ротирајуће сечиво може да изазове повреду.

#### **Електрична безбедност**

- Топло се препоручује напајање из мреже

напаја се косилицу преко уређаја за напајање резидуална струја (РЦД) са номиналним резидуалом струја која не прелази 30 мА.

- Када је потребно, користите одговарајући водоотпорни материјал продужена линија не дужа од 25 метара.
- Утикачи и конектори морају бити заштићени од влажење.
- Искључите и извучите утикач из утичнице када се остављајући косилицу или када покушавате да уклоните крхотине или блокаде.
- Ако је кабл за напајање на било који начин оштећен, искључите напајање из утичнице и одмах извучите кабл. Када је кабл потпуно искључен, може га уклонити квалификовано особље.

- Не користите у влажним условима. Избегавајте сваки контакт са вода.

• Утикачи за електрични алат морају одговарати утичници. Никада измените додатак на било који начин.

- Избегавајте телесни контакт са уземљеним или уземљеним површине као што су цеви, радијатори, полигони и фрижидери. Постоји повећан ризик од струјног удара ако ваше тело је уземљено или уземљено.
- Немојте злоупотребљавати кабл за напајање (кабл). Никад не користите кабл за напајање за ношење, повлачење или искључивши косилицу. Држите кабл за напајање даље од топлоте, уља, оштрих ивица или покретних делова. Оштећени или запетљани каблови за напајање га повећавају ризик од струјног удара.
- Када користите електрични алат на отвореном, користите екстерни продужни кабл за напајање погодан за екстерни користити. Употреба струјног кабла погодног за спољашње употреба смањује ризик од струјног удара.

#### **Радни простор**

- Не користите косилицу у експлозивној атмосфери, као што је на пример у присуству запаљивих течности, гасова или прашина. Електрични алати стварају варнице које могу запалити прашину или испарења.
- Држите децу и особе у близини док рукујете косилицу за траву. Ометања могу довести до губитка контролу.

#### **Лична безбедност**

- Будите опрезни, пазите шта радите и користите здрав разум када рукујете електричним алатом. Не користите електрични алат док сте уморни или испод

утицај дрога, алкохола или лекова. Тренутак непажње док рад електричних алата може довести до тешке телесне повреде.

- Користите заштитну опрему. Увек носите заштиту за очи. Сигурносна опрема као што су маска за прашину, заштитне ципеле неклизајућа, кацига или заштита за уши који су ако се користи у одговарајућим условима, смањује личне повреде.
- Избегавајте случајно паљење. Проверите да ли је прекидач укључен искључен положај пре него што га укључите.
- Ношење електричног алата са прстом на прекидачу или прикључак електричних алата на којима је укључен прекидач изазива незгоде.
- Уклоните било који тастер за подешавање или тастер пре тога укључите алат. Кључ или кључ који је остао прикачен ротирајућег дела електричног алата може довести до телесне повреде.
- Не претеруј. Одржавајте правилан положај и равнотежу било када. Ово омогућава бољу контролу електричне енергије алат у неочекиваним ситуацијама.
- Обуците се прикладно. Не носите широку одећу или накит. Држите косу, одећу и рукавице даље од покретних делова. Опустена одећа, накит или дуга коса могу закачити се у покретне делове.

#### Употреба и одржавање електричног алата

- Немојте силом притискати електрични алат. Користите исправан електрични алат за вашу примену. Прави електрични алат обавиће посао боље и безбедније при брзини којој је намењен дизајниран.
  - Немојте користити електрични алат ако га прекидач не користи укључује и искључује. Било који електрични алат који не може се контролише прекидачем је опасно и мора бити поправи то.
- Пре тога искључите из извора напајања извршите било каква подешавања, промените прибор или складиштите електричне алате. Таква превентивна мера безбедности смањује ризик од случајног паљења електричног алата.
- Одржавајте електрични алат. Проверите да ли постоји неусклађеност или везивање покретних делова, ломљење делове и било које друго стање које може утицати на рад електричног алата. Ако је оштећен, поправите га електрични алат пре употребе. Дошло је до многих несрећа од лоше одржаваних електричних алата.
- Држите алате за сечење оштрим и чистим. Тачно одржавани резни алати са оштрим резним ивицама имају мање је вероватно да ће се везивати и лакше је контролисати.
- Користите електрични алат, прибор и делове алата, итд.,

у складу са овим упутством и на начин намењен за специфичну врсту електричних алата, узимајући их с обзиром на услове рада и посао који треба обавити изводити. Употреба електричних алата за различите операције од планираних могу довести до опасних ситуација.

#### услуга

Нека ваш електрични алат сервисира квалификована особа техничар за поправку који користи само идентичне резервне делове. Ово ће осигурати очување сигурности електричног алата.



Ставка	Опис
1	Склоп мотора
2	Доња ручка
3	Горња ручка
4	Кука за држање кабла
5	Дугме и завртањ за причвршћивање
6	Цабле цлип
7	Точак
8	Прекидач кутија
9	Прекидач за укључивање/искључивање
10	Кутија за коров

## Скупштина

### Склоп доњег крака

Састављање доњих ручки се одвија на следећи начин:

- Уметните доњу ручку **2** у отворе за лоцирање на свакој страни склопа мотора **1**.
- Поравнајте рупе на дну ручке са рупама на склопу мотора **1**
- Причврстите завртњима и подлошком.



### Горњи склоп ручке **3**, држи куку

#### кабл **4** и спојница за кабл **6**

Монтажа горње ручке се одвија на следећи начин:

- Повуците куку за везивање каблова **4** на горњој ручци **3**.
- Поставите горњу ручку **3** изнад доње дршке **2** и поравнати рупе. Гурните кроз два причврсна завртња **5**.
- Заврните дугмад за причвршћивање **5** и затегните га рука.
- Заштитно дугме и завртањ **5** треба затегнути само руком.

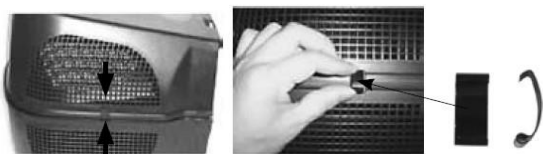
Никада не користите кључ или други алат да их отворите затегнути.



### Састављање кутије за траву **10**.

За прикупљање кутије за коров **10** поступите на следећи начин:

- Поравнајте рупе на дну кутије за траву **10** са избочина у горњем делу кутије за траву **10**, затим притисните да добро поправити.
- Користите копче да причврстите кутију за траву.



Сви бројеви ставки подељани односе се на илустрацију

страна 5.

### Састављање тачкова **7**.

Да саставите тачак **7** поступите на следећи начин:

- Уметните тачак на осовину склопа мотора.
- Уметните подлошку, а затим уметните иглу за закључавање кроз отвор за осовину, користите пластичне копче да га савијете клин за закључавање за закључавање тачка.



- Поравнајте рупе и уметните поклопац тачка.
- Саставите друге на исти начин **3** тачкови.



### Коришћење ваше косилице

#### Повезивање ваше косилице

Обавезно користите продужни кабл погодан за спољна употреба (X05BB-Ф2Кс0.75мм2) је уграђен у напајање преко уређаја за диференцијалну струју (РЦД). Прво повежите косилицу на продужни кабл, а затим прикључите на напајање.

- Проверите да ли је кабл за напајање на разводној кутији **8** је монтиран на носач каблова као што је приказано испод. Направите малу петљу од кабла, гурните петљу кроз отвор куке за држање кабла **4**, ставите га петљу преко куке, а затим повуците конопцац.

Сви бројеви ставки подељани односе се на илустрацију

страна 5.





#### Покретање и заустављање ваше косилице

укључите косилицу, поступите на следећи начин:

- Притисните и држите сигурносни кључ за брава која се налази на прекидачу 8.
- Држите дугме за сигурносну браву и повуците га дршку прекидача према ручици и држите је унутра ову позицију.
- Мотор ће се сада покренути.
- Отпустите дугме за закључавање сефа.
- Да зауставите косилицу, једноставно отпустите ручку прекидача и косилица ће се зауставити.

**Упозорење:**Ножеви ће наставити да се ротирају неко време након што се косилица искључи. Уверите се да су се ножеви потпуно зауставили и да сте искључили косилицу пре него што извршите било какво одржавање.



Напомена: Сви бројеви ставки подељани односе се на илустрацију на страна 5

#### Подешавање висине

Да бисте подесили висину, поступите на следећи начин:

**Упозорење:**Зауставите се, отпустите ручицу прекидача и сачекајте док се мотор не заустави. Оштрице настављају да се okreћу неколико секунди након што се машина искључи, ротирајуће сечиво може изазвати повреду.

За прво сечење сезоне треба га одабрати високо прилагођавање усева.

Ова машина се може поставити на три висине сечења. И=25мм ИИ=40мм ИИИ=55мм

- Подигните косилицу;
- Повуците/гурните точак на предњој страни косилице.
- Подигните/спустите точак
- Пустите точак да се закључа у положај.
- Поновите исто за остале точкове.

**Упозорење: Сви точкови морају бити закључани исти положај**

Напомена: За дугу траву почните да косите највишу подешавање, а затим постепено смањивање висине сечења.



**Упозорење:**Приликом кошења не дозволити да мотор ради, посебно у тешким условима. Када мотор ради, брзина мотора ће пасти и биће чути промену звука мотора. када се то деси, зауставите кошење, отпустите ручицу прекидача и подићи висину сечења. ако то не урадиш, можете оштетити машину.

**БЕЛЕШКА:**Мотор је заштићен сигурносним прекидачем који се активира када се сечиво заглави или ако је мотор преплављени. Када дође до паузе, зауставите се кошење и искључите косилицу са напајања. Поспремити сваку препреку и сачекајте неколико минута да се ресетује сигурносни прекидач пре него што наставите користите косилицу. Ако се косилица поново искључи, повећати висину усева да бисте је смањили оптерећење мотора.

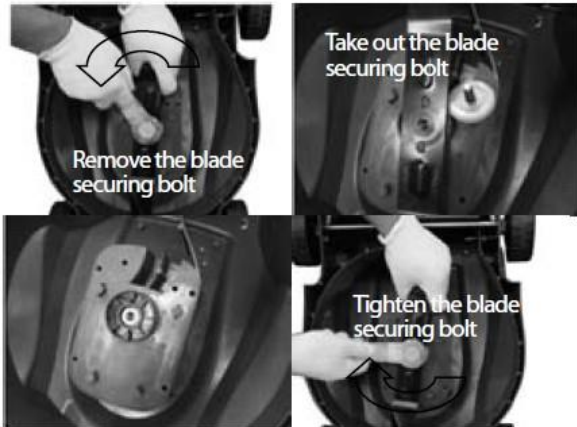
**БЕЛЕШКА:**Температура мотора ће брзо повећати ако се косилица често заглави. Ако мотор се прегрева, сигурносни прекидач ће ради и искључиће струју. ако се ово деси, мораћете да искључите косилицу и сачекајте да се потпуно охлади. Мораћете да сачекајте приби1сат пре него што почнете поново користите косилицу.

Напомена: Сви бројеви ставки подељани односе се на илустрацију на страна 5.

#### Замена оштрице

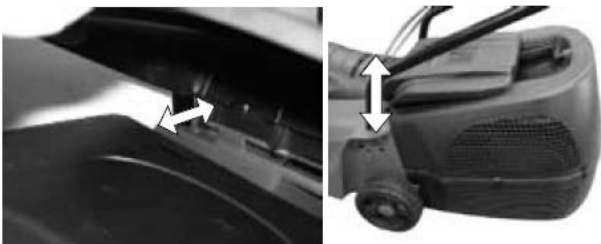
- Искључите косилицу и искључите је из струје

- Пре замене сечива, препоручује се да темељно за чишћење доње стране машине.
  - Увек носите радне рукавице када мењате сечиво.
- Обратите пажњу на то како је нож постављен. Држи оштрицу чврсто једном руком и помоћу кључа уклоните завртањ да причврстите сечиво у смеру супротном од казаљке на сату. Уклоните сечиво и темељно га очистите простор око окна.
- Да бисте причврстили ново сечиво (КТ3020 320 мм), поравнајте га нож на погонској осовини пазећи да је ознака на сечиво је споља, а два клина на задњој страни вентилатор се налази у одговарајуће две рупе на лопатици. Затегните завртањ за причвршћивање сечива у правцу у смеру казаљке на сату, немојте превише затегнути. Уверите се да је сечиво правилно постављено пре употребе користите косилицу



#### Кутија за коров:

- Косилица је опремљена кутијом за траву. За причвршћивање кутије за траву, подигните поклопац на телу косилице, поравнајте их рупе за монтажу кутије за траву са избочинама тела на косилицу и притисните да чујете клик. Да га извучем кутија за траву, подигните поклопац на врху кутије за траву, подигните кутију за траву да бисте одвојили кутију за траву од тела косилице.



- **Упозорење: Чврсто држите кутију за коров причвршћен за косилицу током кошења.**

Напомена: Сви бројеви ставки означени масним словима односе се на илустрацију

## EXPLANATION OF SYMBOLS

	The unit should be operated only by those who have read and understood all the safety any operating instructions in this manual. Mind the safety of people present in the area any time.		
	Read instructions before operation		Double insulation
	Beware of sharp blades-remove plug from mains before maintenance or if cord is damaged. Keep supply flexible cord away from cutting blades		Wear safety goggles Wear ear protectors
	Keep the extension power cable behind and well away from the front of the lawn Mower		Keep bystanders away

#### Уклањање дефекта

##### Машина не ради

- Проверите напајање и укључите напајање
- Проверите утикач, замените прегорели осигурач.
- Ако је заштита од прегревања активирана, оставите је укључену оставите машину да се охлади и повећајте висину сечења пре него што настави

##### Машина оставља неравнине или мотор

#### Извођење радова

- Висина сечења је мала, повећајте висину сечења.
- Тупо сечиво, замените ново.

#### Прекомерне вибрације/бука

- Вијак са оштрицом је лабав, затегните вијак са оштрицом.
- Нож за сечење је оштећен, замените ново сечиво.

**Технички Подаци**

Број модела:	AG 1400
Волтажа	230-240В~ 50Хз
Улазна снага:	1400 В
Брзина:	3500/мин
Ширина сечења:	320 мм
Висина сечења:	25/40/55 мм
ЛпА: (ниво звучног притиска)	76.5дБ К=3дБ
ЛвА: (ниво јачине звука)	96 дБ
Капацитет кутије за траву:	35 л

**Заштита животне средине**

Немојте једноставно бацити машину,  
прибор и амбалажу у смеће, већ их



однесите

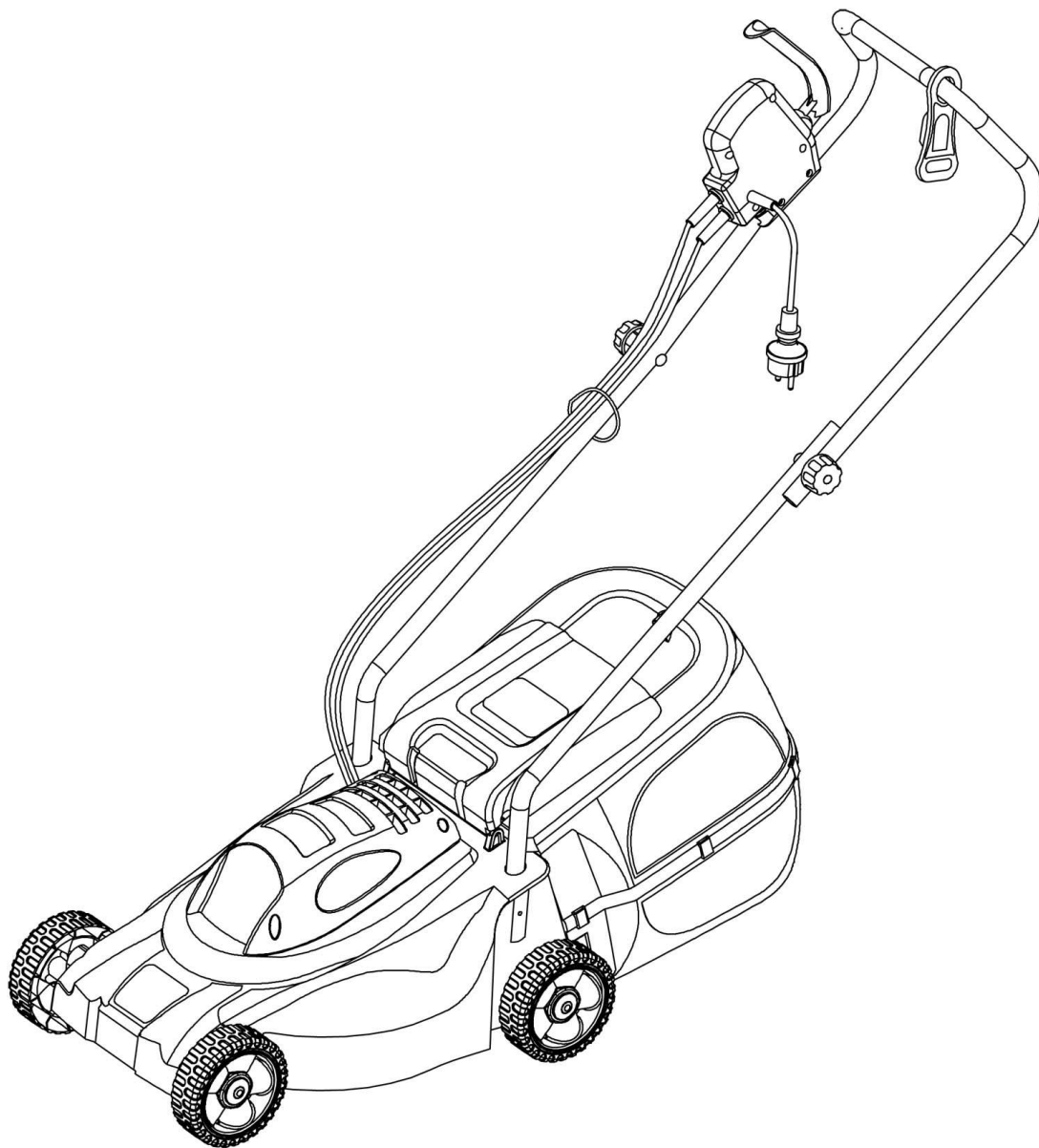
еколошка рециклажна станица. Овај мали напор је  
добар за нашу околину.

BiH

**Vodič**

Električna kosilica

**AG 1400**



## Sigurnosne upute

### UPOZORENJE

Pročitajte i razumite sva uputstva. Sačuvajte ova uputstva.

Nepoštivanje svih uputa u nastavku može rezultirati

strujni udar, požar i/ili teške ozljede. Imenovanje

"električni alat" u svim upozorenjima ispod se odnosi na

Vaš električni alat napajan iz mreže (sa kablom).

## Namenska upotreba i razumno predvidljiva

### zlostavljanje:

Kosilica je namenjena samo za upotrebu

košenja kućnog travnjaka. To je kosilica

dizajnirana za upotrebu samo u privatnim vrtovima i nije

pogodan za upotrebu na javnim terenima, parkovima, sportovima

zemljište ili za poljoprivredne ili šumske svrhe. Smanjite ga

travnjak samo kada je trava relativno suva.

Svaka druga upotreba kosilice se razmatra

nepoželjna upotreba. Proizvođač neće biti odgovoran za

bilo kakvo oštećenje ili ozljede uzrokovane pogrešnim korištenjem. Na

mašina treba da koristi samo rezervne delove i sečiva

odobren od strane proizvođača. Konstruktivne modifikacije ili

koristeći komponente koje nije odobrio proizvođač

će poništiti garanciju i otpustiti proizvođača

bilo kakvu odgovornost.

Čak i uz posvećenu upotrebu kosilice, uvijek postoji

preostali rizik koji se ne može eliminirati. U zavisnosti od

tipa i konstrukcije kosilice, može se pojaviti sljedeće

potencijalne opasnosti:

- bacanje kamenja i sl. sa područja rezanja (opasnost od rezanja/ubrizgavanja)

- Povreda od izložene oštrice tokom održavanja (opasnost od posjekotina)

- strujni udar u kontaktu sa neizolovanom električnom energijom komponente,

- Gubitak sluha Ako se ne nosi odgovarajuća zaštita za uši

**Upozorenje:** Stvarni nivo vibracija na

upotreba kosilice može varirati u zavisnosti od nivoa

navedeno u ovom priručniku od strane proizvođača. Sljedeće

faktori mogu uticati na stvarni nivo vibracija:

- pravilno korištenje kosilice

- pravilno održavanje kosilice

- odabrana visina rezanja

- oštrina i balans oštrice

Napravite raspored rada tako da možete biti ograničeni

izloženost vibracijama.

Ako osjetite neprijatan osjećaj ili promjenu

boja kože dok koristite kosilicu,

odmah prestati sa radom. Uradi dovoljno

pauze kako bi se spriječio sindrom vibracije šaka-ruka.

Održavajte mašinu u skladu sa uputstvima u

uputstvo.

Ne koristite kosilicu na temperaturama ispod 10

°C.

## 1. Obuka

• Pažljivo pročitajte uputstva. Upoznati

kontrolu i pravilnu upotrebu mašine.

• Nikada nemojte dozvoliti djeci ili osobama koje nisu upoznate s njima

ova uputstva za upotrebu mašine. Lokalni propisi

može ograničiti starost operatera.

• Nikada nemojte rukovati mašinom dok ljudi, posebno deca ili

kućni ljubimci su u blizini.

• Imajte na umu da je operater ili korisnik odgovoran za sve

nezgode ili opasnosti koje se dogode

drugih ljudi ili njihove imovine.

## 2. Priprema

• Dok rukujete mašinom, uvek nosite

velike cipele i duge pantalone. Ne rukovati

mašinu kada ste bos ili kada ste otvoreni

sandale. Izbjegavajte nošenje široke ili široke odjeće

postoje viseće žice ili vezice.

• Pažljivo provjerite mjesto na kojem biste trebali biti

koristite mašinu i uklonite sve predmete koji

mašina ih može ispustiti.

• Uvek vizuelno pregledajte mašinu pre upotrebe

provjerite da sečivo, vijak noža i sklop noža ne rade

su istrošeni ili oštećeni. Zamijenite istrošene ili oštećene

komponente u balans setovima. Zamijenite ih

oštećene ili nečitke etikete.

• Prije upotrebe provjerite napajanje i produžni kabl

kabl za tragove oštećenja ili starenja. Ako je kabl

oštećen tokom upotrebe, odmah ga isključite

napajanje.

NE DIRAJTE

NA kabl

PRIJE

ISKLJUČIVANJE NABAVKE.

Nemojte koristiti mašinu ako je kabl oštećen ili

istrošen.

## 3. Operacija

• Koristite mašinu samo na dnevnom svjetlu ili u dobrim uslovima

veštačko svetlo.

- Izbjegavajte rad kosilice na mokroj travi.
- Uvijek pazite na stazu na padinama.
- Hodajte, nikada ne trčite.
- Kosite uz kosine, nikada gore i dolje.
- Budite oprezni kada mijenjate smjer na padinama.

- Nemojte kositi preterano strme padine.
- Budite oprezni kada pravite rezervnu kopiju ili prevlačite uređaja prema sebi.
- Zaustavite sečivo(a) ako se mašina nagne za transport, pri prelasku preko drugih površina osim trave i prilikom transporta mašine do i sa mesta gde bi trebalo da bude koji će se koristiti.
- Nikada nemojte koristiti mašinu sa neispravnim štitnicima ili štitovi, ili bez sigurnosnih uređaja, na primjer deflektori i/ili kolektori za travu, instalirani.
- Pažljivo pokrenite motor prema uputama i nogama

oštrica(e).

- Nemojte naginjati mašinu kada je uključujete Motor.
- Nemojte pokretati mašinu dok stojite ispred otvor za pražnjenje.
- Ne stavljajte ruke ili noge blizu ili ispod rotirajućih delova dijelovi.
- Odvodni otvor uvijek držite otvoren.
- Provjerite je li kosilica isključena kada prelaziti s jednog radnog područja na drugo.
- Zaustavite mašinu i izvucite utičnicu. Provjerite sve pokretne dijelove potpuno zaustavljen:
  - svaki put kada napustite mašinu,
  - prije nego što se otkloni blokada ili se kanal oslobodi,
  - prije provjere, čišćenja ili rada na mašini,
  - nakon udarca u strani predmet. Proverite mašinu za oštetite ga i popravite prije ponovnog pokretanja i rada stroja,
  - Ako uređaj počne nenormalno da vibrira (provjerite sada).
  - Ako mašina počne nenormalno da vibrira:
    - odmah provjeriti ima li oštećenja,
    - zamijeniti ili popraviti oštećene dijelove,
    - provjerite i zategnite sve labave dijelove.

#### 4. Održavanje i skladištenje

- Zategnite sve matice, vijke i zavrtnje kako biste ga učvrstili

mašina je u sigurnom radnom stanju.

- Često provjeravajte istrošenost sakupljača trave ili slomljena.
- Prilikom podešavanja mašine, pazite da vam prsti ne zaglave između pokretni noževi i fiksni dijelovi mašine.
- Uvek pustite da se mašina ohladi pre skladištenja.
- Kada servisirate oštrice, zapamtite to čak i ako je izvor isključite, oštrice se i dalje mogu kretati.
- Zamijenite istrošene ili oštećene sigurnosne dijelove. Koristite samo originalne rezervne dijelove i pribor.

#### UPOZORENJE

- Ovaj uređaj nije predviđen za upotrebu od strane osobe (uključujući djecu) sa smanjenim fizičkim, senzornim ili mentalne sposobnosti ili nedostatak iskustva ili znanja, osim ako ih osoba odgovorna za njihovu sigurnost nadzire ili uputi u upotrebu uređaja.

Djeca bi trebala biti pod nadzorom kako bi se to osiguralo ne igraju se sa uređajem.

- Ova kosilica je dizajnirana za košenje autohtona trava i travnjaci.
- Kosilica mora biti prethodno potpuno montirana priključen na napajanje.
- Kada koristite, nosite čvrstu i odgovarajuću obuću vanjska odjeća.
- Nikada nemojte stavljati ruke u donju stranu područje košenja kada je kosilica uključena.
- Čuvajte fleksibilni kabl za napajanje (kabl) dalje od oštrica.
- Prije upotrebe provjerite ima li znakova na kabele za napajanje (kabl) oštećenja ili starenja.
- Nikada nemojte koristiti uređaj sa oštećenim štitnicima ili bez instaliranih zaštitnika.
- **Opasnost!**Oštrica se lagano rotira vrijeme nakon gašenja motora.
- Nikada ne uključujte kosilicu dok leži strana.
- Prilikom rada uvijek zauzmite siguran stav i držite ga kosilicu čvrsto, dalje od vašeg tela, držeći ruke i noge bezbedno udaljene od glave za rezanje.
- Temeljno pregledajte površinu koju želite kositi, uklonite ih sve kamenje, štapove, žice, žicu i sve druge predmete

što može ometati vaše košenje.

- Uvijek pazite na noge kada kosite na padinama.

- Kosite uz kosine, nikada gore i dolje.
- Budite oprezni kada mijenjate smjer na padinama.

Obratite pažnju na položaj kabla.

- Nemojte kositi preterano strme padine na kojima je teško održavati dobru podlogu.
- Budite oprezni kada se krećete unazad ili vučete kosilicu prema vama.

- Uverite se da je kabl za napajanje uvek iza kosilicu dalje od putanje rezanja kosilica.

- Ne koristite kosilicu po kiši; nikad je ne ostavljaj kosilica na kiši.

- Ako je moguće, izbjegavajte košenje mokre trave.

- Nikada nemojte podizati ili nositi kosilicu dok je uključena uključeno.

- Uvijek isključite kosilicu i pričekajte noževe za rezanje da prestane da se okreće pre nego što pređete iz jednog područja u drugo drugi.

- Uvek ga isključite i izvucite utikač napajanje prije pokušaja bilo kakve operacije čišćenje ili održavanje.

- Uverite se da su otvori za ventilaciju sačuvani bez pokošene trave i otpadaka.

- Prije upotrebe kosilice i nakon bilo kakvog udara, provjerite ima li znakova habanja ili oštećenja.

- Nakon upotrebe isključite napajanje, očistite ih pokošena trava sa gornje i donje strane glave na kosilici.

- Koristite samo rezervne dijelove i pribor koje preporučuje proizvođač.

- Redovno provjeravajte i održavajte kosilicu i neka ovlašteni serviser obavi sve potrebne popravke.

- Čuvajte na bezbednom mestu van domašaja dece.

**UPOZORENJE:** Sačekaj da se sve pomeri

dijelovi da se potpuno zaustave prije nego što ih dodirnete.

Oštrica nastavlja da se okreće nakon što je isključena

kosilicu, rotirajuća oštrica može uzrokovati

povreda.

#### Električna sigurnost

- Toplo se preporučuje napajanje iz mreže

napaja se kosilici preko uređaja za napajanje rezidualna struja (RCD) sa nominalnim reziduom struja koja ne prelazi 30 mA.

- Kada je potrebno, koristite odgovarajući vodootporni materijal produžena linija ne duža od 25 metara.

- Utikači i konektori moraju biti zaštićeni od vlaženje.

- Isključite i izvucite utikač iz utičnice kada napuštate kosilicu ili pokušavate ukloniti krhotine ili blokade.

- Ako je kabl za napajanje na bilo koji način oštećen, odmah isključite napajanje iz utičnice izvucite kabl. Kada je kabl potpuno isključen, može neka ga ukloni kvalifikovano osoblje.

- Ne koristite u vlažnim uslovima. Izbjegavajte svaki kontakt sa vode.

- Utikači za električni alat moraju odgovarati utičnici. Nikad modificirati dodatak na bilo koji način.

- Izbjegavajte fizički kontakt sa uzemljenjem ili uzemljenjem površine kao što su cijevi, radijatori, poligoni i frižideri. Postoji povećan rizik od strujnog udara ako vaše tijelo je uzemljeno ili uzemljeno.

- Nemojte pogrešno koristiti kabl za napajanje (kabl). Nikad ne koristite kabl za napajanje za nošenje, povlačenje ili isključivanje kosilice. Držite kabl za napajanje dalje od topline, ulja, oštih rubova ili pokretnih dijelova. Oštećeni ili zapetljani kablovi za napajanje to povećavaju rizik od strujnog udara.

- Kada koristite električni alat na otvorenom, koristite eksterni produžni kabl pogodan za eksterni koristiti. Korištenje strujnog kabela prikladnog za upotrebu na otvorenom upotreba smanjuje rizik od strujnog udara.

#### Radni prostor

- Ne koristite kosilicu u eksplozivnoj atmosferi, kao što je na primjer u prisustvu zapaljivih tekućina, plinova ili prašina. Električni alati stvaraju iskre koje mogu zapaliti prašinu ili isparenja.

- Držite djecu i ljude u blizini dok rukujete

kosilica. Ometanje može dovesti do gubitka

kontrolu.

#### Lična sigurnost

- Budite oprezni, pazite šta radite i koristite zdrav razum pri rukovanju električnim alatima. Ne koristite električni alat dok ste umorni ili nedovoljno



uticaj droga, alkohola ili lekova. Trenutak nepažnje dok rad električnih alata može dovesti do tešku tjelesnu povredu.

- Koristite zaštitnu opremu. Uvijek nosite zaštitu za oči.

Sigurnosna oprema kao što su maska za prašinu, zaštitne cipele neklizajuća, kaciga ili zaštita za uši koja je

ako se koristi u odgovarajućim uslovima, smanjiće lične povrede.

- Izbjegavajte slučajno paljenje. Provjerite je li prekidač uključen isključeno pre nego što ga uključite.

• Nošenje električnog alata s prstom na prekidaču ili priključak električnih alata na kojima je prekidač uključen izaziva nesreće.

- Pre toga uklonite bilo koje dugme za podešavanje ili ključ uključite alat. Ključ ili ključ lijevo pričvršćen rotirajući dio električnog alata može dovesti do fizičke povrede.

• Nemojte preterivati. Održavajte pravilno držanje i ravnotežu kad god. Ovo omogućava bolju kontrolu električne energije alat u neočekivanim situacijama.

- Obucite se prikladno. Nemojte nositi široku odjeću ili nakit. Držite kosu, odjeću i rukavice dalje od pokretni dijelovi. Slobodna odjeća, nakit ili duga kosa mogu zakačiti se u pokretne dijelove.

#### Upotreba i održavanje električnih alata

• Nemojte silom pritiskati električni alat. Koristite ispravan električni alat za vašu primjenu. Pravi električni alati obaviti će posao bolje i sigurnije pri željenoj brzini dizajniran.

- Nemojte koristiti električni alat ako prekidač ne radi njime uključuje i isključuje. Bilo koji električni alat koji ne može kontroliše se prekidačem je opasno i mora biti popraviti.

• Prije nego to učinite, isključite ga iz izvora napajanja izvršite bilo kakva podešavanja, promijenite pribor ili skladištiti električne alate. Takva preventivna mjera sigurnosti smanjuje rizik od slučajnog paljenja električnog alata.

- Održavajte električne alate. Provjerite postoji li neusklađenost ili vezivanje pokretnih dijelova, lom dijelovi i bilo koje drugo stanje koje može utjecati na rad električnog alata. Ako je oštećen, popravite ga električni alat prije upotrebe. Bilo je mnogo nesreća od loše održavanih električnih alata.

• Držite alate za rezanje ostrim i čistim. Upravo održavani rezni alati sa ostrim reznim rubovima imaju manje je vjerovatno da će se vezati i lakše je kontrolisati.

- Koristite električne alate, pribor i dijelove alata itd.,

u skladu sa ovim uputstvom i na način predviđen za određene vrste električnih alata, uzimajući ih s obzirom na uslove rada i posao koji treba obaviti izvoditi. Upotreba električnih alata za različite operacije od planiranih mogu dovesti do opasnih Situacija.

#### usluga

Neka Vaš električni alat servisira kvalifikovana osoba

tehničar za popravku koji koristi samo identične rezervne dijelove.

To će osigurati sigurnost električnog alata.



Stavka	Opis
1	Sklop motora
2	Donja ručka
3	Gornja ručka
4	Kuka za držanje kabla
5	Dugme i vijak za pričvršćivanje
6	Cable clip
7	Točak
8	Preklopna kutija
9	Prekidač za uključivanje/isključivanje
10	Kutija za korov

## Skupština

### Sklop donjeg kraka

Sastavljanje donjih ručki odvija se na sljedeći način:

- Umetnite donju ručku **2** u rupe za lociranje sa svake strane sklop motora **1**.
- Poravnajte rupe na dnu ručke sa rupama na sklopu motor **1**
- Pričvrstite vijcima i podloškama.



### Gornji sklop ručke 3, drži kuku

#### kabl 4 i konektor za kabl 6

Montaža gornje ručke izvodi se na sljedeći način:

- Povucite kuku za vezice kablova **4** na gornjoj ručka **3**.
- Postavite gornju ručku **3** iznad donje ručke **2** poravnajte rupe. Gurnite kroz dva pričvrtna zavrtnja **5**. Zašrafite dugmad da učvrstite **5** i zategnite ga ruku.
- Zaštitno dugme i zavrtnj **5** treba zategnuti samo ručno.

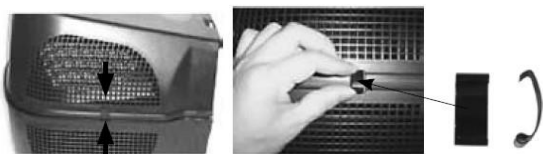
Nikada ne koristite ključ ili drugi alat da ih otvorite zategnite se.



### Sastavljanje kutije za korov 10.

Za prikupljanje kutije za korov **10** postupite na sljedeći način:

- Poravnajte rupe na dnu kutije za travu **10** sa izbočina u gornjem dijelu kutije za travu **10**, zatim pritisnite da popraviti dobro.
- Koristite kopče da pričvrstite kutiju za korov.



Svi brojevi stavki podebljani odnose se na ilustraciju

### Montaža točkova 7.

Za sklapanje točka **7** postupite na sljedeći način:

- Umetnite točak na osovinu sklopa motora.
- Umetnite podlošku, a zatim umetnite klin za zaključavanje kroz otvor osovine, koristite plastične kopče da ga savijete klin za zaključavanje točka.



- Poravnajte rupe i umetnite poklopac točka.
- Ostale sastavite na isti način **3** točkovi.



### Korištenje vaše kosilice

#### Povezivanje vaše kosilice

Obavezno koristite produžni kabel prikladan za spoljna upotreba (H05VV-F2X0,75mm2) je ugrađen napajanje preko uređaja diferencijalne struje (RCD). Prvo spojite kosilicu na produžni kabel, a zatim spojite na napajanje.

- Proverite da li je kabl za napajanje na razvodnoj kutiji **8** je montiran na nosač kablova kao što je prikazano ispod. Napravite malu petlju od kablova, gurnite petlju kroz otvor kuke za držanje sajle **4**, Stavi to prevucite preko kuke, a zatim povucite konop.



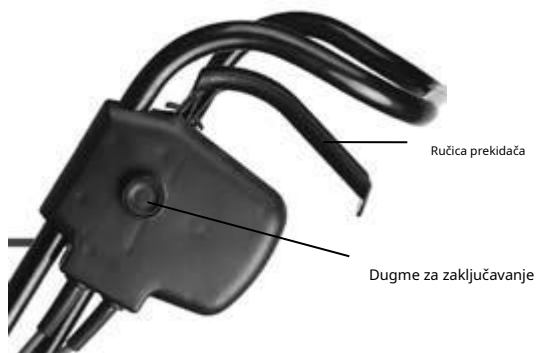
#### Pokretanje i zaustavljanje vaše kosilice

uključite kosilicu, postupite na sljedeći način:

- Pritisnite i držite sigurnosni taster za brava koja se nalazi na prekidaču 8.
- Držite dugme za sigurnosnu bravu i povucite ga dršku prekidača prema ručici i držite je unutra ovu poziciju.
- Motor će se sada pokrenuti.
- Otpustite dugme za zaključavanje sefa.
- Da zaustavite kosilicu, jednostavno otpustite ručku

prekidač i kosilica će se zaustaviti.

**Upozorenje:** Oštrice će nastaviti da se rotiraju vrijeme nakon što se kosilica isključi. Budi siguran da noževi su se potpuno zaustavili i vi ste se isključili kosilicu prije nego što izvršite bilo koju održavanje.



Napomena: Svi brojevi stavki podebljani odnose se na ilustraciju na stranica 5

#### Podešavanje visine

Za podešavanje visine postupite na sljedeći način:

**Upozorenje:** Zaustavite se, otpustite ručicu prekidača i sačekajte da se motor zaustavi. Oštrice se nastavljaju okretati nekoliko sekundi nakon što se mašina isključi, rotirajuća oštrica može uzrokovati ozljedu.

Za prvo rezanje u sezoni treba ga odabrati visoko adaptacija useva.

Ova mašina se može postaviti na tri visine rezanje. I=25mm II=40mm III=55mm

- Podignite kosilicu;
- Povucite/gurnite točak na prednjoj strani kosilice.
- Podignite/spustite točak
- Pustite točak da se zaključa u položaj.
- Ponovite isto za ostale točkove.

**Upozorenje:** Svi točkovi moraju biti zaključani ista pozicija

Napomena: Za dugu travu počnite kositi najvišu podešavanje, a zatim postepeno smanjenje visine rezanja.



**Upozorenje:** Ne dozvoliti prilikom košenja da motor radi, posebno u teškim uslovima.

Kada motor radi, brzina motora će pasti i pada čuti promjenu zvuka motora. kada se to desi, zaustavite košenje, otpustite ručicu prekidača i podignite visinu rezanja. ako ne, možete oštetiti mašinu.

**BILJEŠKA:** Motor je zaštićen sigurnosnim prekidačem koji se aktivira kada se oštrica zaglavi ili ako motor preplavljeni. Kada dođe do pauze, zaustavite se košenje i odspojite kosilicu iz napajanja. Očistite svaku prepreku i sačekajte nekoliko minuta da se resetuje sigurnosni prekidač prije nego nastavite koristite kosilicu. Ako se kosilica ponovo isključi, povećajte visinu usjeva da biste je smanjili opterećenje motora.

**BILJEŠKA:** Temperatura motora će brzo povećajte ako se kosilica često zaglavi. Ako motor se pregrije, sigurnosni prekidač će radi i isključiti struju. ako se ovo desi, morat ćete isključiti kosilicu i sačekajte da se potpuno ohladi. Moraćete čekati cca 1 sat vremena pre nego što počnete ponovo koristite kosilicu.

Napomena: Svi brojevi stavki podebljani odnose se na ilustraciju na stranica 5.

#### Zamjena oštrice

- Isključite kosilicu i izvucite je iz struje

• Prije zamjene oštrice, preporučuje se da temeljito za čišćenje donje strane mašine.

• Uvijek nosite radne rukavice kada mijenjate oštricu.

Obratite pažnju kako je nož postavljen. Drži oštricu

čvrsto jednom rukom i pomoću ključa uklonite vijak

za pričvršćivanje oštrice u smjeru suprotnom od kazaljke na satu

sat. Uklonite oštricu i temeljito je očistite

prostor oko okna.

• Za pričvršćivanje novog noža (KT3020 320 mm), poravnajte ga

nožem na pogonskoj osovini, pazeći da je oznaka

oštrica je sa vanjske strane, a dva klina sa stražnje strane

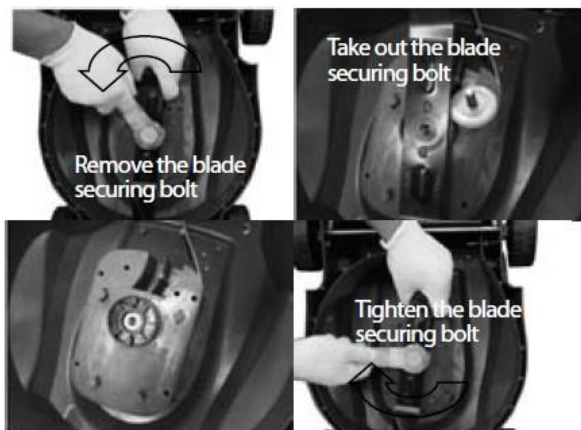
ventilator se nalazi u odgovarajuće dvije rupe na lopatici.

Zategnite vijak za pričvršćivanje oštrice u smjeru

u smjeru kazaljke na satu, nemojte previše zatezati.

Prije upotrebe provjerite je li oštrica pravilno postavljena

koristite kosilicu



#### kutija za korov:

• Kosilica je opremljena kutijom za travu. Za fiksiranje kutije za

trave, podignite poklopac na kućištu kosilice, poravnajte ih

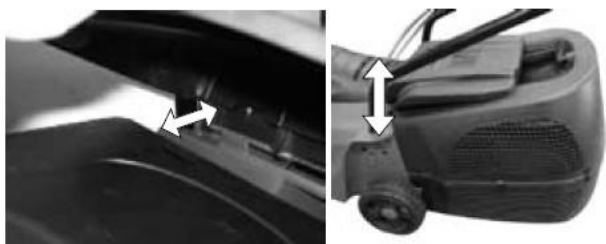
rupe za montažu kutije za travu sa izbočinama na tijelu

na kosilici i pritisnite da čujete klik. Da ga izvučem

kutija za korov, podignite poklopac na vrh kutije za korov,

podignite kutiju za korov da odvojite kutiju za korov

iz tela kosilice.



• **Upozorenje: Čvrsto držite kutiju za korov**

**pričvršćen za kosilicu tokom košenja.**

Napomena: Svi brojevi stavki podebljani odnose se na ilustraciju

## EXPLANATION OF SYMBOLS

	The unit should be operated only by those who have read and understood all the safety any operating instructions in this manual. Mind the safety of people present in the area any time.		
	Read instructions before operation		Double insulation
	Beware of sharp blades-remove plug from mains before maintenance or if cord is damaged. Keep supply flexible cord away from cutting blades		Wear safety goggles Wear ear protectors
	Keep the extension power cable behind and well away from the front of the lawn Mower		Keep bystanders away

#### Uklanjanje kvarova

#### Mašina ne radi

• Provjerite napajanje i uključite napajanje

• Provjerite utikač, zamijenite pregorjeli osigurač.

• Ako je zaštita od pregrijavanja aktivirana, ostavite je uključenu

ostavite da se mašina ohladi i povećajte visinu rezanja

prije nego nastavite

#### Mašina ostavlja neravnine ili motor

radi

• Visina sečenja je mala, povećajte visinu sečenja.

• Tupo sječivo, zamijenite ga novim.

#### Prekomjerne vibracije/buka

• Vijak sa oštricom je labav, zategnite vijak sa oštricom.

• Nož za rezanje je oštećen, zamijenite ga novim.

**Tehnički podaci**

Broj modela:	AG 1400
voltaža	230-240V~ 50Hz
Ulazna snaga:	1400 V
brzina:	3500/min
širina rezanja:	320 mm
Visina rezanja:	25/40/55 mm
LpA: (nivo zvučnog pritiska)	76.5dB K=3dB
LvA: (nivo jačine zvuka)	96 dB
Kapacitet kutije za travu:	35 l

**Zaštite okoliša**

Nemojte jednostavno baciti mašinu,  
pribor i ambalažu u smeće, već ih  
odnesite

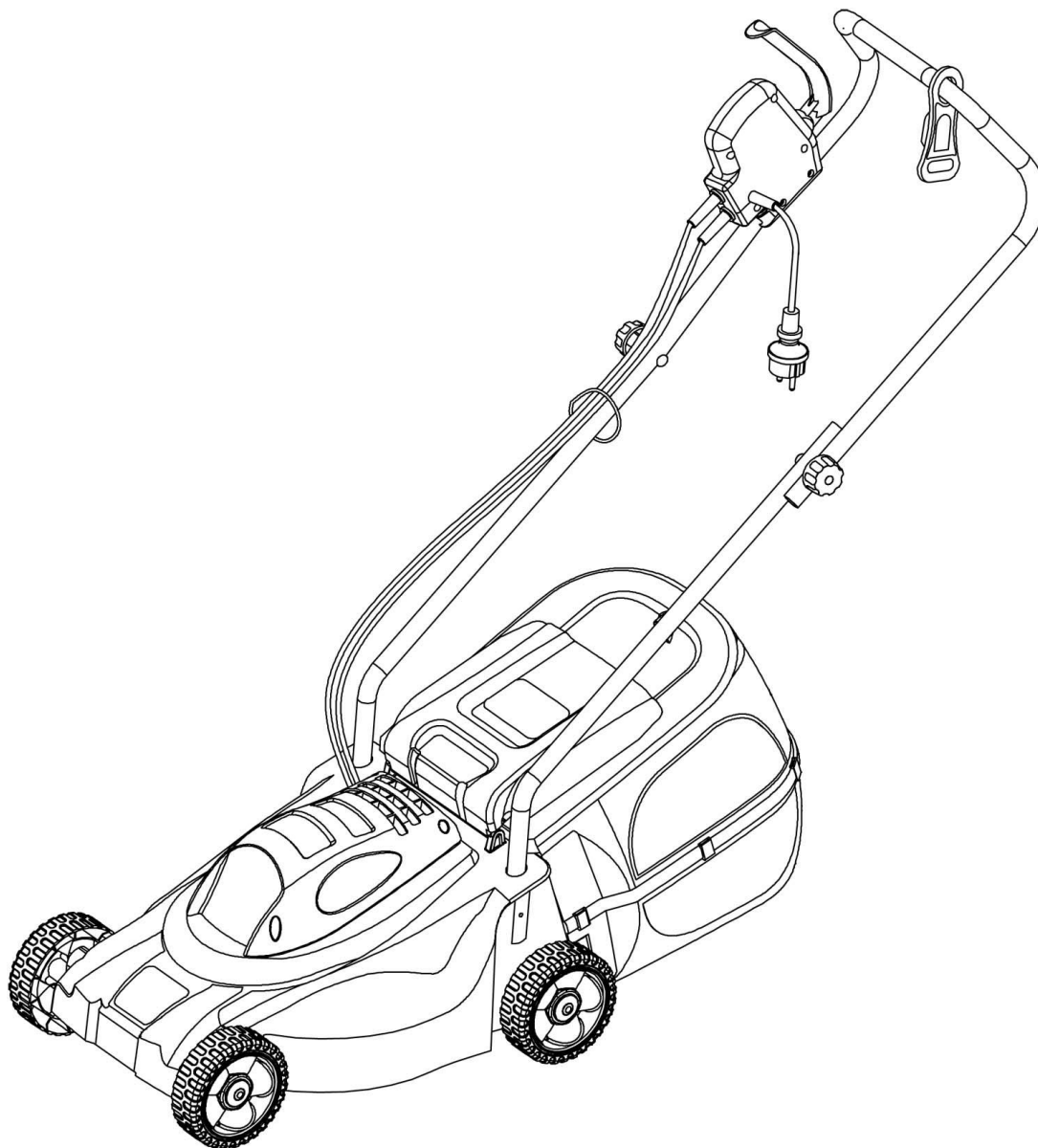
stanica za ekološku reciklažu. Ovo malo truda jeste  
dobro za našu okolinu.

ALB

# Udhëzues Përdorues

Kositëse elektrike për lëndinë

AG 1400



## Udhëzimet e sigurisë

### PARALAJMËRIM

Lexoni dhe kuptoni të gjitha udhëzimet. Ruani këto udhëzime.

Deshtimi për të ndjekur të gjitha udhëzimet e listuara më poshtë mund të rezultojë në goditje elektrike, zjarr dhe/ose lëndim serioz. Termi

"Vegla elektrike" në të gjitha paralajmërimet e mëposhtme i referohet vegla juaj e energjisë elektrike (me kablo).

### Përdorimi i synuar dhe i parashikueshëm në mënyrë të arsyeshme

#### abuzim:

Kositësja e barit është menduar të përdoret vetëm për kositja e lëndinave në shtëpi. Kositësja e barit është projektuar për përdorim vetëm në kopshte private dhe nuk është i përshtatshëm për përdorim në fusha publike, parqe, sporte toka ose për qëllime bujqësore ose pyjore. Prerë atë lëndinë vetëm kur bari është relativisht i thatë.

Çdo përdorim tjetër i makinës së barit konsiderohet përdorimi jo i duhur. Prodhuesi nuk do të jetë përgjegjës për çdo dëmtim ose lëndim që rezulton nga keqpërdorimi. Aktiv makina duhet të përdorë vetëm pjesë rezervë dhe tehe miratuar nga prodhuesi. Modifikimet strukturore ose përdorimi i komponentëve të pa miratuar nga prodhuesi do të anulohet garancinë dhe do ta lirojë prodhuesin nga çdo përgjegjësi.

Edhe me përdorimin e synuar të makinës së barit, ekziston gjithmonë një rrezik i mbetur që nuk mund të eliminohet. Në varësi të llojit dhe ndërtimit të makinës së barit, mund të ndodhin rreziqet e mëposhtme të mundshme:

- Hedhja e gurëve etj. nga zona e prerjes (rreziqet e prerjes / injektimit)
- Lëndim nga tehu i ekspozuar gjatë mirëmbajtjes (Rrezik prerje)

- Goditje elektrike gjatë kontaktit me komponentët elektrikë të paizoluara,

- Humbja e dëgjimit Nëse nuk përdoret mbrojtja e duhur e veshit

**Paralajmërim:**Niveli aktual i dridhjeve në

përdorimi i kositësit mund të ndryshojë nga niveli specifikuar në këtë manual nga prodhuesi. Në vijim

Faktorët mund të ndikojnë në nivelin aktual të dridhjeve:

- përdorimi i saktë i makinës së barit
- mirëmbajtjen e duhur të makinës së barit
- lartësia e zgjedhur e prerjes
- mprehtësia dhe ekuilibri i tehut

Bëni një plan pune në mënyrë që të jeni të kufizuar ekspozimi ndaj dridhjeve.

Nëse ndjeni një ndjesi të pakëndshme ose një ndryshim në ngjyra e lëkurës gjatë përdorimit të kositësit të barit, ndaloni punën menjëherë. Punoni mjaftueshëm pushimet për të parandaluar sindromën e dridhjeve dorë-krah. Mirëmbajeni makinën në përputhje me udhëzimet në udhëzimin.

Mos e përdorni makinën kositëse në temperatura nën 10 gradë °C.

## 1. Trajnim

- Lexoni me kujdes udhëzimet. Ta njohesh kontrollet dhe përdorimi i saktë i makinës.
- Asnjëherë mos lejoni fëmijë ose njerëz që nuk i njohin këto udhëzime për përdorimin e makinës. Rregulloret lokale mund të kufizojë moshën e operatorit.
- Mos e përdorni kurrë makinën kur njerëzit, veçanërisht fëmijët ose kafshët shtëpiake janë afër.
- Vini re se operatori ose përdoruesi është përgjegjës për aksidentet ose rreziqet që ndodhin të njerëzve të tjerë ose të pasurisë së tyre.

## 2. Përgatitja

- Gjatë përdorimit të makinës, vishni gjithmonë këpucë të konsiderueshme dhe pantallona të gjata. Mos e trajtoni makineria kur jeni zbathur ose e veshur hapur sandale. Shmangni veshjen e veshjeve të gjera ose të cilat ka tela ose lidhëse të varura.
- Kontrolloni tërësisht vendin ku supozohet të jeni përdorni makinën dhe hiqni të gjitha objektet që makina mund t'i hedhë ato.
- Përpara përdorimit, kontrolloni gjithmonë vizualisht makinën shikoni që tehu, vidha e tehut dhe montimi i tehut nuk funksionojnë janë të konsumuara ose të dëmtuara. Zëvendësoni ato të konsumuara ose të dëmtuara komponentët në grupe për të ruajtur ekuilibrin. Zëvendësoni ato etiketa të dëmtuara ose të palexueshme.
- Përpara përdorimit, kontrolloni furnizimin dhe shtrirjen kabllor për shenja dëmtimi ose plakjeje. Nëse kabllorja dëmtuar gjatë përdorimit, hiqeni menjëherë nga priza

furnizimi me energji elektrike.

MOS E PREKNI NA Kabllor PARA PËRJASHTIMI I PROKURIMIT.

Mos e përdorni makinën nëse kordoni është i dëmtuar ose i rraskapitur.

## 3. Operacioni

- Përdoreni makinën vetëm në dritën e ditës ose në kushte të mira dritë artificiale.



- Shmangni përdorimin e kositëses në bar të lagur.
- Gjithmonë shikoni këmbët tuaja në shpatet.
- Eçni, mos vraponi kurrë.
- Kositni përgjatë faqes së shpateve, asnjëherë lart e poshtë.
- Kini kujdes kur ndryshoni drejtimin në pjerrësi.

- Mos kositni pjerrësi tepër të pjerrëta.
- Kini kujdes kur bëni kopje rezervë ose tërhiqni pajisjen drejt jush.

• Ndaloni tehun(et) nëse makina do të anohet për transport, kur kaloni sipërfaqe të tjera përveç barit dhe gjatë transportit të makinës në dhe nga vendi ku duhet të jetë për t'u përdorur.

- Mos e përdorni kurrë makinën me mbrojtëse të dëmtuara ose mburoja, ose pa pajisje sigurie, për shembull deflektorë dhe/ose kapëse bari, të pajisura.
- Ndizni motorin me kujdes në përputhje me udhëzimet dhe me këmbët larg tehu(t).

• Mos e anoni makinën kur e ndizni motorin.

• Mos e nisni makinën ndërsa qëndroni përpara hapjes së shkarkimit.

• Mos i vendosni duart ose këmbët pranë ose nën pjesët rrotulluese pjesët.

Mbajeni gjithmonë të hapur vrimën e kullimit.

• Sigurohuni që kositësja të jetë e fikur kur lëvizni nga një zonë pune në tjetrën.

• Ndaloni makinën dhe hiqni spinën nga priza. Kontrolloni që të gjitha pjesët lëvizëse u ndal plotësisht:

- sa herë që largoheni nga makina,

- përpara se të pastrohet bllokimi ose të lëshohet kanali,

- përpara se të kontrolloni, pastroni ose punoni në makinë,

- pas goditjes së një objekti të huaj. Kontrolloni makinën për dëmtimi dhe rregulloni atë përpara se të rindizni dhe vë në punë makinën,

- Nëse pajisja fillon të dridhet në mënyrë jonormale (kontrolloje tani).

• Nëse makina fillon të dridhet në mënyrë jonormale:

- kontrolloni menjëherë për dëmtime,

- zëvendësoni ose riparoni pjesët e dëmtuara,

- kontrolloni dhe shtrëngoni të gjitha pjesët e lirshme.

#### 4. Mirëmbajtja dhe ruajtja

• Mbani të gjitha dadot, bulonat dhe vidhat të shtrënguara për ta siguruar atë

makina është në gjendje të mire pune.

• Kontrolloni shpesh kapësen e barit për konsumim ose përkeqësim.

• Kur rregulloni makinën, kini kujdes që të mos bllokoni gishtat midis teheve lëvizëse dhe pjesëve të fiksuara të makinës.

• Gjithmonë lëreni makinën të ftohet përpara se ta ruani.

• Gjatë servisimit të teheve, kini parasysh se edhe pse burimi i energjisë është i fikur, tehet ende mund të lëvizin.

• Zëvendësoni pjesët e sigurisë të konsumuara ose të dëmtuara.

Përdorni vetëm pjesë rezervë dhe aksesore origjinalë.

#### PARALAJMËRIM

• Kjo pajisje nuk është menduar për t'u përdorur nga personat (përfshirë fëmijët) me reduktim fizik, shqisur ose aftësi mendore ose mungesë përvojë ose njohuri, përveç nëse jepet mbikëqyrje ose udhëzime për përdorimin e pajisjes nga një person përgjegjës për sigurinë e tyre.

Fëmijët duhet të mbikëqyren për të siguruar këtë ata nuk luajnë me pajisjen.

• Kjo kositëse bari është projektuar për prerje bari dhe lëndina amtare.

• Kositësja e barit duhet të montohet plotësisht përpara lidhur me furnizimin me energji elektrike.

• Kur përdorni, vishni këpucë të forta dhe veshje të përshtatshme për natyrë.

• Asnjëherë mos i vendosni duart në pjesën e poshtme të zona e prerjes kur kositësja e barit është e ndezur.

• Ruani kordonin elektrik fleksibël (kordonin) larg teheve.

• Përpara përdorimit, kontrolloni kordonin e rrymës (kordonin) për shenja e dëmtimit ose plakjes.

• Mos e përdorni kurrë pajisjen me mbrojtëse të dëmtuara ose pa mbrojtëset në vend.

• **Rrezik!** Tehu i prerjes rrotullohet disa koha pasi motori është fikur.

• Mos e ndizni kurrë makinën kositëse kur ajo është e shtrirë anësor.

• Kur punoni, mbani gjithmonë një qëndrim të sigurt dhe mbajeni atë kositësin e barit fort, larg trupit tuaj, duke e mbajtur duart dhe këmbët larg kokës prerëse.

• Inspektoni tërësisht zonën që do të kositni, hiqni ato të gjithë gurët, shkopinjët, fijet, telat dhe të gjitha objektet e tjera

të cilat mund të ndërhyjnë në kositjen tuaj.

- Gjithmonë shikoni këmbët tuaja kur kositni në pjerrësi.

- Kositni përgjatë faqes së shpateve, asnjëherë lart e poshtë.

- Kini kujdes kur ndryshoni drejtimin në pjerrësi.

Kushtojini vëmendje pozicionit të kabllit.

- Mos kositni pjerrësi tepër të pjerrëta ku

vështirë për të mbajtur një bazë të mirë.

- Kini kujdes kur bëni rezervë ose tërheqje

kositëse drejt jush.

- Sigurohuni që kordoni i rrymës të jetë gjithmonë prapa kositësen dhe larg nga rruga e prerjes

kositësja e barit.

- Mos përdorni një makinë kositëse në shi; kurrë mos e lini atë

kositësja e barit jashtë në shi.

- Nëse është e mundur, shmangni kositjen e barit të lagur.

- Mos e merrni dhe mos e mbani kurrë kositësin kur është ndezur

përfshirë.

- Gjithmonë fikeni kositësin dhe prisni tehet prerëse

për të ndaluar rrotullimin përpara se të lëvizni nga një zonë në tjetrën

një tjetër.

- Gjithmonë fikeni dhe hiqeni nga prizat

furnizimin me energji elektrike përpara se të provoni ndonjë punë pastrimi ose mirëmbajtja.

- Sigurohuni që të mbahen hapjet e ventilimit pa copa bari dhe mbeturina.

- Përpara përdorimit të kositësit të barit dhe pas çdo ndikimi,

kontrolloni për shenja konsumimi ose dëmtimi.

- Pas përdorimit, fikeni rrymën, pastroni

copa bari nga maja dhe fundi i kokës

në makinë kositëse.

- Përdorni vetëm pjesë këmbimi dhe aksesore të rekomanduara nga prodhuesi.

- Kontrolloni dhe mirëmbani rregullisht kositësin dhe

Kërkoni nga një teknik i autorizuar servisi të bëjë të gjitha të nevojshmet

rregullon.

- Të mbahet në një vend të sigurt dhe të paarrtshëm

për fëmijë.

**PARALAJMËRIM:**Prisni derisa të gjithë të lëvizin pjesët të ndalojnë plotësisht përpara se t'i prekin ato.

Tehu i prerjes vazhdon të rrotullohet pasi është fikur

kositëse bari, tehu rrotullohet mund të shkaktojë

një lëndim.

#### Siguria elektrike

- Rekomandohet shumë me energji elektrike

i furnizohet makinës së barit nëpërmjet një pajisjeje ushqyese

rryma e mbetur (RCD) me mbetje nominale

rryma jo më e madhe se 30 mA.

- Kur është e nevojshme, përdorni një hidroizolues të përshtatshëm

vijë e zgjatur jo më e gjatë se 25 metra.

- Prizat dhe lidhësit duhet të mbrohen nga

duke u lagur.

- Fikeni dhe hiqeni spinën nga prizat kur të

duke lënë makinën kositëse ose kur përipieni ta hiqni

mbeturinat ose bllokimet.

- Nëse kordoni i rrymës është dëmtuar në ndonjë mënyrë, shkëputeni nga prizat dhe shkëputeni kordonin menjëherë. Kur kabloja shkëputet plotësisht, mund të hiqet nga personeli i kualifikuar.

- Mos e përdorni në kushte të lagështa. Shmangni çdo kontakt me ujë.

- Spinat e veglave elektrike duhet të përputhen me prizën. kurrë

modifikoni shtojcën në çfarëdo mënyre.

- Shmangni kontaktin e trupit me tokëzim ose tokëzim

sipërfaqe të tilla si tuba, radiatorë, poligone dhe

frigoriferë. Ekziston një rrezik i shtuar i goditjes elektrike nëse

trupit juaj është i tokëzuar ose i tokëzuar.

- Mos abuzoni me kordonin elektrik (kordonin). Asnjëherë jo

përdorni kordonin e rrymës për të mbajtur, tërhequr ose

fikja e makinës së barit. Mbajeni kordonin e rrymës

larg nxehtësisë, vajit, skajeve të mprehta ose pjesëve të lëvizshme.

Telat e dëmtuar ose të ngatërruar të rrymës e rrisin atë

rreziku i goditjes elektrike.

- Kur përdorni një vegël elektrike jashtë, përdorni

kablo zgjatimi i jashtëm i energjisë i përshtatshëm për të jashtëm

përdorni. Përdorimi i një kordoni energjie të përshtatshëm për të jashtëm

përdorimi zvogëlon rrezikun e goditjes elektrike.

#### Zona e punës

- Mos e përdorni kositësen në atmosfera shpërthyesë, si p.sh

shembull në prani të lëngjeve, gazeve të ndezshme ose

pluhuri. Mjetet elektrike krijojnë shkëndija që mund

ndezni pluhurin ose tymrat.

- Mbajini fëmijët dhe kalimtarët larg gjatë trajtimit

kositëse bari. Shpërqëndrimet mund t'ju bëjnë të humbni

kontrollin.

#### Siguria personale

- Kini kujdes, shikoni se çfarë bëni dhe përdorni

sens të përbashkët kur përdorni një vegël elektrike. Nr

përdorni një vegël elektrike kur jeni të lodhur ose nën

ndikimi i drogës, alkoolit ose ilaçeve. Momenti i pakujdesisë ndërsa përdorimi i veglave elektrike mund të rezultojë në lëndim i rëndë personal.

- Përdorni pajisje mbrojtëse. Mbani gjithmonë mbrojtje për sytë. Pajisjet e sigurisë si maskë pluhuri, këpucë sigurie mbrojtje kundër rrrëshqitjes, kapele e fortë ose dëgjim përdoret për kushte të përshtatshme, do të zvogëlojë dëmtimet personale.
- Shmangni ndezjen aksidentale. Sigurohuni që çelësi të jetë i ndezur pozicionin e fikur përpara se ta ndizni.
- Mbjajtja e veglave elektrike me gisht në çelës ose lidhja e veglave elektrike në të cilat është ndezur çelësi shkakton aksidente.
- Hiqni çdo tast akordimi ose çelës më parë ndizni mjetin. Çelësi ose çelësi që ka mbetur i bashkangjitur e pjesës rrotulluese të veglës elektrike mund të rezultojë në lëndim personal.
- Mos e teproni. Mbani bazën dhe ekuilibrin e duhur kurdo. Kjo lejon kontroll më të mirë të elektricitetit një mjet në situata të papritura.
- Vishuni siç duhet. Mos vishni rroba të gjera ose bizhuteri. Mbani flokët, rrobat dhe dorezat larg pjesës lëvizëse. Veshje të gjera, bizhuteri ose flokë të gjatë mund kapeni në pjesë të lëvizshme.

#### Përdorimi dhe kujdesi i veglave elektrike

- Mos e detyroni mjetin elektrik. Përdorni të duhurin mjet elektrik për aplikimin tuaj. Mjeti i duhur i fuqisë do ta bëjë punën më mirë dhe më të sigurt me shpejtësinë për të cilën është projektuar.
  - Mos e përdorni mjetin elektrik nëse çelësi nuk e përdor ndizet dhe fiket. Çdo mjet elektrik që nuk mundet është i kontrolluar nga çelësi është i rrezikshëm dhe duhet të jetë rregulloje.
- Hiqeni prizën nga burimi i energjisë më parë bëni ndonjë rregullim, ndërroni aksesorët ose ruaj veglat elektrike. Një masë e tillë parandaluese e sigurisë zvogëlon rrezikun e ndezjes aksidentale të veglës elektrike.
- Mirëmbani mjetin elektrik. Kontrolloni nëse ka shtrembërimi ose lidhja e pjesëve lëvizëse, thyerja e pjesëve dhe çdo kusht tjetër që mund të ndikojë në funksionimi i veglave elektrike. Nëse është dëmtuar, riparoheni mjetin elektrik përpara përdorimit. Janë shkaktuar shumë aksidente nga veglat elektrike të mirëmbajtura keq.
- Mbani mjetet prerëse të mprehta dhe të pastra. E sakte mirëmbahen mjetet prerëse me tehe prerëse të mprehta më pak gjasa për t'u lidhur dhe më e lehtë për t'u kontrolluar.
- Përdorni veglën elektrike, aksesorët dhe pjesët e veglave, etj.,

në përputhje me këto udhëzime dhe në një mënyrë të destinuar për llojin specifik të veglave elektrike, duke i marrë ato duke pasur parasysh kushtet e punës dhe punën që duhet bërë kryejnë. Përdorimi i veglave elektrike për të ndryshme operacionet se sa është planifikuar mund të çojnë në rrezik situatë.

#### shërbimi

Bëni servisin e veglës tuaj elektrike nga një person i kualifikuar teknik riparimi duke përdorur vetëm pjesë këmbimi identike. Kjo do të sigurojë që të ruhet siguria e veglës elektrike.



Artikulli	Përshkrim
1	Asambleja e motorit
2	Doreza e poshtme
3	Doreza e sipërme
4	Grep për mbajtjen e një kabloje
5	Butoni i fiksimit dhe vidha
6	Kapëse kabloje
7	Një rrotë
8	Kutia e kalimit
9	Çelësi i ndezjes/fikjes
10	Kuti me barërat e këqija

## Kuvendi

### Asambleja e krahut të poshtëm

Montimi i dorezave të poshtme bëhet si më poshtë:

- Fusni dorezën e poshtme 2 në vrimat e vendndodhjes në secilën anë të montimit të motorit 1.
- Drejtoni vrimat në fund të dorezës me vrimat në montimin e motorit 1
- Sigurojeni me vida dhe rondele.



### Asambleja e sipërme e dorezës 3, duke mbajtur grepin kablo 4 dhe kapëse kablo 6

Montimi i dorezës së sipërme bëhet si më poshtë:

- Rrëshqitni grepin e lidhjes së kabllave 4 në pjesën e sipërme trajtoj 3.
  - Vendosni dorezën e sipërme 3 sipër dorezës së poshtme 2 dhe rreshtoni vrimat. Shtypni dy vidhat mbajtëse 5.
- Vidhosni butonat e fiksimit 5 dhe shtrëngoje atë dora.
- Butoni mbrojtës dhe vidhosja 5 duhet të shtrëngohet vetëm me dorë.

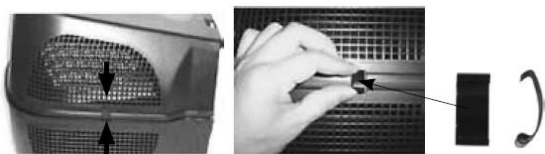
Asnjëherë mos përdorni një çelës ose mjet tjetër për t'i hapur ato shtrenguar.



### Montimi i kutisë së barit 10.

Për të mbledhur kutinë e barërave të këqija 10 procedoni si më poshtë:

- Rreshtoni vrimat në fund të kutisë së barit 10 me fryrja në pjesën e sipërme të kutisë së barit 10, pastaj shtyni po rregulloni mirë.
- Përdorni kapëset për të rregulluar kutinë e barit.



Të gjithë numrat e artikujve me shkronja të zeza i referohen ilustrimit të

faqe 5.

### Montimi i rrotave 7.

Për të montuar timonin 7 procedoni si më poshtë:

- Fusni rrotën në boshtin e montimit të motorit.
- Fusni rondele, më pas futni kunjën e kyçjes përmes vrimës së boshtit, përdorni kapëset plastike për ta përkulur atë kunjë e kyçjes për të kyçur timonin.



- Drejtoni vrimat dhe futni kapakun e rrotës.
- Mblidhni të tjerët në të njëjtën mënyrë 3 rrota.



### Duke përdorur makinën tuaj të barit

#### Lidhja e makinës tuaj të barit

Sigurohuni që të përdorni një kordon zgjatues të përshtatshëm për përdorimi i jashtëm (H05VV-F2X0.75mm<sup>2</sup>) është instaluar në furnizimi me energji elektrike përmes një pajisjeje të rrymës së mbetur (RCD). Lidhjeni së pari makinën kositëse me kordonin zgjatues, a pastaj lidhjeni me furnizimin me energji elektrike.

- Kontrolloni nëse kabllot dhe rrymës është në kutinë e çelësit 8 është montuar në mbështetësen e kabllot siç tregohet më poshtë. Bëni një lak të vogël të kabllit, shtyni lakun përmes hapjes së grepit mbajtës të kabllit 4, vendoseni lakun mbi grep, pastaj tërhiqni kordonin.



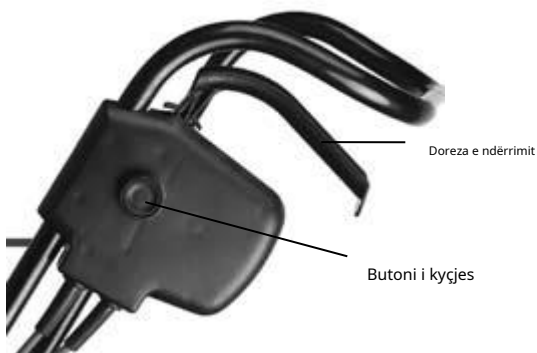
### Fillimi dhe ndalimi i makinës tuaj të barit

ndizni makinën kositëse, veproni si më poshtë:

- Shtypni dhe mbani tastin e sigurisë për bllokimi i vendosur në Kutinë e Ndërprerës 8.
- Mbani butonin e bllokimit të sigurisë dhe tërhiqeni atë dorezën e çelësit lart drejt dorezës dhe mbajeni brenda këtë pozicion.
- Motori tani do të fillojë.
- Lëshoni butonin e bllokimit të sigurt.
- Për të ndalur kositësen, thjesht lëshoni dorezën

kaloni dhe kositësja do të ndalojë.

**Paralajmërim:** Tehet do të vazhdojnë të rrotullohen për ca kohë pasi kositësja të jetë fikur. Sigurohuni që tehet të kenë ndalur plotësisht dhe të keni shkëputur kositësen nga priza përpara se të kryeni ndonjë mirëmbajtje.



Shënim: Të gjithë numrat e artikujve me shkronja të zeza referohen në ilustrimin në faqe 5

### Rregullimi i lartësisë

Për të rregulluar lartësinë, veproni si më poshtë:

**Paralajmërim:** Ndaloni, lëshoni dorezën e çelësit dhe prisni derisa motori të ndalojë. Tehet vazhdojnë të rrotullohen disa sekonda pasi makina është fikur, tehu rrotullues mund të shkaktojë lëndim.

Për prerjen e parë të sezonit duhet zgjedhur lartë rregullimi i të korrave.

Kjo makinë mund të vendoset në tre lartësi prerje. I=25mm II=40mm III=55mm

- Ngrini kositësin;
- Tërhiqeni/shtyni timonin në pjesën e përparme të kositëses.
- Ngrini/ulni timonin
- Lëreni timonin të bllokohet në pozicionin e tij.
- Përsëriteni të njëjtën gjë për rrotat e tjera.

**Paralajmërim:** Të gjitha rrotat duhet të mbyllën brenda të njëjtin pozicion

Shënim: Për barin e gjatë, filloni të kositni me më të gjatët

vendosjen dhe më pas zvogëloni gradualisht lartësinë e prerjes.



**Paralajmërim:** Kur kositni, mos lejoni

motori të funksionojë, veçanërisht në kushte të vështira.

Kur motori është në punë, shpejtësia e motorit do të bjerë dhe do të bjerë dëgjoni një ndryshim në zhurmën e motorit. Kur kjo të ndodhë, ndaloni kositjen, lëshoni dorezën e çelësit dhe ngrini lartësinë e prerjes. Nëse nuk e bëni këtë, mund të dëmtoni makinën.

**SHËNIM:** Motori mbrohet nga një çelës sigurie i cili aktivizohet kur tehu bllokohet ose nëse motori është i dërrmuar. Kur të ndodhë një pushim, ndaloni kositje dhe shkëputeni kositësin nga furnizimi me energji elektrike. Pastroni çdo pengesë dhe prisni disa minuta që ajo të rivendoset çelësi i sigurisë përpara se të vazhdoni ju përdorni kositësin e barit. Nëse kositësja fiket sërish, rrisni lartësinë e të korrave për ta zvogëluar atë ngarkesa e motorit.

**SHËNIM:** Temperatura e motorit do të shpejt rritet nëse kositësja e barit ngec shpesh. Nëse motori mbinxehet, çelësi i sigurisë do funksionon dhe do të fikë energjinë. Nëse kjo ndodh, do t'ju duhet të shkëputni kositësin dhe prisni që të ftohet plotësisht. Ju do të duhet të prisni përafërsisht 1 orë para se të filloni përsëri ju përdorni kositësin e barit.

Shënim: Të gjithë numrat e artikujve me shkronja të zeza referohen në ilustrimin në faqe 5.

### Zëvendësimi i tehut

- Fikni kositësin dhe hiqeni nga priza

• Përpara se të ndërroni tehun, rekomandohet që tërësisht për të pastruar pjesën e poshtme të makinës.

• Mbani gjithmonë doreza pune kur ndërroni tehun.

Vini re se si është vendosur thika. Mbajeni tehun

fort me njëjër dorë dhe duke përdorur çelësin hiqni vidën

për të lidhur tehun në të kundërt të akrepave të orës

Ora. Hiqeni tehun dhe pastrojini tërësisht

zona rreth boshtit.

• Për të ngjitur tehun e ri (QT3020 320 mm), drejtojeni atë

thikën në boshtin e makinës duke u siguruar që shenja në

tehu është në pjesën e jashtme dhe dy kunjat në pjesën e pasme të

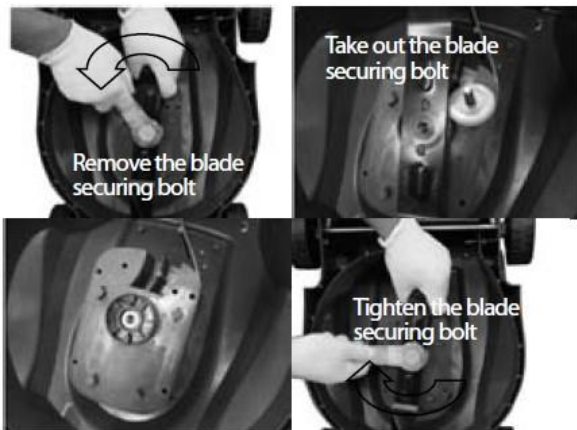
tifozët janë të vendosur në dy vrimat përkatëse në tehu.

Shtërngoni vidën e fiksimit të tehut në drejtim të

në drejtim të akrepave të orës, mos e shtërngoni shumë.

Sigurohuni që tehu të jetë pozicionuar siç duhet përpara se ta përdorni

ju përdorni kositësin e barit



#### Kutia e barërave të këqija:

• Kositësja është e pajisur me një kuti bari. Për të bashkangjitur kutinë për

bari, ngrini kapakun në trupin e kositës, rreshtojini ato

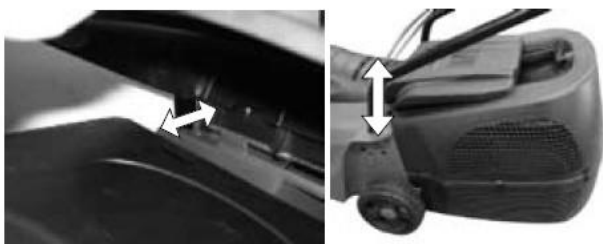
vrimat e montimit të kutisë së barit me zgjatimet e trupit

në kositës dhe shtypni për të dëgjuar një klikim. Për ta nxjerrë jashtë

kutia e barit, ngrini kapakun mbi kutinë e barit,

ngriini kutinë e barit lart për të shkëputur kutinë e barit

nga trupi i kositës.



• **Paralajmërim:** Mbajeni fort kutinë e barërave të këqija ngjitur në kositëse gjatë kositjes.

Shënim: Të gjithë numrat e artikujve me shkronja të zeza i referohen ilustrimit

## EXPLANATION OF SYMBOLS

	The unit should be operated only by those who have read and understood all the safety any operating instructions in this manual. Mind the safety of people present in the area any time.		
	Read instructions before operation		Double insulation
	Beware of sharp blades-remove plug from mains before maintenance or if cord is damaged. Keep supply flexible cord away from cutting blades		Wear safety goggles Wear ear protectors
	Keep the extension power cable behind and well away from the front of the lawn Mower		Keep bystanders away

#### Heqja e defektit

#### Makina nuk funksionon

• Kontrolloni furnizimin me energji elektrike dhe ndizni energjinë

• Kontrolloni spinën, ndërroni siguresën e ndezur.

• Nëse është aktivizuar mbrojtja nga mbinxehja, lëreni të ndezur

lëreni makinën të ftohet dhe rrisni lartësinë e prerjes

përpara se të vazhdoni

#### Makina lë një fund ose motor të thyer punon

• Lartësia e prerjes është e ulët, rrisni lartësinë e prerjes.

• Tehun prerës të mprehtë, zëvendësoni tehun e ri.

#### Dridhje/zhurmë e tepërt

• Vidha e tehut është e lirshme, shtërngoni vidën e tehut.

• Tehu i prerjes është dëmtuar, ndërroni tehun e ri.

**Të dhënat teknike**

Numri i modelit:	AG 1400
Tensioni	230-240V~ 50Hz
Fuqia e hyrjes:	1400 W
Shpejtësia:	3500/min
Gjerësia e prerjes:	320 mm
Lartësia e prerjes:	25/40/55 mm
LpA: (niveli i presionit të zërit)	76.5dB K=3dB
LwA: (niveli i volumit)	96 dB
Kapaciteti i kutisë së barit:	35 l

**Mbrojtjen e mjedisit**

Mos e hidhni thjesht makinën, aksesorët dhe paketimin në koshin e plehrave, por çojini ato

stacioni i riciklimit ekologjik. Kjo përpjekje e vogël është e mirë për mjedisin tonë.